

# Le JOURNAL DE SAINT-GERMAIN

BIMENSUEL - NUMÉRO 560 - VENDREDI 22 JANVIER 2010

## MENUISERIE CHRISTAL

BOIS • PVC • ALU



- **Menuiserie** : fabrication et pose.
- **Porte et fenêtre** : bois - PVC - alu.
- **Double fenêtre** : isolation.
- **Agencement** : agencement de salle de bains, agencement de combles aménageables, placards, bibliothèques, escaliers sur mesure.
- **Parquet** : collé, flottant, traditionnel, restauration, ponçage et vitrification.
- **Serrurerie** : porte blindée, porte de cave, persienne, grille.

• **MAGASINS EXPO** •

28, rue de Paris - 78100 St-Germain-en-Laye

☎ 01 34 51 75 92

[www.menuiserie-christal.com](http://www.menuiserie-christal.com)

DYNAMISME DES COMMERCE SAINT-GERMANOIS

# Des soldes pour tous p.24



**12** Voeux 2010  
"Avancer ensemble"

**6** Saint-Germain numérique  
Créez votre compte-citoyen

**4 et 5** Rétrospective 2009  
Feuilletez notre album !



## → La métamorphose de la dalle

**le Parisien**

Dans un long article consacré à la rénovation de la dalle du Bel-Air, Le Parisien écrit :

“Le projet de rénovation de la dalle du Bel-Air va devenir réalité l'an prochain. Avant de donner le coup d'envoi des travaux, la mairie doit boucler les procédures d'acquisition des locaux du centre commercial. (...) Les lieux actuels seront en

effet rasés et remplacés par les deux ensembles destinés à accueillir des services publics et des nouveaux commerces. Avant de lancer la phase de démolition, la mairie doit négocier avec les propriétaires des boutiques dont plusieurs ont cessé leur activité. Afin d'éviter de bloquer l'évolution du projet, la municipalité a anticipé. Elle peut appliquer des mesures d'expropriation pour faire face à l'éventuel échec d'une transaction. (...) La boucherie, la supérette ou encore le salon de coif-

ture et l'agence bancaire ont déjà été acquis par la Ville. (...) Aujourd'hui, la dalle, construite voici plus de trente ans et composée d'un parking souterrain et de locaux commerciaux en surface, est vide. (...) En plus de la démolition de la dalle et de la construction de bâtiments, il est prévu de détruire la couverture du boulevard Berlioz, l'artère principale du quartier. (...) La transformation du quartier devrait être achevée en 2012” (lire également la page 6). ❖



D'une conception architecturale dépassée, la dalle du Bel-Air va être remplacée par un espace ouvert et arboré.

## → Grève du RER A, un mauvais souvenir

**le Parisien**

“RER A : c'est reparti !” titre Le Parisien dans son édition du lundi 28 décembre, deux jours après la reprise du trafic.

“Les conducteurs grévistes de la ligne la plus fréquentée d'Europe ont mis fin samedi à leur mouvement, au grand soulagement des usagers privés de transports réguliers à la veille des fêtes de fin d'année. (...) L'intersyndicale du RERA, qui réclamait une prime de 120 euros à 150 euros, n'a pas réussi à faire plier la direction de la RATP (...) De son côté, la direction de la Régie a confirmé hier la création, à partir de janvier 2010, d'une prime variable “qui pourra s'élever à 80 euros en cas d'atteinte des objectifs fixés” en termes de régularité.

Pendant la grève, Emmanuel Lamy a une nouvelle fois pris la défense des usagers dans un communiqué de presse, le lundi 21 décembre.

“Les conducteurs jusqu'au-boulistes du RER A se comportent comme s'ils voulaient confisquer le service public. Ils poursuivent une grève sans issue, condamnée par l'immense majorité des usagers. Aveuglés par leurs intérêts corporatistes, ils ne

mesurent pas bien les concessions consenties par la RATP. J'appelle celle-ci à renforcer le service minimum notamment dans le sens des retours. Servir le public est un honneur et je regrette que certains l'oublient !”. ❖



La grève qui, en décembre, a paralysé la ligne A du RER, aura duré deux semaines.

## → Le CHIPS

**Libération**

“L'hôpital de Poissy / Saint-Germain détient le record absolu de déficit des hôpitaux français : près de 140 millions d'euros cumulés”, annonce Libération.

“Dans ce” trou financier”, il y aurait 70 millions de factures qui n'ont tout bêtement pas été recouvrées, faute d'une comptabilité sérieuse. (...) Comment en est-on arrivé là ? Regroupement des deux établissements de Poissy et de Saint-Germain, le Centre hospitalier intercommunal de Poissy / Saint-Germain est la structure hospitalière la plus importante de l'ouest de Paris : 1100 lits ouverts, 4000 professionnels de santé, déployés sur 45 services. (...) D'année en année, les déficits s'accumulent. De 10 millions d'euros, on passe à 18 puis à 30. En 2007, le ministère de la Santé envoie un nouveau directeur, réputé incorruptible”.

**le Parisien**

Gilbert Chodorge, le nouveau directeur, a sa place dans la rétrospective 2009 du Parisien, qui résume : “Nommé le 15 octobre 2007 à la tête du centre hospitalier intercommunal de Poissy / Saint-Germain (CHIPS) pour en résorber le déficit abyssal (24 millions d'euros prévus en 2009), Gilbert Chodorge vient de passer une année bien remplie (...) dont un conflit avec les syndicats sur des questions de primes impayées et de règlement de jours de grève et la révélation de plusieurs enquêtes administratives portant sur des dysfonctionnements découverts dans 19 marchés publics passés par l'établissement entre fin 2006 et début 2008. Confirmé par son conseil d'administration fin novembre, Gilbert Chodorge doit encore s'atteler à l'épineux dossier de la radiothérapie de Saint-Germain, fermée depuis fin octobre”. ❖

## → Notre conservatoire a formé Éric Elmosnino qui incarne Gainsbourg à l'écran

**le Parisien**

“Grande fierté au conservatoire d'art dramatique de Saint-Germain”, affirme Le Parisien.

“Eric Elmosnino, qui incarne le rôle de Serge Gainsbourg dans le film de Joann Sfar consacré à la vie du chanteur, est un ancien élève de l'établissement.

Alors que le film est sorti sur les écrans le 20 janvier, la direction de l'établissement se souvient très bien de son passage. Afin d'être admis, il s'était présenté au concours d'entrée en choisissant le rôle d'Armande dans “L'École des femmes”.

Reçu, il a alors suivi des cours à partir de la rentrée 1983 jusqu'en juin 1985.

Durant sa formation, il se fait remarquer par sa présence scénique peu commune et passe avec succès les épreuves de diction et de scène devant un jury de professionnels. (...) Avant lui, d'autres artistes ont fait leurs armes à Saint-Germain, entre autres Christophe Barratier, réalisateur du film “les Choristes” ou encore Didier Bourdon, l'un des Inconnus.

Actuellement, l'établissement de Saint-Germain, dont la réputation est reconnue, accueille près de 900 élèves et la classe d'art dramatique compte 37 étudiants”. ❖

## → 4 collégiennes renversées par un bus

**le Parisien**

Le Parisien revient sur l'accident causé par un bus sur quatre collégiennes qui traversaient sur un passage protégé. “Quatre élèves du collège Marcel-Roby, à Saint-Germain, ont été blessés lundi 11 janvier dans l'après-midi, dans un accident qui s'est produit devant l'arrêt de bus situé à l'angle de la rue Thiers et de la place André-Malraux. Il est environ 16 heures lorsqu'un conducteur de bus de la ligne 10 quitte son

arrêt. Il commence à rouler lorsqu'une Mini blanche, arrivant sur sa gauche, le surprend. Le chauffeur freine brutalement. Au même moment, un groupe d'enfants, de retour de la piscine, traverse la chaussée. Le choc est inévitable. Quatre collégiennes de 6<sup>e</sup>, âgées de 11 ans, sont projetées sur le bitume. Deux d'entre elles, souffrant notamment de lésions à une hanche, sont prises en charge sur place par les médecins du Smur et du Samu puis dirigées vers les urgences. Les deux autres victimes ont été plus légèrement atteintes”. ❖

**ENTREPOT REGIONAL DE LITERIE**

Le grossiste des particuliers

**SOLDES SOLDES SOLDES**

BULTEX  
Epéda  
Dunlopillo  
Simmons  
MERINOS  
IRELLI  
TRECA

1 bis, rue d'Orgeval - 78300 BETHEMONT  
Tél. 01 39 75 47 85 - www.erl.fr

BETHEMONT  
ROND-POINT DU NOVOTEL D'ORGEVAL  
ST-GERMAIN  
SOUTERRAIN  
N13  
MANTES  
Novotel  
Art de vivre

Grossiste ouvert aux particuliers  
du lundi au dimanche de 15h à 19h.  
Fermé le mardi.

# SOMMAIRE



**Vu, lu, entendu** 2  
La métamorphose de la dalle du Bel-Air



**Rétrospective** 4 et 5  
Feuilletez l'album de l'année 2009



**Numérique** 6  
Vos démarches facilitées grâce au compte citoyen

**Conseil municipal** 7  
Le débat d'orientation budgétaire



**RER A** 8  
De nouveaux trains pour plus de confort et de régularité

**Actualités** 9 et 10  
Saint-Germain sous la neige, le recensement, le renouvellement de la carte de transports intra-muros...

**Voeux d'Emmanuel Lamy** 12 et 13  
"Avancer ensemble"



**Culture** 15, 16 et 17  
La saison du théâtre, les nouveautés dans les bibliothèques municipales

**Sport** 18  
Natation : deux stars dans le bassin

**Economie** 21  
Quatre nouveaux venus

**Vous avez la parole** 23  
Les nuisances sonores du "train-laveur"

**Dynamisme économique** 24  
Les soldes à tout prix !

## TRÉMBLEMENT DE TERRE EN HAÏTI

# La solidarité pour les sinistrés

**L**e séisme qui a dévasté Haïti le 13 janvier a provoqué la mort de dizaines de milliers de personnes. Les blessés et les sans abris se comptent également par milliers.

Face à cette tragédie, la solidarité et les secours s'organisent. 70 sapeurs-pompiers, dont 7 du Service départemental d'incendie et de secours des Yvelines, viennent ainsi de s'envoler pour l'île des Caraïbes.

**Pour participer à l'élan mondial de solidarité, vous pouvez vous mobiliser notamment aux côtés de :**

▶ **l'Unicef Urgence Haïti** / BP 600 75006 Paris ([www.unicef.fr](http://www.unicef.fr))

▶ **le Secours catholique séisme Haïti** / BP455 75007 Paris ([www.secours-catholique.org](http://www.secours-catholique.org))

▶ **la Fondation de France** BP22 75 008 Paris ([www.fondationdefrance.org](http://www.fondationdefrance.org)) ♦



Port-au-Prince, la capitale d'Haïti, a été dévastée par le séisme.

(Photo : Juan Barreto-APF)



### ALLÔ MONSIEUR LE MAIRE

Votre maire vous répond en direct pendant une heure, ou plus si nécessaire. "Allô Monsieur le Maire" vous donne rendez-vous chaque premier et troisième vendredi du mois, de 11h à 12h.

Le prochain rendez-vous se déroulera le vendredi 5 février.

Il suffit de composer le : **0 800 078 100** (appel gratuit depuis un poste fixe). Vous pouvez aussi appeler le maire hors de ces périodes ou prendre rendez-vous avec lui en téléphonant au **01 30 87 20 10**.

Le Journal de Saint-Germain  
16, rue de Pontoise  
78100 Saint-Germain-en-Laye  
Directeur de la publication  
Emmanuel Lamy  
Rédacteur en chef  
Stéphane Sardella  
Journaliste : Bérengère Adda  
Mise en page : Céline Canessa  
Photographies  
Jacques Paray  
Secrétariat  
Marie-Josée Goncalves  
Tél. : 01 30 87 20 74  
Administration et Portage  
01 30 87 20 37 (24 h/24)  
Publicité  
Eser : 06 11 59 05 32  
Distribution  
Adrexo : 01 39 75 51 93  
Impression : IME  
36, avenue des Ternes  
75017 Paris  
01 45 72 70 17  
Papier 100 % recyclé  
Tirage : 30 000 exemplaires  
ISSN : 0293-8278

## JAZZaudehore

LES SOIRÉES JAZZ DE PHILIPPE CAZAUDEHORE

*Le rendez-vous de toutes les saisons !*

<b>Jusqu'en Mars</b> Les brunchs du dimanche	<b>Vendredi 29 Janvier</b> Monsieur Jacquet	<b>Vendredi 12 Février</b> Les « Sweet Système »
---	--	---

*Restaurant gastronomique et ambiance musicale*

**Cazaudehore** La Forestière  
1 avenue du Président Kennedy - 78100 Saint-Germain-en-Laye  
Tél. : 01 30 61 64 64 / 01 39 10 38 38 - Fax : 01 39 73 73 88  
[www.cazaudehore.fr](http://www.cazaudehore.fr) - [cazaudehore@relaischateaux.com](mailto:cazaudehore@relaischateaux.com)

**Nature, gourmande, simple, généreuse...**  
Campanile vous propose une cuisine conviviale, pour vos repas !

**5€**  
de réduction sur votre addition\*  
sur présentation de ce coupon

## Campanile

HOTEL RESTAURANT

6, Allée de Pomone (RN13) 78100 St-Germain en Laye  
**Tél. 01 34 51 59 59** - Fax : 01 39 73 53 33

\*Offre non cumulable, valable uniquement du vendredi au dimanche soir, jusqu'au 30 mars 2010, dans la limite d'un bon par personne consommant un repas d'un montant minimum de 20€. Dans le restaurant Campanile membre du Relais Châteaux.

De la gratuité des bibliothèques pour les moins de 26 ans à la réouverture de la CLEF en passant par le "Bel-Air plage", feuilletiez notre album 2009 au fil des mois...

2

13 janvier 2009

Suite à l'agression d'un conducteur, les cheminots de la gare SNCF de Saint-Lazare entrent en grève. Pour rejoindre la banlieue ouest, de très nombreux voyageurs empruntent le RER A et transitent par notre ville. Ils sont des centaines à s'agglutiner devant les arrêts de bus et les embouteillages bloquent les rues.

JAN  
13

Saint-Germain paralysée

2 février 2009

De très fortes chutes de neige engourdissent la ville malgré le travail nocturne des équipes municipales. Le manteau neigeux atteint plusieurs centimètres en quelques heures.

5 février 2009

Vive le sport ! Le Conseil municipal vote la création d'un nouveau gymnase, qui sera situé rue des lavandières.

7 février 2009

Un hommage est rendu à Michel Péricard, prédécesseur d'Emmanuel Lamy à la mairie pour le 10<sup>e</sup> anniversaire de sa mort, avec une exposition et un colloque.

2 janvier 2009

L'inscription aux bibliothèques municipales devient gratuite pour les lycéens, étudiants et apprentis saint-germanoises jusqu'à 26 ans.

Du 16 au 18 janvier

Alain Bernard, champion olympique du 100m nage libre, remporte les finales du 50 et 100 m nage libre lors du meeting Lyonnaise des Eaux/CNO à la piscine intercommunale.

19 janvier 2009

Inauguration du nouvel atrium du Centre administratif pour un meilleur accueil du public.

29 avril 2009

Le Conseil municipal vote un premier plan de relance de l'économie locale qui prévoit notamment la réfection d'un terrain de sport au stade Georges-Lefèvre, l'amélioration de la voirie et l'acquisition d'une parcelle pour lancer le programme immobilier du Ru de Buzot.

Du 20 au 24 avril 2009

Dans le sillage des stages sportifs, la ville lance pour la première fois des stages de découverte culturelle pour les CE2 et CM2 pendant les vacances de Pâques. Enfants et parents sont conquis.

8 avril 2009

Emmanuel Lamy rencontre Pierre Mongin, président de la RATP qui confirme le remplacement de l'ensemble des rames du RER A à partir de 2010.

0

15 avril 2009

Ouverture de l'échangeur de l'A14 qui offre un accès direct à la Province et à Paris aux portes de Saint-Germain.

15 juillet 2009

La CLEF rouvre ses portes rue de Mareil. Pour la saison 2009/2010, l'association propose 50 activités et 60 spectacles.

Du 3 juillet au 23 août 2009

La 357<sup>e</sup> édition de la Fête des Loges aura accueilli près de 2.5 millions de visiteurs.

9

Du 17 au 28 octobre 2009

Exposition, rallye pédestre, colloque sont organisés pour fêter les 30 ans de la Maison des Associations, qui en regroupe 255 autour des thèmes de la culture, de l'environnement, de la santé, de l'éducation, des œuvres caritatives...

17 octobre 2009

Emmanuel Lamy inaugure les nouveaux espaces de restauration, de danse et de sport de l'école des Ecuyers.

30 octobre 2009

Premier ciné-club pour les adolescents, lancé par la Ville en partenariat avec le cinéma C2L. Un rendez-vous désormais pérenne.

29 - 30 octobre 2009

La Ville et la Mission Locale innovent pour l'emploi des jeunes. Des curriculum vitae sont édités sur des sets de table de la brasserie *Le Soubise*. Un mois plus tard, la moitié des jeunes se sont insérés dans la vie professionnelle.

OCT  
29

Des C.V. sur un plateau

7 - 8 novembre 2009

Au Manège-Royal, premier Salon du chocolat qui attire la grande foule.

12 novembre 2009

Lancement de la campagne nationale de vaccination. Le gymnase du Cossec, transformé en centre de vaccination, accueille ses premiers patients.



La tête et les jambes

AVR  
20

27 avril 2009

Saint-Germain entre dans l'ère des passeports biométriques réputés infalsifiables. Cette nouvelle technologie garantit également un délai d'obtention plus court.

29 avril 2009

Le tram-train de la future tangentielle Ouest, le doublement entre Saint-Lazare et La Défense de la ligne A du RER (projet EOLE) et le bouclage de la Francilienne, sont retenus dans le projet du "Grand Paris" annoncé par Nicolas Sarkozy.

AOÛT  
1<sup>er</sup>

"Bel-Air plage"

1-15 août 2009

Une plage, une piscine, une aire de beach-volley, des jeux d'eau, un coin transat... Un "Bel-Air" de vacances !

18 août 2009

Tout nouveau ministre de la Culture et de la Communication, Frédéric Mitterrand vient à Saint-Germain pour une visite guidée par Emmanuel Lamy du Domaine national et du Musée d'archéologie nationale.



FEV  
2

La ville blanche



3 mars 2009

Après 14 mois de sommeil, le club house des Loges, au stade Georges-Lefèvre, rouvre le 3 mars. Il accueille adhérents sportifs, particuliers et entreprises et offre un espace couvert et une terrasse d'été.

13 mars 2009

Un joueur valide son bulletin de loto au Narval. Il empoche 7,5 millions d'euros, le plus gros gain enregistré à Saint-Germain.

21 mars 2009

La nouvelle place de Mareil est inaugurée. Réalisée après une large concertation avec les riverains, elle est désormais plus lumineuse et plus sûre et s'orne de frênes à fleurs, de pavés, d'un éclairage et d'un mobilier urbains totalement renouvelés.

17 mars 2009

Yvelines Première passe au numérique, offrant aux téléspectateurs un son et une image de meilleure qualité.

MAR  
21



Une place lumineuse

7 juin 2009

Aux élections européennes, la liste UMP réunit 43,83% des suffrages, en très forte progression par rapport à 2004 (29,21%).



Mi-juin 2009

La Ville gagne une bataille. Pôle Emploi, qui prévoyait de délocaliser l'accueil des non-cadres, garde finalement son statut de site mixte à Saint-Germain.

5 mai 2009

Signature d'un protocole d'accord pour développer l'emploi sur le chantier de l'usine Seine-Aval dans le cadre de ses travaux de mise aux normes européennes.

28 mai 2009

Antoine Kombouaré remplace Paul Le Guen comme entraîneur du PSG.

12 juin 2009

La Ville dévoile son projet de réaménagement de la place des Coteaux du Bel-Air. Un vaste espace ouvert, arboré et convivial comptant commerces et services publics se dessine.

JUIN  
12



Le nouveau visage du Bel-Air

3 juillet 2009

Maurice Solignac, premier maire-adjoint de Saint-Germain, est élu vice-président du Conseil général, avec la responsabilité des affaires financières.



Mi-juin 2009

Début des travaux de mise en valeur de la place du Château et de réaménagement des abords de la gare du RER, prévus dans le Plan de Déplacements Urbains.



21 juin 2009

Le jour de l'été, le Saint-Germain Hockey Club s'offre son 4<sup>e</sup> titre de champion de France Elite d'affilée.



AOÛT  
18

Frédéric Mitterrand au MAN

14 septembre 2009

Philippe Lucas, ex-entraîneur de Laure Manaudou, arrive à la piscine intercommunale pour entraîner de prestigieux nageurs, dont Sébastien Rouault.

SEP  
14



Philippe Lucas restera-t-il Saint-Germain ?

28 septembre 2009

Emmanuel Lamy reçoit la Secrétaire d'État à l'écologie, Chantal Jouanno, sur le site de l'usine Seine-Aval où seront investis au total 1 500 millions d'euros pour une Seine plus propre.

SEP  
28

Encore une ministre à Saint-Germain !



NOV  
7-8

Premier salon du chocolat

25 novembre 2009

Valérie Pécresse, ministre de l'Enseignement supérieur et Rama Yade, secrétaire d'État aux sports visitent le centre de formation du PSG au Camp des Loges.



19 novembre 2009

Le Théâtre Alexandre-Dumas fait salle comble, le 19 novembre, pour la soirée de gala célébrant son 20<sup>e</sup> anniversaire. L'artiste américain Melvin Brown a droit à une standing ovation.

Fin novembre 2009

Sur la RN13, la mise à deux fois deux voies de la portion entre le carrefour du Bel-Air et la bretelle d'accès à l'échangeur de l'A14 simplifie la vie des automobilistes.

NOV  
25



Rama Yade et Valérie Pécresse au PSG

Du 4 au 6 décembre 2009

Entraîné par Philippe Lucas à la piscine intercommunale, Sébastien Rouault décroche le titre de champion de France sur 1500 m nage libre lors des championnats en petit bassin qui ont lieu à Chartres.



8 décembre 2009

1<sup>ères</sup> Rencontres économiques de la Ville. Un prestigieux parterre de spécialistes se succèdent à l'Hôtel de Ville pour débattre autour du thème "Retour de l'État dans le secteur privé, pour quoi faire ?"

I COMPTE CITOYEN I

# Un guichet virtuel pour une mairie ouverte 7 jours sur 7

**V**ous rêviez d'une mairie ouverte 7 jours sur 7 et 24h sur 24 ? Saint-Germain l'a fait. Depuis juillet 2007 et la refonte du site internet de la Ville ([www.saintgermainenlaye.fr](http://www.saintgermainenlaye.fr)), un "compte citoyen" offre cette possibilité via un "guichet virtuel" qui permet d'effectuer de nombreuses démarches en ligne depuis chez soi.

"L'objectif de cette dématérialisation est triple", souligne Anne Gommier, maire-adjoint chargé des ressources humaines et des affaires administratives : "faciliter la vie des habitants en leur donnant un accès permanent à la mairie, contribuer à la diminution des déplacements urbains et des files d'attente aux guichets "réels", et réduire la production de

documents papier dans une logique de développement durable".

## UN LARGE ÉVENTAIL DE DÉMARCHES

De l'inscription aux bibliothèques, à la collecte des déchets verts et des encombrants en passant par le recensement militaire et la billetterie du théâtre Alexandre-Dumas, l'éventail des démarches proposées ne cesse de s'étendre. "La vie scolaire est aussi largement concernée", indique Marta de Cidrac, maire-adjointe chargée de l'enfance. "Pour inscrire ses enfants dans une école saint-germanoise, à la cantine et aux centres de loisirs, inutile de se déplacer, il suffit de cliquer". Même constat s'agissant du

paiement pour les prestations scolaires, périscolaires, de la petite enfance et du Centre communal d'action sociale qui peuvent s'effectuer en ligne grâce à une connexion sécurisée. Les actes de naissance, de mariage et de décès peuvent aussi être demandés en ligne. Pour ces seules démarches, il n'est d'ailleurs même pas nécessaire d'ouvrir un compte citoyen.

"Nous souhaitons à l'avenir étendre cette dématérialisation à davantage de démarches", conclut Anne Gommier. "Mais pour nombre d'entre elles, comme l'établissement d'une carte d'identité et/ou d'un passeport biométrique, l'étape du rendez-vous en mairie reste incontournable puisqu'il faut déposer ses empreintes digitales". ❖

I PLACE DES COTEAUX DU BEL-AIR I

# Les avancées d'un projet ambitieux et complexe

**P**résumé comme une révolution, le réaménagement de la place des Coteaux du Bel-Air va métamorphoser ce quartier de Saint-Germain en effaçant le symbole le plus visible de l'urbanisme des années 1970. Nous avons rencontré Jean Stuckert, conseiller municipal délégué aux grands projets, pour faire le point sur l'avancée du dossier.

Le Journal de Saint-Germain. "Métamorphose", "révolution", les mots choisis pour présenter le réaménagement de la dalle du Bel-Air annoncent l'ampleur des travaux...

**Jean-Stuckert.** C'est en effet un projet très ambitieux et très complexe aussi, qui mobilise de nombreux services, dont l'urbanisme, la voirie, les bâtiments, le développement économique, le service juridique.

Il va falloir démolir les surfaces bâties (environ 4400 m<sup>2</sup>, dont 1000 pour la dalle au-dessus du boulevard Berlioz qui sera découvert et réhaussé de 2 à 3 mètres) et construire deux bâtiments.

**Le JSG.** Avant cela, il faudra acquérir les derniers commerces de la dalle...

**Jean Stuckert.** Nous y travail-

lons. Le Conseil municipal du 17 décembre dernier a approuvé l'acquisition d'un des derniers commerces dont la Ville n'était pas encore propriétaire.

Une nouvelle acquisition est prévue au Conseil municipal du 11 février. La technique choisie pour surélever le boulevard Berlioz nous conduira éventuellement à acquérir quelques places dans le parking voisin de la résidence Arpège.

Nous réfléchissons aussi à la répartition des surfaces allouées dans les deux bâtiments prévus, l'un étant dédié aux services publics, l'autre aux commerces de proximité. Des premiers contacts sont d'ailleurs déjà noués avec des commerçants désireux de s'y installer.

**Le JSG.** Quel est le dernier calendrier retenu ?

**Jean Stuckert.** Le planning prévu est régulièrement actualisé.

Selon l'architecte du projet, le début des travaux est toujours prévu pour le printemps 2011. La fin des travaux est fixée deux ans plus tard. ❖



"La métamorphose de la dalle du Bel-Air est un projet ambitieux et complexe", souligne Jean Stuckert.



## COMMENT OUVRIR UN COMPTE CITOYEN ?

Si vous souhaitez rejoindre les 4000 Saint-Germanoises qui ont déjà ouvert un compte citoyen, rien n'est plus simple. Rendez-vous sur le site internet de la Ville ([www.saintgermainenlaye.fr](http://www.saintgermainenlaye.fr)) à la rubrique démarches en ligne et suivez le guide qui vous invitera tout d'abord à choisir un nom d'utilisateur et un mot de passe garantissant la confidentialité des informations inscrites en ligne.

"Attention", prévient toutefois Anne Gommier qui appelle les internautes à la plus grande vigilance : "il faut bien vérifier les informations fournies. Faute d'avoir été correctement remplis, beaucoup de dossiers sont en attente". Si vous rencontrez des difficultés, une aide en ligne est disponible.

Certaines démarches nécessitant des pièces justificatives pour être instruites, il est possible de les transmettre sous forme numérisée. Si vous ne possédez pas de scanner, pensez à utiliser un appareil photo numérique ou un téléphone portable intégrant cette fonction ! Seules contraintes : produire un document lisible dont la taille ne dépasse pas 1 Mo.



## DES INFORMATIONS PAR SMS

Pour communiquer aux Saint-Germanoises une information de dernière minute à caractère urgent (une grève, une coupure de courant, un accident de la circulation...), il y a bien sûr le site internet de la Ville. Mais tout le monde n'est pas toujours derrière son ordinateur. D'où l'idée de leur adresser un SMS sur leur téléphone portable.

D'ici à quelques semaines, un système d'alertes SMS sera proposé aux Saint-Germanoises sur un grand nombre de thèmes qu'ils pourront sélectionner (circulation et travaux, culture, sport...).

3, rue des Coches 78100 Saint-Germain en Laye  
tél. 01 39 73 16 63

OSMONT  
Chocolatier  
Pâtissier

Meilleur Ouvrier de France

41, rue Maurice Berteaux 78700 Conflans Sainte-Honorine  
tél. 01 39 72 61 39  
[www.patisserie-osmont.fr](http://www.patisserie-osmont.fr)



**Frédéric LUBSZYNSKI,**  
Courtier d'Assurances

Fernanda, Aline, Alexis, Audrey, Jessica, Florianne ainsi que Frédéric Lubszynski vous souhaitent une merveilleuse année 2010

- ✓ ASSURANCE DES PRÊTS IMMOBILIERS
- ✓ MUTUELLE : excellent rapport qualité prix
- ✓ HABITATION : multirisque sans franchise
- ✓ ASSURANCE VIE : bonne rentabilité et capital garanti
- ✓ AUTO : assurance au kilomètre
- ✓ COMMERCES - RISQUES PROFESSIONNELS

Notre site web : [www.cab-lub.fr](http://www.cab-lub.fr)  
et notre @mail : [contact@cab-lub.fr](mailto:contact@cab-lub.fr)

Pour nous contacter : • Accueil général (auto, moto, habitation, santé) 01 34 51 54 57 • Assurance Vie, Assurance de Prêt, Risques Professionnels, Loyers Impayés 01 30 61 04 99

3 et 6, rue Saint-Pierre - 78100 Saint-Germain-en-Laye

N° ORIAS 07.000.124 - [www.orias.fr](http://www.orias.fr)

| DÉBAT D'ORIENTATION BUDGÉTAIRE |

# Pas de hausse d'impôt à Saint-Germain

**P**réalable indispensable au vote du budget 2010 (qui aura lieu au mois de février), le débat d'orientation budgétaire a été lancé lors de la séance du Conseil municipal du 17 décembre dernier par Maurice Solignac.

Le premier maire-adjoint chargé des finances, qui est aussi vice-président du Conseil général, a d'abord rappelé le caractère "incertain" du contexte économique national et international.

En France, en 2009, le chômage a continué d'augmenter (+1,2%) et le produit intérieur brut (PIB) devrait reculer de 2,25%. En 2010, l'hypothèse de croissance est faible (0,75%) et l'investissement des entreprises devrait stagner (+0,6%).

Des incertitudes pèsent également sur les recettes de la Ville compte tenu notamment de la suppression de la taxe professionnelle dans le courant de l'année qui sera remplacée par une contribution économique territoriale, dont les modalités ne sont pas encore toutes arrêtées.

Dans ce contexte difficile, "la maîtrise des dépenses de fonctionnement est plus que jamais nécessaire", malgré de nouvelles contraintes comme l'évolution salariale et la taxe carbone, qui sera intégrée au prix des carburants et du chauffage.

## DEUX GRANDES ORIENTATIONS BUDGÉTAIRES

Pour le budget 2010, la Ville a retenu deux grandes orientations :

- ▶ un niveau d'investissement élevé ;
- ▶ le développement durable.

Globalisés dans un programme pluri-annuel d'investissement (PPI) couvrant la période allant de 2010 à 2014, les investissements concernent plusieurs opérations.

En voici les principales pour 2010 : acquisition des terrains de Réseau Ferré de France (RFF) en complément des terrains déjà acquis par la Ville (1,39 MF) derrière la gare de Grande Ceinture sur la "Réserve Péreire" ; réaménagement des places De Gaulle et Malraux (2,2MF) ; schéma directeur "vélo" (1,02MF) ; Rampe des Grottes (0,86MF) ; crèche des Écuyers (0,41MF) ; gymnase des Lavandières (0,39MF) et accessibilité de la voirie et des bâtiments publics 0,56MF).

## DÉVELOPPEMENT DURABLE : UN ENJEU MAJEUR

Déjà amorcée en 2009, la prise en compte du développement durable est l'autre orientation majeure du budget 2010. Ceci se traduira notamment par la réalisation d'un "bilan carbone", élément du Plan climat territorial qui comprendra

par exemple la réduction des consommations d'énergie fossile et d'eau, un plan triennal "vélo"... Preuve que cette problématique est également intégrée au fonctionnement de la Ville, la consommation du gaz a reculé de 18% en 4 ans et celle du fioul de 10%.

Pour conclure, Maurice Solignac a rappelé les 4 grands objectifs de l'année :

- ▶ maîtriser les dépenses de fonctionnement ;
- ▶ poursuivre les opérations d'investissement et notamment engager les grands projets ;
- ▶ contrôler le niveau d'endettement ; la capacité d'autofinancement de Saint-Germain s'élève à 229 euros/habitants contre 194 pour la moyenne nationale ;

## MAINTENIR INCHANGÉS LES TAUX D'IMPÔTS

- ▶ maintenir inchangés les taux d'imposition qui placent Saint-Germain en-dessous de la moyenne des villes de 20 000 à 50 000 habitants pour les impôts locaux avec 591 euros/habitant contre 789 euros



Plusieurs millions d'euros vont être consacrés à l'aménagement de la "Réserve Péreire" derrière la gare de Grande-Ceinture.

en moyenne. Les groupes d'opposition ont participé à ce débat.

Ensemble pour Saint-Germain a regretté "un manque de lisibilité des

priorités budgétaires".

Saint-Germain Solidaire a souligné que "2010 devrait concilier pour la ville de Saint-Germain-en-Laye

nos engagements environnementaux et le combat pour la solidarité et la mise en place d'un bouclier social". ❖

| LES AUTRES DOSSIERS DU CONSEIL MUNICIPAL |

# Préserver l'attractivité et la diversité commerciales

**L**a séance du Conseil municipal a aussi été marquée par plusieurs décisions votées à l'unanimité. Pour maintenir la diversité et la proximité commerciales de Saint-Germain, qui est un élément clé de son attractivité, le Conseil municipal a ainsi approuvé la création du périmètre dans lequel la Ville peut exercer un droit de préemption.

Il comprend, en plus du centre-

ville, les places des Coteaux du Bel-Air, Christiane-Frahier et des Quatre-Chemins, ainsi que les rues de l'Aurore, Honneger, Priolet, Schnapper, du Pontel, Jaurès et Roosevelt. Sont concernés par la préemption les fonds commerciaux, les baux commerciaux et les terrains destinés à accueillir des projets commerciaux.

Dans toutes ces zones, l'objectif est de sauvegarder le commerce et l'artisanat dans leur diversité et

leur proximité.

La mutation du tissu commercial mise en évidence par une enquête réalisée en 2009 révèle en effet la diminution des commerces de "bouche" et, dans une moindre mesure, la baisse de l'offre commerciale en matière de culture, de loisirs et d'équipement de la maison.

Ce recul s'effectue au profit des activités de services, comme les agences bancaires, d'assurances et de

voyage. La restauration rapide et les commerces d'hygiène et de beauté sont également en augmentation.

L'étude signale aussi le vieillissement des commerçants indépendants qui laisse craindre le renforcement du phénomène au cours des dix prochaines années.

## FACILITER LES DÉPLACEMENTS DES HANDICAPÉS EN VILLE

Parce que la voirie et les espaces publics doivent pouvoir être partagés par tous, leur accessibilité va être améliorée au cours des prochaines années selon un plan qui a aussi été voté à l'unanimité par le Conseil municipal.

Élaboré à partir d'un diagnostic réalisé en juillet 2009 par un cabinet d'audit, ce document propose notamment une première tranche de travaux (abaissement des bordures de trottoir, pose de bandes podotactiles et de potelets, réfection des sols...) pour mettre en conformité davantage de traversées piétonnes.

Les travaux sur les arrêts de bus seront subventionnés par le Syndicat des Transports d'Île-de-France (Stif). ❖



La Ville peut exercer un droit de préemption dans un périmètre étendu qui comprend notamment la rue de l'Aurore.

(Photo : pixlab)

1  
millionde voyageurs par jour  
sur la ligne A du RER

| GRÈVE DU RER A |

## Une fin d'année... pénible !

**S**e rendre sur son lieu de travail ou tout simplement faire ses courses pour Noël aura été un "parcours du combattant" pour nombre de voyageurs de la ligne A du RER.

Débutée le 10 décembre et ache-

vée 16 jours plus tard, la grève, qui portait sur des revendications salariales et sur les conditions de travail, n'a évidemment laissé personne indifférent.

Impressions recueillies en attendant le train... ❖



"C'est anormal d'avoir à payer son ticket"

"Je suis Saint-Germainoise et je m'occupe d'une association à La Défense. Cela fait plusieurs jours que j'annule ma venue. Je pense aux gens que nous ne pouvons pas aider parce que nous sommes dans l'impossibilité de nous déplacer. C'est lamentable de faire grève en temps de fête. Et je trouve plus qu'anormal de devoir payer pour emprunter les transports en commun !"

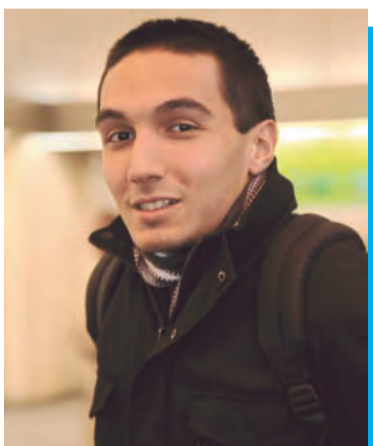
Christiane



"Je ne suis jamais sûr de pouvoir monter dans le train"

"Je suis étudiant en seconde dans le VI<sup>e</sup> arrondissement de Paris mais j'habite à Saint-Germain. Depuis la grève, je suis obligé de me lever à 5h45. Cela crée beaucoup de fatigue et de stress. Le soir, je ne suis jamais sûr de pouvoir monter dans le train parce qu'il arrive déjà bondé".

Maxime



"Les revendications sont normales"

"Je suis étudiant et je viens de Chatou. La grève ne me dérange pas trop car il y a quand même un train sur deux aux heures de pointe et je voyage dans ces créneaux. Je n'ai jamais attendu plus d'un quart d'heure sur le quai. Et je trouve ces revendications normales. Tout le monde a envie de toucher plus à la fin du mois".

Kamel



"Ils exagèrent de faire grève avant Noël"

"Je suis venu chercher ma femme, qui travaille à Nanterre Préfecture. Depuis la grève, le matin, elle est obligée de partir une demie heure avant son horaire habituel. En tant qu'ancien conducteur de train, je trouve normal que les cheminots revendiquent une augmentation de salaire mais je trouve que la période, au moment des préparatifs de Noël, est bien mal choisie. Nous qui voulions profiter de ce moment pour aller dans Paris, nous allons être obligés de rester ici".

Jean-Claude

| DES TRAINS PLUS MODERNES POUR LE RER A |

## Bientôt la fin de la galère ?

**M**IO9... Le nom des nouvelles rames du RER A, qui vont entrer en service à partir du second semestre 2011, sonnent un peu comme le nom de code d'un service d'espionnage !

Ces nouveaux trains signeront-ils la fin de la galère pour les voyageurs empruntant cette ligne et dont les déplacements, perturbés par les retards et les grèves (*lire ci-contre*) relèvent encore trop souvent de la mission impossible ?

Selon un communiqué de la RATP, daté du 8 avril 2009, "Dès lors que la totalité des trains MIO9 aura été livrée à partir du second semestre 2011, la ligne A sera exploitée avec un seul type de matériel, ce qui permettra des échanges plus faciles avec les quais et une meilleure régularité quotidienne". Réputée pour être la plus empruntée au monde – un million de voyageurs quotidiens – la ligne A du RER doit donc absolument gagner en capacité, en confort et en régularité.

### EOLE SERA PROLONGÉ

Côté jauge, les trente MIO9 – dont le premier élément sera livré fin 2010 pour une mise en exploi-



Emmanuel Lamy et Gilbert Audurier, maire-adjoint, profitent du service minimum pendant la grève.

tation commerciale au second semestre 2011, au rythme d'un train par mois – comporteront deux étages, ce qui permettra de facto le transport d'un plus grand nombre de voyageurs (à terme 30% de capacité supplémentaire sur la ligne, selon la RATP).

Côté accueil, ces trains disposeront de portes très larges (2 mètres) afin de faciliter la montée et la descente des voyageurs, d'une vidéo-protection à bord des wagons, d'une ventilation réfrigérée et d'une information sonore et visuelle à destination des voyageurs.

Une avancée quantitative et qualitative spectaculaire, qualifiée par la RATP de "plus gros marché de trains à deux étages" s'élevant à 2,5 milliards d'euros.

Enfin, les voyageurs de l'ouest parisiens verront encore leur mobilité facilitée et accrue puisque le conseil d'administration du Syndicat des transports d'Île-de-France (STIF) vient d'approuver le prolongement du RER E (Eole) entre la gare Haussmann Saint-Lazare et La Défense pour un chantier qui pourrait être lancé en 2013. Vive-ment demain ! ❖

## Cap sur l'apprentissage !

**BAC Pro à BAC +2**

- BAC Pro (en 2 ou 3 ans)**
  - Commerce
  - Vente
  - Services
- BTS**
  - Négociation et relation client
  - Management des unités commerciales
  - Professions immobilières
  - Commerce international
- DUT Techniques de commercialisation**
  - A l'IUT de Mantas
  - 2<sup>e</sup> année préparée en alternance

**Formations en alternance gratuites et rémunérées**

**JOURNÉE PORTES OUVERTES**

**30 janvier**

St-Germain-en-Laye 78 RER A  
Tél. : 01 39 04 27 78  
www.itevec.com  
www.ecoles.versailles.cci.fr



| FROID, NEIGE ET VERGLAS |

# Un hiver qui ne manque pas de sel !

**O** °C, -5°C, -10°C, voire -15°C... "mais pendant combien de temps encore les températures vont-elles descendre et jusqu'où?". Ces questions, tout le monde les a posées au cours des dernières semaines. Il faut dire que, par sa durée, la vague de froid qui a sévi en décembre et en janvier était assez exceptionnelle.

Résultat ? Saint-Germain a enfilé plusieurs matins un épais manteau blanc, certes très esthétique mais surtout très gênant pour la circulation des piétons, des bus et des voitures.

Alertés par les bulletins de Météo France, qui sont réactualisés toutes les deux heures, les hommes du Centre technique municipal se sont régulièrement mobilisés dès 4 heures du matin pour sillonner la ville à bord de deux sableuses selon une carte de tournée définie dans un plan de déneigement et de salage des routes dont la "refonte" est aujourd'hui à l'étude.

Les axes prioritaires (routes principales empruntées par les bus et les véhicules d'urgence, voies en pente, accès pompiers, hôpital...) sont ainsi les premiers concernés.

Pour compléter ce dispositif, un contremaître circule en voiture pour contrôler et signaler les éventuels endroits dangereux. Des agents à pied salent les rues, et les trottoirs, et places qui donnent accès aux bâtiments publics.

## DES RUES SALÉES MAIS IMPRATICABLES

Au cours des deux mois de décembre et janvier, 500 tonnes de sel ont ainsi été déversées sur les chaussées saint-germanoises pour les rendre praticables malgré le froid, la neige et le verglas.

Malgré ces efforts, certaines rues sont restées glissantes. D'où la grogne de certains Saint-Germainois gênés de ne pas pouvoir prendre leur voiture. Mais pour que le sel puisse agir avec efficacité, un passage régulier de véhicules sur la chaussée est nécessaire !

C'est pourquoi, faute d'une circulation suffisante, certaines rues, pourtant salées, sont restées impraticables plusieurs heures.

Par ailleurs, Saint-Germain comptant quelque 71 kilomètres de voirie, il est impossible de procéder



Contrairement au boulevard Berlioz, au Bel-Air, certaines rues pourtant salées, sont restées impraticables plusieurs heures faute d'une circulation suffisante.



rapidement à un salage complet de toutes les rues et de tous les trottoirs qui passent devant le domicile de chacun.

Et sur les trottoirs justement, c'est aux particuliers concernés (propriétaires ou locataires) qu'il appartient de procéder au nettoyage, selon le code civil. ❖



Le manteau neigeux fait toujours la joie des enfants.

| DÉMOGRAPHIE |

## Le réveil de Saint-Germain

**L'**année 2010 commence par une bonne nouvelle sur le plan de la démographie.

Selon les chiffres communiqués par l'Institut national de la statistique et des études économiques (Insee), la courbe de la population saint-germanoïse est orientée à la hausse. La Ville compte à présent 43 207 personnes. Autre bonne nouvelle, cette augmentation confirme une tendance déjà observée ces dernières années. Entre 1999 et 2006, la population n'a cessé de croître pour atteindre 43 015 personnes.

Marquée également au niveau du département dont la population atteint 1,4 million de personnes (contre 1,35 en 1999), cette hausse recouvre des disparités visibles chez les voisins de Saint-Germain. Si à Poissy, la population augmente (de 36 101 à 37 470), elle recule au Pecq (de 16 509 à 16 213).

Pour actualiser ces chiffres, qui sont le fruit des précédentes enquêtes de l'Insee, et continuer le recensement, des agents recenseurs vont parcourir Saint-Germain-en-Laye jusqu'au 27 février.

### COMPRENDRE L'ÉVOLUTION DU PAYS

Le comptage général organisé tous les huit ou neuf ans ayant été remplacé par des enquêtes annuelles de recensement depuis janvier 2004, seul un échantillon de 8% de la po-

pulation (soit 1582 logements) sera interrogé pour 2010. Cette méthode permet de disposer chaque année d'une information nouvelle et récente sur la population et les logements. C'est pourquoi la loi rend obligatoire la réponse à cette enquête.

Si vous êtes concerné cette année, vous allez recevoir la visite d'un agent recenseur. Identifiable grâce à sa carte officielle tricolore sur laquelle figurent sa photographie et la signature du maire, il va déposer à votre domicile une feuille de logement, un bulletin individuel pour chaque personne vivant dans le logement recensé et une notice d'information sur le recensement et les

questions que vous pouvez vous poser. L'agent recenseur peut vous aider à remplir ces formulaires qu'il récupérera une fois remplis. Il est tenu au secret professionnel. Vos réponses, protégées par la loi, resteront confidentielles. Elles seront remises à l'Insee pour établir des statistiques rigoureusement anonymes.

► Une brochure d'information, baptisée *Le recensement, chacun de nous y trouve son compte*, qui rappelle et explique les enjeux du recensement, est disponible à l'Hôtel de Ville, au Centre administratif, à la mairie-annexe, à la Police municipale, au Bureau municipal de l'emploi et à l'Office du Tourisme. ❖



Ces agents recenseurs vont vous rendre visite :  
Au 1<sup>er</sup> rang de g. à d., Yvette Brouillaud-Cannizzo, Coralie Mendez, Marcelle Jagot et Martine Adecalom.  
Au 2<sup>e</sup> rang de g. à d., Gérard Momjian, Bastien Levesque, Pierre Braun, François De Bezenac et Arnaud Louis.

**S.A.S. TAQUET**  
Electricité Générale - Eclairage Public  
Haute et basse tension  
QUALIFELEC ME4 TN4 HTRT  
BVAI  
ISO 9002  
N° 54824

50, rue de Sablonville  
78510 Triel-sur-Seine

Tél : 01 39 74 01 90+  
Télécopie : 01 39 70 65 23

**MERCI+**  
Votre agence MERCI+  
Intervention sur St-Germain et communes voisines

80, rue Louise Michel  
78500 Sartrouville

- Ménage et Repassage
- Garde d'enfants
- Jardinage

0 800 102 422 • Appel Gratuit

www.merciplus.fr

Accueil tél.: lundi - vendredi de 8h30 à 19h30, samedi matin de 9h à 12h30

## LE DIALOGUE CONTRE LES ADDICTIONS



Lundi 11 et mercredi 13 janvier, dans le cadre de la Semaine de la santé, Philippe Pivert, maire-adjoint chargé de la prévention, de la sécurité, de la jeunesse et des sports, s'est rendu au lycée Léonard de Vinci, en compagnie du lieutenant Gombeau de la Police nationale.

Durant toute la matinée, ils ont engagé un dialogue avec les élèves de 8 classes de cet établissement sur le thème des addictions (jeux vidéos, alcools, drogues...), dont de plus en plus de jeunes sont victimes. Une prévention active qu'il mène plusieurs fois par an et depuis six ans auprès des collégiens et des lycéens de Saint-Germain.

## MONOXYDE DE CARBONE

## Attention aux appareils à combustion

Inodore, invisible et non irritant, le monoxyde de carbone avance masqué.

Pourtant, première cause de mortalité par gaz toxique en France, il est responsable d'une centaine de décès chaque année.

Si vous possédez, dans votre maison ou votre appartement, un appareil ou un moteur à combustion, les risques d'intoxication existent mais sont évitables.

Chaque hiver, le Ministère de l'Intérieur et l'Institut National de Prévention et de l'Éducation pour la Santé (INPES), rappellent quelques principes basiques pour limiter les risques :

▶ avant chaque hiver, faire systématiquement vérifier et entretenir les installations de chauffage et de production d'eau chaude et les conduits de fumée par un professionnel qualifié ;

▶ tous les jours, aérer au moins 10 minutes, maintenir les systèmes de ventilation en bon état de fonctionnement et ne jamais obstruer les entrées et sorties d'air ;

Un dépliant sur ce sujet est à votre disposition au Centre administratif (86-88, rue Léon-Désoyer) et peut également être consulté sur le lien : <http://www.inpes.sante.fr/CFES-Bases/catalogue/pdf/1243.pdf>

## GRIPPE A (H1N1)

## Les nouveaux horaires du centre de vaccination

“ La vague épidémique semble terminée en France métropolitaine”, indique l'Institut de veille sanitaire dans son bulletin du 12 janvier. “Le nombre de consultations pour grippe est désormais au-dessous du seuil épidémique. La circulation du virus A (H1N1) est en diminution”. Conséquences ? L'amplitude horaire des centres de vaccination, qui avaient été élargie en décembre pour gérer les pics d'affluence, a été revue à la baisse. Et ce,

d'autant plus que les médecins généralistes peuvent désormais vacciner leurs patients.

Le centre de Saint-Germain, qui a été installé au Coséc (10, boulevard de la Paix) est ouvert de 16h à 20h le lundi et le mardi, de 8h à 22h, le mercredi, de 13h à 21h le jeudi et le vendredi, et de 8h à 20h, le samedi et le dimanche. Pour connaître l'évolution de ses heures d'ouverture, consultez le site internet : [www.saintgermainenlaye.fr](http://www.saintgermainenlaye.fr)



Entre le 12 novembre et le 12 janvier, 11000 personnes ont été vaccinées au Coséc.

11000 PERSONNES VACCINÉES

Depuis son ouverture le 12 novembre, le centre de vaccination du boulevard de la Paix a accueilli quelque 11000 personnes. Même si elle a été moins mortelle que prévu, l'épidémie de grippe A a provoqué en France le décès de 246 personnes, dont 39 ne présentaient pas de facteur de risque connu.

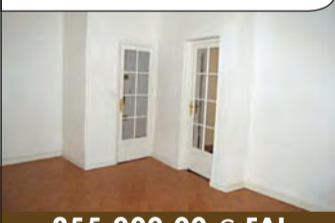
Durant la première semaine du mois de janvier, 144 000 consultations pour infections respiratoires aiguës liées à la grippe A H1N1 ont été relevées (contre 216 000 lors de la dernière semaine de décembre). Preuve du recul de la vague épidémique.

Dans le monde, le nombre de morts s'élève à environ 14000 personnes.

## MICHEL MONTORO

Tél. 01. 30. 87. 57. 57 Conseil Immobilier

## SAINT-GERMAIN-EN-LAYE

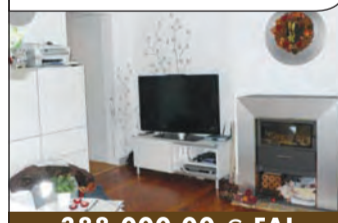


255 000,00 € FAI

Appartement de 2 pièces idéalement situé proche du RER et des commerces, au 1<sup>er</sup> étage d'un bel immeuble ancien. Entrée avec placard, cuisine aménagée, séjour, chambre et salle de douches. Cave en sous-sol.

EXCLUSIVITE

## SAINT-GERMAIN-EN-LAYE

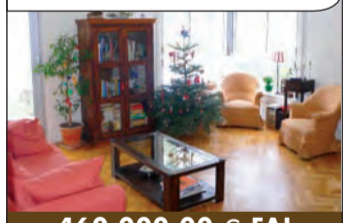


388 000,00 € FAI

Appartement, centre, 3 pièces de charme en excellent état d'environ 60 m<sup>2</sup> au 2<sup>ème</sup> étage d'une petite co-propriété. Séjour, cuisine américaine, 2 chambres, salle d'eau, buanderie, cave. Vue dégagée, belles prestations.

A voir rapidement !

## SAINT-GERMAIN-EN-LAYE

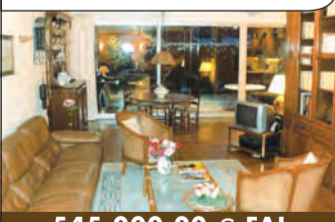


460 000,00 € FAI

Quartier des Ursulines, résidence recherchée avec ascenseur: spacieux 3 pièces de 72 m<sup>2</sup> environ : séjour ouvrant sur balcon vue sur parc arboré, cuisine aménagée, 2 chambres avec placards, salle de bains. Cave et parking en sous-sol.

Calme et belle vue dégagée.

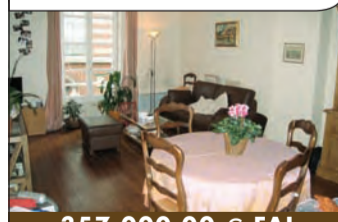
## SAINT-GERMAIN-EN-LAYE



545 000,00 € FAI

Appartement en duplex de 118 m<sup>2</sup> environ avec jardin privatif. Séjour double ouvrant sur terrasse, cuisine équipée, 3 chambres, 2 salles de bains. Cave et garage double. Exposition sud. Calme, parfait état.

## SAINT-GERMAIN-EN-LAYE



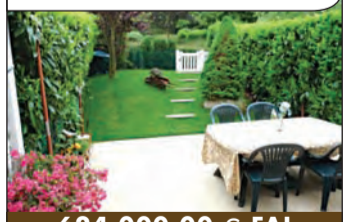
357 000,00 € FAI

Centre ville - Ravissant appartement ancien avec parquet, poutres, cheminée composé d'un séjour sud, d'une cuisine aménagée, 2 chambres, salle de bains. 2 caves, 2 celliers. Parfait état. Beaucoup de charme.

A visiter rapidement !

EXCLUSIVITE

## SAINT-GERMAIN-EN-LAYE



624 000,00 € FAI

Maison, quartier sous préfecture proche lycée international, maison sur 3 niveaux parfait état comprenant une entrée, cuis. équipée, salle à manger cathédrale et salon avec cheminée insert. 4 chambres dont une de 30m<sup>2</sup> avec dressing, 2 SdB et une salle de douche, 3 V.C., Parking intérieur et extérieur. Jardin et terrasse 100 m<sup>2</sup> exposition Sud. A visiter rapidement!

## Théraformez-vous une nouvelle vie.

Sans produit, sans appareil, 100% naturelle, la méthode d'amincissement Théraform vous assure un accompagnement sur mesure.

La cure se compose de séances de Plastithérapie associées à un encadrement alimentaire simple et équilibré, évitant les désagréments habituellement liés aux régimes: faim, fatigue, irritabilité...

Elle s'adresse à tous Hommes et Femmes de tout âge, quel que soit le type d'amincissement désiré (localisé ou généralisé).

Venez découvrir cette méthode originale, innovante et naturelle. Vous évoquerez avec nos spécialistes, lors d'un premier entretien, vos souhaits et vos préoccupations afin de réussir votre amincissement.

Avec Théraform, Faites le choix de l'efficacité.

Votre bilan, personnalisé Offert

Theraform

Centre d'Amincissement par Méthode Naturelle

Saint-Germain-en-Laye

5, rue Ducastel - 78100 Saint-Germain-en-Laye Tél : 01 34 51 23 63

Pour plus d'informations : [www.theraform.com](http://www.theraform.com)

FNAM

1, place André Malraux • 78100 Saint-Germain-en-Laye

[www.cabinet-montoro.fr](http://www.cabinet-montoro.fr)

accueil@cabinet-montoro.fr

## | NOËL ET SOLIDARITÉ |



Pour fêter Noël, *Les Petits Frères des pauvres* ont organisé, jeudi 24 décembre, un repas pour les personnes qui souffrent de solitude, de pauvreté, d'exclusion ou de maladies graves. Il s'est déroulé à l'institut Notre-Dame et a été suivi d'une messe célébrée par le père Colmou. Kéa Téa, une bénévole de l'association depuis plusieurs années qui est aussi conseillère municipale, et Armelle de Joybert, maire-adjoint chargée de la solidarité ont participé à cette soirée.



Créé pour aider les personnes en difficulté (les demandeurs d'emploi et leurs enfants, les familles et les personnes âgées ne bénéficiant pas de ressources suffisantes, les personnes handicapées...), le Centre communal d'action sociale organise chaque année à l'approche de Noël, une distribution de colis pour que cette fête soit partagée par tous. Elle a eu lieu le 15 décembre en présence d'Emmanuel Lamy et d'Armelle de Joybert, maire-adjoint chargée de la solidarité.

## | GLUCK EN CONCERT |



Au théâtre Alexandre-Dumas, la fin de l'année a été marquée par un concert qui a fait salle comble. Le chœur *Plein-Chant*, qui était accompagné par les chorales *Aérolia* de Tarnos, l'orchestre d'Etampes et le pianiste Clément Mao-Takacs, placés sous la direction de Rodolphe Gilbert, ont donné l'*Orphée et Eurydice* de Gluck.

## | POUR LES ENFANTS HOSPITALISÉS |



Le 16 décembre, le traîneau du Père Noël l'a conduit au chevet des enfants hospitalisés à l'hôpital de Saint-Germain. Incarné par Armelle de Joybert, maire-adjoint chargée de la solidarité, il leur a remis des cadeaux qui les accompagneront pendant leur hospitalisation.

## | NOËL À LA FERME DES NOYERS |



Vendredi 25 décembre, Emmanuel Lamy s'est rendu à la chapelle Notre-Dame de la Lumière, au nord de la forêt, pour assister à la traditionnelle messe de Noël. Elle a été célébrée par le père Geraldo Finatto pour la centaine de personnes qui composent la communauté portugaise installée autour de la ferme des Noyers.

## | LE BEL-AIR EN FÊTE |



Samedi 19 décembre, *La forêt enchantée*, une légende de Noël, a été racontée aux enfants du Bel-Air par Anne Gommier et l'association *C'est notre histoire*. Des ateliers et des animations ont également été organisés à l'école Jean-Moulin (notre photo).

VOEUX D'EMMANUEL LAMY À LA POPULATION |

# “Avancer ensemble”

**L**a traditionnelle cérémonie des vœux aux Saint-Germainois s'est déroulée le 16 janvier au Manège-Royal.

Gérard Larcher, président du Sénat et maire de Rambouillet, Alain Schmitz, président du Conseil général, Yannick Imbert, sous-préfet de Saint-Germain-en-Laye, Pierre Morange, député-maire de Chambourcy, Jacques Myard, député-maire de Maisons-Laffitte, Nicolas About, sénateur et conseiller régional, Alain Gournac, sénateur et maire du Pecq, de très nombreux élus locaux, des représentants des services publics et de la société civile, du monde associatif, des autorités militaires et religieuses et les élus du Conseil municipal junior entouraient Emmanuel Lamy.

“Non seulement le pire ne s'est pas produit, mais on peut estimer qu'il est derrière nous. Pour autant, la fin de la crise financière ne signifie pas la fin des périls”, a déclaré Emmanuel Lamy. “La reprise est fragile et, malheureusement, le chômage ne va pas se stabiliser rapidement. Et même si la France a mieux traversé la crise que ses voisins, il ne faut pas relâcher nos efforts en matière de relance et de solidarité.

Pensons aux jeunes qui rêvent d'entrer dans la vie active et qui trop souvent désespèrent de trouver du travail. Nous avons le devoir d'agir !

C'est pourquoi nous nous sommes battus victorieusement pour garder Pôle Emploi à Saint-Germain.

Nous soutenons activement notre Bureau Municipal de l'Emploi, notre Mission locale, qui travaillent à l'insertion professionnelle des jeunes, et nos associations qui agissent en faveur des chômeurs. Nous avons récemment installé 10 emplois aidés.

## “CONCILIER RIGUEUR ET AMBITION”

C'est pourquoi notre volonté est aussi de promouvoir Saint-Germain comme pôle de développement économique.

Cette mobilisation s'est notamment manifestée par le succès des “1<sup>ères</sup> rencontres économiques de Saint-Germain-en-Laye” en décembre dernier.

Pour contribuer à la relance, ce n'est pas 1 million mais 7 millions d'euros d'investissement que nous avons dépensés en plus en 2009 par rapport à 2008, portant le total de nos dépenses en section d'investissement à 33,5 M€, ce qui est un montant sans précédent à Saint-Germain-en-Laye.

Nous avons pu financer cet effort exceptionnel sans hausse d'impôt en 2009, malgré une conjoncture très difficile marquée par un effondrement de nos recettes tirées des droits de mutations immobilières; en 2010, nous continuerons à investir à un niveau très élevé, sans re-

courir à la hausse de la fiscalité, pour la 8<sup>e</sup> année consécutive!

Vous le savez, concilier année après année, rigueur et ambition est un exercice de plus en plus difficile mais c'est notre volonté politique.

Ne pas payer trop d'impôts locaux est d'autant plus souhaitable que des déficits inquiétants se creusent partout et qu'il faudra bien les éponger... et plus on tempore, plus il faudra payer !

dans tout cela ! J'ai heureusement quelques bonnes nouvelles à vous annoncer.

## “DE SAINT-CYR A SAINT-GERMAIN EN TRAM-TRAIN”

La première édition de notre salon du chocolat ayant rencontré un grand succès, nous allons le reconduire en 2010 !

Nous allons également accueillir notre premier spectacle historique

## “LIVRE BLANC” ET “RÉSEAU VERT”

Concernant les difficultés que rencontrent les voyageurs de la ligne A du RER, je suis déterminé à continuer mon combat à la tête du collectif d'élus que j'ai rassemblés, représentant 60 communes, pour que les améliorations préconisées dans notre “Livre Blanc”, et qui ont été décidées, soient mises en œuvre rapidement.

Et je continuerai à dénoncer la

des programmes d'accession à la propriété à coûts maîtrisés, ce qui nous conduira à ouvrir, dès la rentrée 2011, une crèche sur le site de l'école du Bois-Joli.

Afin d'améliorer encore la qualité des services rendus à la population les chantiers de la crèche des Écuys (55 berceaux) et du gymnase des Lavandières vont être lancés respectivement en octobre 2010 et au premier trimestre 2011.

Pour présenter ses vœux à la population, le 16 janvier, au Manège-Royal, Emmanuel Lamy était notamment entouré (de g. à d.) de Maurice Solignac, Gérard Larcher, Isabelle Richard, Pierre Morange, Philippe Pivert et Alain Schmitz.



## “UNE VOLONTÉ DE CONQUÊTE”

Malgré ce contexte, nous abordons 2010 avec une volonté de conquête !

Notre ville bénéficiera des effets positifs de son dynamisme démographique : nous étions en effet 43 207 au 1<sup>er</sup> janvier 2007, soit environ 3 000 personnes de plus qu'en 1999.

2010 sera l'année de notre Plan climat territorial, dont la première phase, la réalisation du “Bilan carbone” des activités municipales, va s'achever dans les prochaines semaines.

Malgré l'échec du sommet de Copenhague, nous tiendrons les engagements pris dans la campagne électorale en faveur du développement durable.

Mais soyons conscients que le coût de mobilisation des énergies renouvelables, de la lutte contre les pollutions de toute nature et de la valorisation des déchets ne va pas cesser de s'alourdir.

Vous allez me dire qu'il n'y a rien de vraiment souriant pour 2010

sur la Terrasse, avec le concours de l'association “C'est notre Histoire”.

Mais surtout nos ambitions pour Saint-Germain vont s'affirmer dans plusieurs domaines en 2010 :

Je peux aujourd'hui vous annoncer que le prolongement de la ligne de Grande Ceinture sera engagé sur la partie sud, c'est-à-dire Saint-Cyr – Saint-Germain, avec connexion directe au RER en tram-train, sans attendre l'achèvement des études lancées sur la partie nord entre Saint-Germain et Achères.

Ce résultat attendu par tous les maires, de Saint-Cyr l'École à Saint-Germain, n'aurait pas été possible sans l'accord de Monsieur le Président du Conseil Général !

Merci cher Alain, et merci également à Maurice Solignac, Vice-Président du Conseil Général.

Le Syndicat des Transports d'Île-de-France, maître d'ouvrage du projet, et la Région, se sont ralliés à cette position. Et si le calendrier est tenu, les travaux pourraient commencer en 2013. Le tram-train est un moyen de transport d'avenir, non polluant, confortable et sûr.

galère résultant des grèves à répétition sur cette ligne, qui pénalisent surtout ceux qui habitent loin de leur lieu de travail.

Vous attendiez depuis des dizaines d'années la fin des bouchons à l'ouest de Saint-Germain, c'est aujourd'hui une réalité : nous profitons enfin d'un accès direct à l'A14 et le doublement de la RN13 nous permet d'accéder facilement au carrefour du Bel-Air.

J'espère, Monsieur le Préfet, que nous aurons bientôt de l'État un projet pour désengorger ce carrefour !

Mieux circuler cela veut dire plus de vélos ! C'est pourquoi nous allons nous doter d'un vrai “réseau vert” plus ambitieux, plus cohérent, et plus sûr. Nous allons également rénover nos réseaux de bus urbains, avec des circuits plus efficaces et des bus plus confortables.

Pour rendre Saint-Germain encore plus accueillante il faut construire plus de logements.

100 logements au Parc de la Maison Verte et 60 logements au Ru de Buzot vont bientôt accueillir de nouveaux Saint-Germainois avec

## DEUX RÉALISATIONS SANS PRÉCÉDENT

Mais l'ambition de notre mandat municipal est surtout symbolisée par deux réalisations sans précédent à Saint-Germain :

► Alors que s'achève enfin la rénovation de toutes les résidences HLM du quartier, nous allons lancer fin 2010 la phase opérationnelle du réaménagement de la dalle du centre commercial du Bel-Air.

Nous sommes tous impatients de voir ce projet se réaliser.

Grâce à des images de synthèse, chacun pourra bientôt mesurer l'ampleur de ce projet, le plus important investissement jamais réalisé à Saint-Germain, qui vise à changer complètement la physiologie de ce quartier.

► Le réaménagement du cœur historique de Saint-Germain : la première phase, devant la mairie, presque achevée, est déjà spectaculaire. La deuxième phase devant l'Église vient d'être engagée.

En mars, les travaux seront engagés autour de la rue du Vieil-Abreu-

voir et en mai place André-Malraux et rue Thiers.

#### SAINT-GERMAIN ET LE "GRAND PARIS"

Le 29 avril dernier, le Président de la République dévoilait son projet pour la Région capitale le "Grand Paris". Des solutions d'avenir à nos problèmes de déplacement y figurent en bonne place :

► la réalisation de l'autoroute



A 104 (indispensable bouclage de la "Francilienne") ;

► le doublement de la ligne A du RER sur sa partie la plus chargée entre Saint-Lazare et la Défense (projet EOLE) ;

► le prolongement de la tangentielle qui doit relier, à terme, Versailles à Cergy. C'est l'arrivée prévue du tram-train sur cette ligne qui nous a conduits à acquérir dès maintenant les terrains de la SNCF derrière la gare de la Grande-Ceinture.

Sur ces quatre hectares et demi, notre plan local d'urbanisme prévoit la réalisation d'un projet partagé harmonieusement entre logements et activités, parfaitement inséré dans le tissu forestier et urbain environnants et intégrant dès l'origine les exigences du développement durable.

Pour bien lancer la concertation, nous avons demandé à trois architectes urbanistes de nous apporter leur créativité et leurs idées ; parmi eux, je me réjouis d'accueillir Antoine Grumbach, l'un des urbanistes du "Grand Paris".

Autre projet prévu par le "Grand

Paris", la réalisation par le Port Autonome de Paris d'une plateforme portuaire au confluent de la Seine et de l'Oise, à Achères.

Les marchandises acheminées vers ce nouveau port seront entreposées ou traitées avant de repartir par voie fluviale vers Le Havre ou Amsterdam.

L'année 2010 devrait nous permettre d'en savoir plus sur le périmètre et le contenu de ce projet qui pourrait avoir des retombées très significatives pour Saint-Germain. D'ores et déjà vous le constatez, le "Grand Paris" fournit un cadre de cohérence pour le développement futur de notre région. Nos réflexions en cours sur l'intercommunalité devront à l'évidence en tenir compte.

#### DÉVELOPPER L'INTERCOMMUNALITÉ

J'invite les communes voisines et amies qui souhaitent partager ces perspectives de développement à se joindre à nous, pour concrétiser sur nos territoires les ambitions de ce projet pour la région capitale.

Ma conviction est que nous ne réussirons l'intercommunalité, que nous appelons tous de nos vœux, que si nous nous réunissons autour de projets communs, porteurs d'une vraie ambition de développement, et sur un territoire suffisamment vaste pour compter à l'échelle du département des Yvelines.

Et je n'ai pas peur de souhaiter une intercommunalité correspondant à la boucle de la Seine et réunissant 150 000 habitants. Dans ce domaine aussi, abordons 2010 avec la volonté d'avancer ensemble !

Je sais pour cela pouvoir compter sur l'implication totale et la compétence des élus de l'équipe municipale que je remercie de son engagement à mes côtés. Mes remerciements vont également aux élus d'opposition.

Je salue une nouvelle fois la loyauté et l'engagement en faveur du service public de notre personnel municipal qui ne ménage aucun effort pour nous faire une ville encore plus accueillante et belle.

Comme Georges Bernanos, je pense que "l'avenir est quelque chose qui se surmonte. On ne subit pas l'avenir, on le fait !".

Combien je voudrais que cette phrase s'applique en Haïti ! Y a-t-il destin plus tragique que celui de ce pays qui, malgré une histoire terrible, n'a pas cessé de nous aimer et qu'il faut que nous aimions ! Je vous en prie, ouvrons notre cœur pour Haïti ! Je proposerai au prochain Conseil municipal de voter un secours d'urgence pour ce pays martyr.

Je vous présente à tous mes vœux les plus sincères et les plus chaleureux de bonne et heureuse année 2010. ❖

## I 22<sup>E</sup> PROMOTION DES SOLEILS D'OR I

# Six Saint-Germainois altruistes

Distinction attribuée par la Ville en gage de reconnaissance aux personnes qui se sont distinguées par leur talent, leur altruisme, leur persévérance et leur générosité, les Soleils concernent cette année six Saint-Germainois.



#### CLAIRE BOUCHER

Personnalité reconnue et appréciée de Saint-Germain en général et de la rue Joffre en particulier, Claire Boucher a été élevée à Saint-Germain-en-Laye qu'elle qualifie de "ville à taille humaine, où il fait bon vivre".

Agent à la sécurité sociale, elle partage son expérience et sa foi dans la vie, avec les autres membres du conseil d'administration du CCAS, de la commission ville/handicap et de la commission d'accessibilité.

Elle est également active dans diverses associations paroissiales qui travaillent pour l'intégration et l'aide aux familles qui comptent des personnes handicapées.

#### NICOLE CAMSUZA

Elle a longtemps habité Saint-Germain-en-Laye où elle a effectué sa scolarité avant de devenir conseiller pédagogique auprès de l'École Normale en 1969, puis maître d'application à l'école Ampère dont elle a été directrice.

En 1987 elle est nommée Chevalier des Palmes Académiques. Elle participe aux conférences organisées par la société des Amis du vieux Saint-Germain car le savoir et la transmission du savoir la passionnent.

Elle aime dire qu' "apprendre est une chose merveilleuse dans la vie".

En 1994, elle entre au comité des "Amis du vieux Saint-Germain". Depuis 2000 elle est secrétaire des colloques et en 2003 elle devient secrétaire générale.



#### JEAN-CLAUDE PELLETIER

Il arrive à Saint-Germain en 1999. Il est alors général adjoint-major de la Région Terre Île-de-France, commandant d'armes de la place de Saint-Germain-en-Laye.

En 2001, lorsque s'achève sa carrière de 39 ans au service de l'Armée française, il est déjà tombé sous le charme de Saint-Germain et décide de s'y installer. Mélomane passionné, il donne plusieurs conférences par an sur l'histoire de la musique que ce soit dans le cadre des colloques du patrimoine, de cycles de conférences organisés dans la salle multimédia à l'Hôtel de Ville ou encore à l'Université Libre. Il aime partager sa passion avec les autres.

Il est également responsable de la programmation musicale de la paroisse et créateur en 2004 du Chœur de l'église de Saint-Germain.



#### MONIQUE ET BERNARD TERAN

Parents de deux garçons de 37 et 28 ans, Olivier et Hervé, c'est en 1976 qu'ils se sont installés à Saint-Germain suite à une mutation professionnelle de Bernard qui travaillait alors dans le domaine du négoce de viande.

Ces fonctions l'ont mis en contact avec l'Allemagne et plus particulièrement la RDA où la France exportait beaucoup avant 1989.

L'amour commun de l'Allemagne est à l'origine de sa rencontre avec Monique, c'est pourquoi, en 1991 ils deviennent membres du jumelage entre Saint-Germain et Aschaffenburg.

Depuis 2005 Bernard préside le jumelage et Monique l'accompagne pour recevoir au mieux ses amis allemands, entretenir et développer des liens de plus de 30 ans.



#### SOLENN FLAJOLIET (SOLEIL D'OR DU MAIRE)

Issue d'une vieille famille bretonne, elle a effectué toute sa scolarité à Saint-Germain, à l'Institut Notre Dame, de la 9<sup>e</sup> à la terminale, où sa mère a exercé pendant toute sa carrière. Elle a poursuivi ses études de droit à Assas, où elle a obtenu un Doctorat.

En 1985, elle a épousé un Saint-Germainois de naissance : Thierry.

Deux de ses enfants sont nés à Singapour, signe de sa passion pour les voyages ! Elle aime être au contact des populations locales et les aider.

C'est pour cela qu'aujourd'hui elle s'investit pleinement dans l'association "Check-in to France" qui vise à favoriser l'accueil et l'intégration des familles des élèves du Lycée International à Saint-Germain-en-Laye et contribue au rayonnement international de notre ville.



12  
tonnesde sapins collectés  
seront transformés en compost

| DÉVELOPPEMENT DURABLE |

# Une deuxième vie pour les sapins



Trois jours de collecte spécifique ont permis de ramasser 12 tonnes de sapin destinés au compostage.

**A**ttention, un sapin peut en cacher un autre ! Grâce à aux collectes mises en place après les Fêtes de fin d'année, les sapins de Noël ne finissent plus à l'usine Azalys, où ils étaient incinérés avec les ordures ménagères.

Ces sapins pouvant subir une transformation en compost (un mélange de débris organiques et de matières minérales destinés à fertiliser le sol), les Saint-Germanoises sont invités, depuis l'an dernier, à les déposer sur le trottoir la veille des jours de ces collectes spécifiques fixées par la Ville.

Seuls les arbres naturels, c'est-à-

dire non recouverts de fibres synthétiques, sans pot ou emballages... sont concernés.

**N'OUBLIEZ PAS L'APPORT VOLONTAIRE À LA DÉCHETTERIE**

Prévues cette année les 4, 11 et 18 janvier, ces tournées spécifiques ont permis à 12 tonnes de sapin (au lieu de 6 en 2009) de prendre le chemin du compostage.

La déchetterie (rue Frédéric-Bastiat) et la collecte des déchets verts en porte à porte sont deux autres solutions proposées habituellement aux habitants de Saint-

Germain pour se débarrasser de leur sapin de Noël naturel (exempt de toutes décorations ...).

Attention, les collectes des déchets peuvent être perturbées par les épisodes neigeux.

Le cas échéant, le prestataire met en place des tournées de rattrapage, le plus tôt possible, en collaboration avec la Ville.

Il est alors demandé aux usagers de laisser leurs conteneurs présentés sur la voie publique en vue de leur collecte rapide.

Des informations précises sont disponibles au service de l'Environnement 01 30 87 22 50. ❖



## CO2 ET RÉCHAUFFEMENT CLIMATIQUE



Le 13 janvier, la salle multimédia de l'Hôtel de Ville a servi de cadre à une conférence sur le thème "Réchauffement climatique, CO<sup>2</sup> et satellites : la fin d'un mythe ?".

Sous l'égide du Rotary Club de Saint-Germain, Bernard Trentini, ingénieur civil des Mines et titulaire d'un master of sciences Carnegie Mellon, a développé son analyse, documents à l'appui, selon laquelle le gaz carbonique produit par l'homme n'est pas la cause directe du réchauffement climatique.

## L'ORGE.CO À VOTRE SERVICE

L'OR.GE.CO (Organisation Générale des Consommateurs) est implantée à Saint-Germain où elle a ouvert une antenne.

Les permanences qu'elle organise ont lieu à la Maison des Associations (3, rue de la République).

Deux intervenants sont en effet présents tous les mardis, de 9 heures 30 à 12 heures 30.

Leur objectif ? Vous aider à trouver la solution à un litige en privilégiant la concertation et la médiation.

Pour prendre rendez-vous et bénéficier de leurs conseils qui concernent de très nombreux domaines (assurance, santé, logement...), téléphonez au 01 30 51 17 04 tous les matins de 9 heures à 12 heures.

Cartonnier de notaire en noyer XIX<sup>e</sup>

Glacière américaine début XIX<sup>e</sup>

Buffet normand en cerisier début XIX<sup>e</sup>

**ANTIQUITES**  
Atelier d'ébénisterie  
Restauration de meubles anciens

ACHAT ~ VENTE  
*Meubles 18<sup>ème</sup> - 19<sup>ème</sup> de Style et Art déco*  
**Bibelots - Tableaux**

**JACQUES SAUQUET**  
141, rue Léon Desoyer - 78100 St-Germain-en-Laye - Tél. 01.39.16.49.57  
Ouvert du mercredi au samedi de 10h à 12h15 et de 14h30 à 19h

**Assurances - Santé - Placements**  
Des professionnels à vos côtés

**Patricia MORCANT-TOULEMONDE**  
Votre agent général  
15, rue au Pain - 78100 Saint-Germain en Laye  
Tél. **01 34 51 18 90**  
Email : 4017831@agents.agf.fr

**CREPERIE/MOULERIE LARCHER**  
[www.creperie-moulerie-larcher.fr](http://www.creperie-moulerie-larcher.fr)

**Ouvert 7j/7 midi et soir**

**Côté Crêperie**  
50 recettes différentes de Crêpes et Galettes avec des produits frais.  
Cidres artisanaux et bières artisanales.  
9, rue St Pierre  
78100 St Germain-en-Laye  
**Tél. 01 30 61 51 25**

**Nouvelle carte d'hiver avec nouveaux menus.**

**MENU MIDI**  
10, 11 et 15€

**MENU SOIR**  
15 et 20€

**Côté Moulerie**  
Plus de 20 recettes de moules de bouchot avec frites maison à volonté.  
11, rue St Pierre  
78100 St Germain-en-Laye  
**Tél. 01 39 21 02 05**

Garde d'enfants & Soutien scolaire  
à domicile



Illustrations Natacha Seret

Organisme agréé par l'Etat

Ensemble, au service de vos enfants

www.family-sphere.com

Agence de St Germain - 3 rue de Pontoise  
78100 SAINT GERMAIN EN LAYE

**01 39 21 12 35**

contact.stgermain.78@family-sphere.com

SCFY Sàrl entreprise indépendante membre du réseau Family Sphere  
(agrément par l'Etat N°030308/F/07/642/006, IRCS Versailles 501 780 696)



**Pavillon Henri IV \*\*\*\***

Hôtel 42 chambres - Restaurant gastronomique - Menu Affaire  
Terrasse - Parking privé - Soirées musicales et à thème  
7 Salles panoramiques - Réceptions Mariages Séminaires

Découvrez nos prochains événements

**Soirée Musicale Argentine** vendredi 29 janvier 2010  
20h Cocktail - 20h30 Concert - 21h30 Dîner  
Forfait à 95€ boissons comprises

**Saint Valentin** dimanche 14 février 2010  
Dîner aux chandelles dans les salons panoramiques  
Ambiance jazz romantique et soirée dansante  
Menu à 120€ boissons et apéritif compris



 Pavillon Henri IV - 19 / 21 rue Thiers - 78100 St Germain-en-Laye  
Tel : 33 (0)1 39 10 15 15 - Fax : 33 (0)1 39 73 93 73  
reservation@pavillonhenri4.fr - www.pavillonhenri4.fr

## DANS TOUTE LA VILLE PENDANT TROIS MOIS ! Saint-Germain à l'heure de la Bible

**J**usqu'au 11 avril, Saint-Germain programme dans différents lieux de la ville pièces, conférences, opéra, expositions et table ronde autour du thème "La Bible, spiritualité et culture".

Le programme de janvier et février :

► **Dimanche 24 janvier, à 16h30**, salle Jacques-Tati : pièce tout public "Yosef fort rêveur". Succès au festival Off d'Avignon 2009, cette pièce raconte avec humour l'histoire de Joseph (Genèse). Un récit très ancien qui reflète des situations très actuelles...

Billetterie à l'Univers du livre. Tarif plein : 10 € et 8 € tarif réduit.

► **Samedi 30 janvier, à 20h30**, salle Jacques-Tati : conférence "Bible et laïcité", par Jean Bauderot, historien, sociologue, titulaire de la chaire de laïcité à Paris-Dauphine. Entrée libre dans la limite des places disponibles. Contre-marque à retirer au MAS après réservation au 01 39 73 73 73.

► **Jeudi 4 février, à 20h30**, au MAS : conférence "Bible et peinture". Lecture de quelques chefs-d'œuvre du Moyen-Âge à nos jours, par Élisabeth de la Tour, historienne de l'art. Entrée libre.

► **Samedi 6 février, à 20h30**, salle Jacques-Tati : conférence "Torah et science", par Jacob Oanounou, ingénieur, ancien élève de Polytechnique et auteur. Entrée libre dans la limite des places disponibles. Contre-marque à retirer au MAS après réservation au 01 39 73 73 73.

► **Jusqu'au 7 février**, à l'Espace Vera : exposition "L'art religieux dans les collections municipales". Du mercredi au vendredi, de 14h à 19h, samedi et dimanche, de 15h à 19h. Entrée libre.

Le Journal de Saint-Germain vous tiendra informés sur les manifestations à venir dans ses prochaines éditions. ❖



L'exposition "L'art religieux dans les collections municipales" est visible jusqu'au 7 février à l'Espace Vera.

## BRÈVES

### → Conférences

► **Le 22 janvier**, pour le 200<sup>e</sup> anniversaire de la mort de Chopin, le club des Kiwanis de Saint-Germain/Chambourcy organise un dîner-conférence.

► **Le 22 janvier, à 19h**, au MAN : "Les Alpes françaises 1940-1944", par François Boulet. L'auteur signera son livre éponyme à l'issue de la conférence. Contact : 06 71 71 61 41 et www.LesPressesFranciliennes.com

► **Le 29 janvier, à 20h**, au MAS : "Paix intérieure et paix universelle", par le lama tibétain Dagpo Rimpotché. Gratuit pour les adhérents et 7 € pour les extérieurs. Contact : 06 24 29 14 63.

► **Le 5 février, à 19h**, au MAN : "Le château de Saint-Germain-en-Laye au Moyen-Âge", par Cécile Holzem. L'auteur signera son livre à l'issue de la conférence. Contact : 06 71 71 61 41 et www.LesPressesFranciliennes.com.

### → Colloque

► **Le 6 février, de 9h à 18h**, au MAN : "Napoléon III et Saint-Germain-en-Laye". Entrée : 10 € pour les Amis du MAN, les Amis de Napoléon III et les Amis du vieux Saint-Germain. 15 € pour les non-adhérents. Inscription par courrier à : Les amis du vieux Saint-Germain, MAS, 3, rue de la République. Contact : 06 28 59 24 14.

### → Cinéma

► **Le 26 janvier, à 15h et 20h30**, au C2L (25, rue du Vieux-Marché), dans le cadre de Connaissance du monde "L'Afrique de ma vie, 35 ans de safari", de Freddy Boller.

► **Le 2 février, à 20h**, au C2L, dans le cadre du ciné-club pour adultes, projection de "Spartacus". Entrée : 5 €.

### → Débat

► **Le 24 janvier, de 10h à 12h**, chez Paul (65, rue de Pologne) : "L'Europe". Entrée libre contre consommation. Contact : 06 69 13 82 11.

### → Édition

Le tout nouvel ouvrage de l'éditeur Saint-Germainois Les Presses Franciliennes : "Paris et les caprices du pouvoir, l'aventure politique des monuments parisiens", est désormais disponible. Contact : www.LesPressesFranciliennes.com

### → Concert

Le 29 janvier, à 20h45, à l'église des Franciscaines (avenue Foch) : "Entre deux rives", voyage musical de la France à l'Argentine, sur des œuvres de Massenet, Poulenc, Borne, Berthomieu et Piazzolla. Entrée libre. Contact : 01 39 21 78 41.

## APPEL À LA CANDIDATURE

Dans le cadre de la prochaine édition du Printemps des poètes, qui se déroulera, à Saint-Germain, le mercredi 17 mars, de 17h à 19h, sur la place du Marché-Neuf, la ville lance un appel à candidature et recherche des numéros de 15 minutes maximum (slam, chant, musique, théâtre, poésie...).

Pour proposer votre candidature, déposer à la mairie une petite biographie, une description du numéro et une fiche technique des besoins (ampli, micro etc).

Contact : 01 30 87 22 45.

## À L'OFFICE DU TOURISME

L'Office de tourisme (rue au Pain) propose plusieurs conférences-projections durant l'hiver. Elles se tiennent à 14h15 et sur réservation (01 30 87 20 63 ou info@ot-saintgermainenlaye.fr). Tarifs : 8,50 euros et 7 euros tarifs réduit. Abonnement de 42,50 euros à 35 euros.

► **23 janvier** : Accessoires et objets, témoignages de vies de femmes à Paris de 1940 à 1944.

► **30 janvier** : Voltaire et ses demeures.

► **6 février** : Théâtre, entre technique et superstition.

Les cadeaux de la boutique : lots de 10 cartes de Vœux, duos de verrines et duos photophores, nouveaux stylos et sacs à dos en coloris pastel, sélection du PSG.



Financière de Patrimoine

Nous vous présentons  
nos meilleurs vœux

et vous remercions de la confiance  
que vous nous avez témoignée  
tout au long de l'année.

En 2010, nous restons  
à votre disposition  
pour vous accompagner  
dans la réalisation de  
vos projets patrimoniaux.

meilleurs vœux

| AU THÉÂTRE ALEXANDRE-DUMAS |

# Un début d'année éclectique !

**2** 010 est arrivé et, de nouveau, le rideau se lève au théâtre Alexandre-Dumas. Les contes (jeune et tout public), la danse, l'humour et l'Histoire de France vont rythmer les prochaines semaines...

La tête d'affiche de ce début d'année est sans conteste Claude Rich, qui campera, les 4 et 5 février un cardinal de Mazarin flamboyant dans *Le Diable Rouge*, pièce nommée 7 fois aux Molières 2009. L'artiste, récompensé l'an dernier d'un Brigadier d'honneur (prix fondé par l'Association de la Régie théâtrale et destiné à récompenser une personnalité du monde du théâtre) pour cette pièce et l'ensemble de sa carrière, ne doit pourtant pas éclipser la formidable programmation qui le précède et le suit.

Ne manquez donc pas l'*Armstrong Jazz Ballet*, porté par l'énergie d'une troupe de onze danseurs ou

encore la pièce "*Que d'espoir !!!*", de Hannokh Levin, pour laquelle le metteur en scène Serge Lipszyc, présent lors de la présentation théâtrale, avait lancé : "*Venez prendre le risque de découvrir un grand auteur !*"

► **Vendredi 22 janvier, à 10h et 14h et samedi 23 janvier, à 20h :** *Blanche-Neige*. Le conte des frères Grimm revisité avec, notamment, la présence d'animaux dressés sur scène ! À partir de 5 ans. Durée : 1h.

► **Mardi 26 janvier, à 20h45 :** *Armstrong Jazz Ballet*. Géraldine Armstrong a chorégraphié les musiques des plus grands compositeurs de jazz, gospel, blues, afro, new age ou jazz rock. Durée 1h40 avec entracte.

► **Judi 28 janvier, à 20h45 :** *Que d'espoir*, de Hannokh Levin. De plus en plus jouées sur les scènes européennes, les pièces d'Hannokh Levin parlent avec humour d'un monde qui

nous échappe. Durée : 1h30.

► **Mardi 2 février, à 14h et 20h :** *La Belle et la Bête*. Acrobates, marionnettistes et 8 musiciens baroques donnent corps à ce conte qui a donné lieu, à travers les siècles et les

cultures, à des centaines d'adaptations. Durée : 1h20.

► **Judi 4 et vendredi 5 février, à 20h45 :** *Le diable rouge*. Claude Rich, qui campe Mazarin au sommet de son pouvoir mais à la fin de sa vie, donne

la réplique à Geneviève Casile, la reine-mère Anne d'Autriche.

**Contact :**

01 30 87 07 07

[www.tad-saintgermainenlaye.fr](http://www.tad-saintgermainenlaye.fr) ❖



L'Armstrong Jazz Ballet, ou l'alliance des danses classique et traditionnelle africaine.

## LA LETTRE CULTURELLE : INSCRIVEZ-VOUS !

Vous souhaitez recevoir les informations sur les principales manifestations culturelles ? Rien de plus simple. En quelques clics, inscrivez-vous à la lettre culturelle, mise à jour chaque mois, sur le site : [www.saintgermainenlaye.fr](http://www.saintgermainenlaye.fr), rubrique "accès direct" (colonne droite) puis "s'inscrire à la newsletter vie culturelle".

## L'AGASEC

Les enfants et les familles remercient vivement l'Union du commerce et de l'Artisanat pour les places de cinéma offertes. Les enfants sont allés voir "Arthur et les minimoy".

## LA SOUCOUBE

► **Accueil de loisirs :** pour les vacances de février (de 8 h 30 à 18 h), de nombreuses activités manuelles sont proposées (atelier pâte à sel magique, boîtes en mosaïque, masques vénitiens, costumes de carnaval) ainsi que divers ateliers autour de la saint Valentin et des ateliers cuisine où crêpes et chocolat seront à l'honneur.

► **Au programme également :** nombreux jeux collectifs d'intérieur et d'extérieur comme "le casino géant", "le grand quizz"...

► **Le programme du trimestre est disponible à la Soucoupe...**

► **Club ados :** activités sportives (multisports le mercredi et foot en salle le jeudi), manuelles et culturelles, les mercredis de 14 h à 19 h et les lundis, mardis, jeudis et vendredis de 16h30 à 19 h.

► **À venir :** sorties au cinéma, tournoi de jeux de société, films à la Soucoupe, patinoire à Cergy...

| SALLE JACQUES-TATI |

## Pour une bonne œuvre

**L**e 29 janvier, à 20h30, salle Jacques-Tati (12 bis, rue Danès-de-Montardat), la compagnie *Les Exubérants* présente : "*J'y suis, j'y reste !*", une représentation exceptionnelle au profit de l'association *Avenir Dysphasie*, qui

lutte contre la dysphasie, un trouble de l'apprentissage et du développement du langage oral qui touche plus d'un million de personnes en France. Tarif plein : 15 €, jeunes et familles : 10 €. Contact : 01 34 51 28 26 et [avenir.dysphasie@wanadoo.fr](mailto:avenir.dysphasie@wanadoo.fr) ❖

## LA CLEF

► **Le 29 janvier, à 20h30 :** Pink Panther Party (Cyber Punk / Metal). *Punish yourself* et, en ouverture, le groupe yvelinois *Revok*. Tarifs : 13 euros / 11 euros / 7,5 euros (carte fidélité).

► **Le 6 février, à 21h :** *L'atelier de Jean-Claude Grumberg*, par les élèves de Théâtre ados. Tranches de vie, instants volés... 8 années se déroulent au rythme des machines à coudre dans un atelier de confection pour hommes à Paris après-guerre. Entrée libre.

► **Le 4 février, à 20h30 :** rencontre sur "*Les statuts du musicien*". Entrée libre. Contact : 01 34 78 77 81.

► **Le 5 février, à 20h30 :** Scène ouverte hip-hop. Open Mic - *End of the weak* et concert rap : *Kasos et touareg records*. Entrée libre. Contact : Caroline ou Alex au 01 39 21 54 90.



L'atelier, de Jean-Claude Grumberg

| PAUL RANSON EN NOCTURNE |



Le 7 janvier, musiciens et comédiens ont animé la visite nocturne de l'exposition "*Ranson, fantômes et sortilèges*" au musée Maurice-Denis.

| À L'UNIVERSITÉ LIBRE |

## Au mois de janvier

**L**es conférences de l'Université Libre se déroulent salle Jacques-Tati (12 bis, rue Danès-de-Montardat), à 14h15.

► **Le 22 :** Cycle la musique de danse et de ballet de la Renaissance à Bernstein : *Le ballet romantique*, par Nathalie Lecomte, historienne de la danse, chercheur associée au Centre National de la Danse (Pantin).

► **Le 25 :** Cycle Les armées en France de 1789 à nos jours : *La IIIe République et l'effort militaire*, par Xavier Boniface, maître de conférences à l'Université du Littoral.

► **Le 26 :** Cycle La fascination de l'Égypte depuis trois millénaires : *Nouvelle culture, nouvelle société : le rayonnement d'Alexandrie*, par Françoise Dunand, égyptologue, professeur émérite d'histoire ancienne à l'Université de Strasbourg.

► **Le 28, à 15 h :** cycle Les arts visuels en Grande-Bretagne du XVIII<sup>e</sup> au XX<sup>e</sup> siècles, John Constable, par Pierre Wat, professeur d'histoire de l'art à l'université de Provence.

► **Le 29 :** Cycle Conférences générales : *Vauban (1633 - 1707)*, par Jean-Yves Besselièvre, formateur, spécialiste du Patrimoine. ❖



| DANS LES BIBLIOTHÈQUES MUNICIPALES |

# Passez l'hiver au Japon !

**C'**est une première ! Sous la houlette enjouée de Viviane Goyat, leur directrice, les bibliothèques Multimédia et George-Sand initient une résidence d'artiste qui donnera naissance, à partir du 6 février et jusqu'au 1<sup>er</sup> avril, à cinq spectacles de contes autour du Japon. Un événement qui mérite explication !

Interview croisée entre la responsable des lieux et son hôte, la conteuse Fabienne Thiéry.

**Le Journal de Saint-Germain.** - Pour la première fois, les bibliothèques municipales offrent une résidence d'artiste. Expliquez-nous ce que cache ce terme...

**Viviane Goyat.** - C'est un principe très simple. La Ville met à disposition un lieu, en l'occurrence l'auditorium lorsqu'il n'est pas occupé, à la disposition d'un artiste afin de lui donner les moyens de travailler sereinement et de créer son spectacle. L'échange porte également sur une participation financière à la conception scénographique en contrepartie de représentations à un coût très avantageux pour nous. C'est une sorte de relation gagnant/gagnant !

**Le Journal de Saint-Germain.** - Fabienne Thiéry est l'artiste qui inaugure cette résidence. Pourquoi l'avez-vous choisie ?

**Viviane Goyat.** - Tout d'abord par

ce que Fabienne Thiéry est conteuse et que le conte est une forme d'art à laquelle je suis très attachée parce qu'elle permet de toucher tous les publics, aussi bien enfants qu'adultes et de transmettre un patrimoine oral et écrit. J'adore que l'on me raconte des histoires et le public aussi !

Ensuite, parce que j'ai eu l'occasion de travailler très souvent avec cette artiste dans différentes bibliothèques.

De plus, à Saint-Germain, elle est un peu en terre de connaissance puisqu'elle est déjà venue trois fois : à l'occasion de l'année de la Chine pour un spectacle de contes chinois, pour *La Belle Cordière*, un récital de poésies autour de Louise Labé et pour *Les 4 sans cou*, un spectacle jeune public.

**Le Journal de Saint-Germain.** - Fabienne Thiéry, qu'allez-vous proposer aux Saint-Germainois à l'issue de votre résidence ?

**Fabienne Thiéry.** - Il y aura cinq spectacles de contes autour du Japon, puisés dans les littératures orales populaires ou légendaires, qui s'adresseront tour à tour au jeune public, aux adolescents et aux adultes. Ces spectacles sont une aventure collective qui réunit la scénographe Christel Grévy et la flutiste Hélène Codjo qui m'accompagnera sur certains contes.



Viviane Goyat (à gauche), directrice des bibliothèques municipales, reçoit en résidence la scénographe Christel Grévy (au centre) et la conteuse Fabienne Thiéry (à droite).

## À VOS AGENDAS !

► **Samedi 6 février, à 20h30**, à la bibliothèque multimédia (Jardin des Arts) : *De lune et d'ombre*, légendes historiques et fantastiques accompagnées de flûtes japonaises. À partir de 12 ans.

► **Samedi 13 février et mercredi 24 février, à 10h30**, à la bibliothèque multimédia et **mercredi 3 mars, à 10h30**, à la bibliothèque George-Sand (44, rue de l'Aurore) : *Mukashi Mu-*

*kashi*, contes populaires et petits récits mythologiques du Japon. À partir de 6 ans.

► **Mercredi 24 février, à 14h30**, à la bibliothèque multimédia et **mercredi 3 mars, à 14h30** à la bibliothèque George-Sand : *De tous poils !* : aux sources du manga, un défilé de monstres, démons et fantômes de la mythologie japonaise ou le retour aux sources des créatures surnaturelles qui animent les mangas. Ado-

lescents et adultes.

► **Samedi 13 mars, à 16h**, à la bibliothèque multimédia : *Sourire de désir*, ou comment les poètes et poétesses japonais disent le désir amoureux et savent en sourire. Pour adultes dans le cadre du Printemps des Poètes.

► **Jeudi 1<sup>er</sup> avril, à 14h30**, à la bibliothèque multimédia : *Contes merveilleux et fantastiques du Japon*, légendes historiques et fantastiques. Pour les adultes. ❖

## ET AUSSI...

### ► Pour les enfants

- Samedi 23 janvier, à 10h30, à la bibliothèque George-Sand (44, rue de l'Aurore) et mercredi 10 février, à 10h30, à la bibliothèque multimédia (Jardin des Arts) : *Japon, pays du soleil levant*, conte pour les 3-6 ans. Durée : 45 minutes.

- Mercredi 27, à 9h30, à la bibliothèque George-Sand : *Bébé bouquine*. Nouveau rendez-vous mensuel pour les 0-3 ans et les parents, pendant lequel la comédienne Nathalie Rafal propose des lectures d'histoires,

### des comptines...

- Samedi 30 janvier, à 10h15 et 11h, à la bibliothèque multimédia et à 16h à la bibliothèque George-Sand : *3 pieds 1 tête*, conte musical (harpe) pour les 3 ans. Durée : 25 minutes.

- Samedi 6 février, à 10h30, à la bibliothèque multimédia : *Bébé bouquine* pour les 0-3 ans et les parents. Durée : 45 mn.

### ► Pour les adultes

Samedi 30 janvier, à 16 h, à la bibliothèque multimédia (Jardin des Arts) : rencontre avec Va-

### lentine Goby.

Lauréate de plusieurs prix littéraires et auteur de nombreux romans, elle a publié en 2008 *Qui touche mon corps je le tue*, roman sur la peine de mort et l'avortement et, en janvier 2010 *Des corps en silence*. Durée : 1h30.

Contact : bibliothèque multimédia : 01 70 46 40 00.

Bibliothèque George-Sand : 01 70 46 40 09 et <http://bibliotheque.saintgermainenlaye.fr>

A votre service depuis + de 10 ans.



Pour tous vos déplacements professionnels ou privés  
Voiture avec chauffeur

Saint Germain en Laye, Fourqueux Mareil Marly  
Etang la Ville, Marly le Roi, Chambourcy  
et villes limitrophes

	jour	Nuit*
Paris	60	70
Orly	70	80
Roissy	75	85

\*Tarifs nuits : de 19h à 8h, week-end et jours fériés.

Les attentes aux aéroports et gares sont gratuites

Tout mode de paiement accepté

21 bis rue d'Hennemont  
ST GERMAIN EN LAYE  
01 39 21 12 50

[www.travelcarconfort.com](http://www.travelcarconfort.com)

Travel Car Confort

21 bis rue d'Hennemont 78100 Saint Germain en Laye

E-mail : [contacts@travelcarconfort.com](mailto:contacts@travelcarconfort.com) - Site : [www.travelcarconfort.com](http://www.travelcarconfort.com)

Cabinet

Margaret BACHARD

Psychologue Clinicienne - Thérapeute Psychosomatienne

Maladies Somatiques

Souffrance au Travail - Etat de mal-être généralisé

Sur rendez-vous : 01 45 70 88 39

103, av. du Maréchal Foch 78100 Saint-Germain en Laye

UNE QUESTION  
SUR LA DISTRIBUTION  
DU JOURNAL  
DE SAINT-GERMAIN ?

INFO DISTRIBUTION  
01 30 87 20 37

17  
janvier  
2010L'équipe féminine de cross  
des Foulées de Saint-Germain  
devient championne des Yvelines

## | RENCONTRES SUR TATAMI |



Le 19 décembre, la 8<sup>e</sup> rencontre interclubs proposée par le Stade Saint-Germainois Judo-Club, baptisée Coupe de Noël, a réuni au Cosc plus de 330 judokas, de 4 à 14 ans, venus de 7 communes des Yvelines. Comme chaque année, tous les participants, encadrés par 56 bénévoles, ont reçu la même médaille, de façon à privilégier la participation à la compétition.

## | UN PODIUM 100% SAINT-GERMANOIS |



Léonard Jochem, Vincent Furhman et Andreas Simatos, qui combattait au sabre, ont remporté les trois premières places du Challenge d'escrime, une compétition proposée par le cercle d'escrime de Saint-Germain, qui s'est déroulée les samedi 9 et dimanche 10 janvier au gymnase Schnapper et qui a réuni 120 tireurs. Bravo !

## | DE TALENTUEUX ATHLÈTES |



Le 5 décembre, 22 jeunes sportifs de l'école d'athlétisme de Saint-Germain, réunis à Achères pour des épreuves combinées, ont trusté 4 podiums. Jean-Charles Ndiri et Lucile Ricourt se sont placés sur la plus haute marche, la seconde et la troisième places revenant respectivement à Keina Diaby et Yannis Marceline.

## | MEETING DE NATATION À LA PISCINE INTERCOMMUNALE |

## Deux stars dans le bassin



Sébastien Rouault sera l'une des têtes d'affiche du meeting Suez/Lyonnaise/CNO/Arena.

Ils vont faire des vagues ! Sébastien Rouault, champion de France et vice-champion d'Europe et champion de France du 1 500 mètres nage libre et Camelia Potec, championne olympique 2004 du 200 mètres nage libre, entraînés par Philippe Lucas, sont en effet les têtes d'affiche du meeting Lyonnaise des Eaux / CNO / Arena qui se déroulera à la piscine intercommunale les 22, 23 et 24 janvier.

Cette compétition, co-organisée par la Ville, qui réunit minimes, cadets et jeunes, a connu quelques changements depuis sa création, il y a 18 ans, comme le souligne Olivier Leroy, directeur technique du Cercle des Nageurs de l'Ouest (CNO). "Le premier meeting se déroulait les samedi et dimanche et était de niveau régional. 250 nageurs étaient venus. Aujourd'hui, la compétition porte sur trois jours, avec des sportifs de niveau international dont le nombre a doublé".

Durant ces trois jours, les quelque 1200 spectateurs attendus quotidiennement pourront voir évoluer, outre les deux "stars" des bassins, plusieurs nageurs du CNO, notamment Isabelle Le Bellego et Vincent et Gilles Cantrelle.

Début des épreuves vendredi 22 à 13h30 (finale à partir de 18h), samedi 23 à 8 h 30 (finale à partir de 16h) et dimanche 24 à 8h30 (finale à partir de 15h30).

Entrée libre.

Plus d'informations sur : <http://cno-stgermain.com> ❖

## CENTRALE DU VÊTEMENT DE SKI

LE SPÉCIALISTE

JACKYAN

17, avenue du Général Leclerc  
BOULOGNE - 01 46 08 20 03181, avenue Jean Jaurès  
CLAMART - 01 46 45 67 95

VÊTEMENTS DE GRANDES MARQUES

Votre remise en forme  
personnalisée à domicileLaissez-vous conseiller,  
guider et motiver !Avec le concept **Gymsanté** pour  
"Comprendre Pourquoi et Comment Bouger"  
(destiné à toutes et tous)Bénédicte (éducatrice sportive, diplômée d'état)  
aura le plaisir de vous aider et mettra toute son  
expérience au profit de votre forme physique et  
de votre santé.Tél 06 09 69 34 34  
[www.gymsante.fr](http://www.gymsante.fr)

MONTAIGU-ELEC

ÉLECTRICITÉ GÉNÉRALE

Vous souhaite une Bonne Année 2010

01 30 61 58 90  
01 30 61 58 91

87, rue Péreire

78100 SAINT-GERMAIN-EN-LAYE

[montaigu.elec@wanadoo.fr](mailto:montaigu.elec@wanadoo.fr) - Fax : 01 30 61 58 89

| CHAMPIONNAT DE LIGUE 1 |

## Lille reste la "bête noire" du PSG



Depuis 1997, le PSG n'est jamais parvenu à l'emporter à Lille.

**A**vant son premier match de l'année 2010 dans le championnat de Ligue 1, à Lille, les statistiques ne plaident pas en faveur du Paris Saint-Germain, loin de là.

Le club nordiste reste en effet la bête noire du PSG. Aucune victoire depuis 1997 ! Pire, aucun but inscrit au cours des quatre dernières saisons.

Samedi 16 janvier, l'histoire s'est malheureusement répétée à l'issue des quatre-vingt dix minutes de jeu au Stadium Nord.

Après un premier but encaissé dès la 6<sup>e</sup> minute de jeu, tout s'est enchaîné contre les Parisiens.

### ERDING RÉDUIT LE SCORE

Menés finalement 3 à 0 à vingt minutes de la fin du match, les hommes d'Antoine Kombouaré ont toutefois exprimé un léger sursaut d'orgueil à huit minutes du coup de sifflet final. C'est en effet à ce moment-là que Mevlut Erding a réduit le score de la tête.

Cette défaite place le PSG à la dixième place du classement. "Nous sommes passés complètement au travers !", a estimé Robin Leproux, le président du Paris Saint-Germain qui était très déçu par la prestation de ses joueurs.

"J'attends de leur part une formidable réaction contre Monaco (Ndlr : un match qui s'est disputé au Parc des Princes le mercredi 20 janvier). Ce sera là l'une de nos dernières chances pour rêver d'Europe". ❖

### 5 À 0 EN COUPE DE FRANCE

Le 10 janvier, pour son premier match officiel de l'année 2010, le PSG était opposé à Aubervilliers (2<sup>e</sup> de CFA 2) au Parc des Princes pour les 32<sup>es</sup> de finale de la Coupe de France. Dans ce derby de l'Île-de-France, les joueurs saint-germanoïses ont parfaitement maîtrisé leur sujet pour s'imposer 5 à 0. Sérieux et appliqués, les rouge et bleu n'ont laissé aucune chance aux partenaires de Steve Marlet. Au Parc des Princes, en 16<sup>es</sup> de finale, le week-end des 23 et 24

janvier, ils retrouveront Evian, un club de National.

### UNE DÉFAITE EN COUPE DE LA LIGUE

Trois jours plus tard, en huitièmes de finale de la coupe de la Ligue, le PSG n'a pas réédité ce bon match sur la pelouse de Guingamp qui était, il est vrai, à la limite du praticable. Résultat ? Une défaite 1 à 0, l'unique but du match ayant été inscrit contre son camp par l'infortuné Sakho.



En battant Aubervilliers 5 à 0, le PSG s'est qualifié pour les 16<sup>es</sup> de finale de la coupe de France.

[Photo : C. Gavélie.]

# srbg

Partenaire de vos projets

SRBG conçoit et réalise pour ses clients publics et privés des travaux de voirie, de réseaux divers, d'assainissement, de génie civil et d'adduction d'eau potable.

#### Siège social

Cité du Grand Cormier - BP 20878 - 78108 Saint-Germain-en-Laye cedex  
Tél. 01 34 93 03 03 - Fax 01 34 93 09 05

#### Agence Hauts-de-Seine

215 avenue Jules Quentin - 92000 Nanterre  
Tél. : 01 42 42 75 95 - Fax. : 01 47 82 77 44  
<http://www.srbg.fr>

UNE QUESTION  
SUR LA DISTRIBUTION  
DU JOURNAL  
DE SAINT-GERMAIN ?

INFO  
DISTRIBUTION

01 30 87 20 37



# CITROËN

Distributeur agréé

## AUTO SERVICE PORT-MARLY

### VENTE de VÉHICULES Neufs et d'occasion

Entretien - Mécanique - Dépannage - Carrosserie  
Prêt de véhicule gratuit



27, route de Versailles - 78560 PORT MARLY  
01 39 16 83 83

# GHERARDI s.a.r.l. Depuis 30 ans

## Entreprise Générale de Maçonnerie

Restauration - Transformation - Ravèlement - Agencement cloison - Faux plafonds - Isolation

10, rue Lamé 78100 ST-GERMAIN-EN-LAYE  
[j-p.gherardi@wanadoo.fr](mailto:j-p.gherardi@wanadoo.fr)



Tél. 01 34 51 42 64  
Fax 01 34 51 42 34

Vous souhaitez une  
Bonne Année 2010

**I PROJET IMMOBILIER DU RU DE BUZOT I**

# Des maisons et des appartements vous attendent

**P**our favoriser la mixité sociale à Saint-Germain, où le foncier est parmi les plus chers d'Île-de-France, deux programmes immobiliers de logements sociaux et à coût maîtrisé, en location et en accession à la propriété, vont voir le jour dans la rue Saint-Léger.

Déjà sorti de terre, le Parc de la Maison Verte et ses 100 logements

locatifs sociaux et 60 en accession à la propriété labellisés Très haute Performance Énergétique Énergies Renouvelables (THPE EnR) sont aujourd'hui entièrement commercialisés.

D'ici à quelques mois, ce sera le tour de la résidence Le Clos de Buzot. Elle se compose de trente et un logements locatifs sociaux, qui seront gérés par l'Immobilier "3F" et

de trente et un logements en accession sociale à la propriété.

**ACCÉDEZ À LA PROPRIÉTÉ**

Ces derniers, dont la réalisation a été confiée à Habitat Développement Coopératif, se répartissent entre 13 maisons de ville accolées et 18 appartements (du 2 au 5 pièces avec balcons, terrasses et/ou jardin privatif, et places de parking).

Proche du nouveau centre urbain du Bel-Air, de ses commerces, de ses équipements publics (école, gymnase, bibliothèque...), de la gare SNCF du Bel-Air et de la RN13, la résidence Le Clos de Buzot sera aussi labellisée THPE EnR. Chaque logement sera ainsi équipé d'un chauffage individuel par chaudière à condensation et bénéficiera d'un apport énergétique par panneaux solaires.

Si vous souhaitez acquérir un des logements proposés, contactez Patrice Du Plessis au 04 42 50 85 49. ❖



Le Clos de Buzot favorise l'accession sociale à la propriété.

(Image: Biotopie)

## I LIBRES OPINIONS I

### Union pour Saint-Germain

**VOIR PLUS LOIN !**

La réforme des collectivités locales est en marche ! C'est ce qu'a annoncé Gérard Larcher, président du Sénat, lors de la cérémonie des vœux au Manège-Royal.

Cette réforme vise à réaffirmer la compétence générale de l'échelon communal, tout en simplifiant l'organisation administrative du territoire national.

Il y a en effet trop d'échelons d'administration locale ce qui entraîne lourdeurs, gaspillages et inefficacité. Il faut donc que la nouvelle loi en préparation sur l'intercommunalité propose des solutions simples et compréhensibles par tous.

Centre d'un bassin de vie important au nord des Yvelines, Saint-Germain a naturellement vocation à prendre l'initiative d'un rapprochement avec les communes voisines. Ce rapprochement ne saurait se limiter à la seule recherche d'économies de gestion, par exemple par le regroupement de nos marchés publics.

La Cour des Comptes a sévèrement critiqué ces intercommunalités de "première génération" qui ont eu du mal à dépasser le particularisme de leurs membres.

Il nous faut une vraie ambition partagée, autour de projets d'avenir.

N'ayons pas peur de voir plus loin et de repousser nos horizons traditionnels !

Cette communauté de destins que nous appelons de nos vœux doit pouvoir se faire reconnaître et compter à l'échelle des Yvelines.

C'est pourquoi nous devons envisager de regrouper toutes les communes de la boucle de la Seine, dans une intercommunalité de 150 000 habitants, à l'échelle des défis qu'il nous faudra relever au cours des prochaines décennies. Et il n'y a plus de temps à perdre !

Je vous laisse réfléchir à cette citation d'Albert Camus : "La vraie générosité envers l'avenir consiste à tout donner au présent".

**Emmanuel Lamy - Union pour Saint-Germain**

Visitez notre blog : <http://unionpoursaintgermain.com>

Rendez-vous également sur le blog d'Emmanuel Lamy :

<http://emmanuel-lamy.typepad.fr>

### Ensemble pour Saint-Germain

**IDENTITÉ NATIONALE ET/OU IDENTITÉ LOCALE ?**

Que n'a-t-on entendu s'agissant du débat sur l'identité nationale ! Absurde, inutile, offensant, indigne, électoraliste... Essayons, à notre humble niveau, de sortir de l'immaturité démocratique dans laquelle nous ont plongé les commentateurs de tous bords pour tenter de peser les choses au fond.

La France est à une période charnière de son Histoire et avec elle tous les français. D'un côté, il y a ceux qui ne veulent pas dire "adieu à la France qui s'en va", la France de nos aïeux et de nos grands-pères, une France homogène, établie, dans un environnement connu, avec ses valeurs, ses repères et ses hiérarchies sociales. De l'autre, ceux qui savent que la France de demain ne serait plus celle d'hier, une France "multicolore", multiconfessionnelle et toujours plurielle.

Parler d'identité nationale, c'est finalement dire aux premiers que la France doit rester en mesure avec son temps, qu'elle ne peut jouer à côté de l'échiquier mondial comme si de rien n'était, qu'elle peut fonder sa mue sur les enrichissements mutuels pour autant que l'autre respecte les valeurs fondatrices de notre démocratie laïque et sociale. C'est aussi dire aux seconds que la France ne peut accepter de diluer ses valeurs dans le grand "chambardement" mondial, que "l'état de droit ne peut pas être un état de faiblesse", que l'origine sociale ou ethnique ne peut servir d'excuse à l'irresponsabilité.

Parler d'identité nationale, c'est peut-être tenter de réconcilier ces deux Frances. Et Saint-Germain, par sa mixité sociale, européenne et internationale, témoigne, à sa manière, de cet idéal du "vouloir vivre ensemble". Notre identité locale ne préfigure-t-elle pas, en quelque sorte, le "village France" de demain ?

En toute humilité, nous y croyons et nous y œuvrons.

Retrouvez nous sur notre nouveau site : [www.ensemblepoursaintgermain.fr](http://www.ensemblepoursaintgermain.fr)

**Arnaud Pericard, Béatrice Bruneau Latouche, Jean-Pierre Quemard, Corinne Legrand, Jean-noël Blanc.**

### Saint-Germain solidaire

**LES PRIORITÉS 2010**

Le dernier Conseil Municipal de 2009 était essentiellement consacré aux orientations 2010 et le plan des investissements de la ville jusqu'en 2014.

Ce débat a été l'occasion pour notre groupe d'exprimer selon nous les trois priorités pour la ville. Le premier chantier prioritaire, c'est le bouclier social que la commune peut mettre en place. Tous les indicateurs sont au rouge. Le nombre de chômeurs inscrits au Pôle Emploi de Saint-Germain est en forte hausse. Les partenaires associatifs, qui travaillent dans la solidarité, sont débordés. Des situations de familles monoparentales avec enfants s'aggravent en raison de la crise comme nous avons pu le constater au CCAS. Avec le soutien de l'Etat, de la Région et du Département, il est possible de constituer un véritable bouclier social pour les Saint-Germainois en difficulté.

Le deuxième chantier prioritaire, c'est le développement durable. Nous suggérons concrètement d'inciter nos concitoyens Saint-Germainois à réaliser des travaux d'économie d'énergie dans leurs appartements et de développer un programme d'aides coordonné par la ville sur la réalisation de ces travaux.

Le troisième chantier prioritaire, c'est le socio-culturel dans la ville. Nous militons pour un équipement culturel supplémentaire concernant une salle d'une capacité de 200 à 250 personnes dans le quartier du Bel Air, permettant l'accueil d'ateliers artistiques et socio-éducatifs contribuant à la vie citoyenne du quartier.

En conclusion, 2010 devrait concilier nos engagements environnementaux et le combat pour la solidarité et le socio-culturel. Ces trois urgences marchent ensemble. Au service des Saint-Germainois, nous continuerons à cultiver notre différence et essayer de faire évoluer le budget de la majorité dans le sens des valeurs que nous défendons.

Belle et bonne année à tous.

**Pascal Lévêque, Nicole Frydman, Emmanuel Fruchard et Blandine Rhôné**

Informations sur <http://ps.saintgermain.over-blog.org>

**SAMEDI 23 JANVIER**

► Sur la place du Marché-Neuf, de 9h30 à 13h30 et de 14h30 à 18h30 : dons du sang.

► À la mairie de Saint-Nom-La-Bretèche (32, rue de la Fontaine des Vaux), à 16h : l'association des *Amis de la forêt de Saint-Germain et de Marly* propose une conférence de Michel Echaubard, secrétaire général de la Société nationale de protection de la nature, sur le thème "biodiversité et protection des espèces".

► À la salle Jacques-Tati (12 bis, rue Danès-de-Montardat), à 20h : représentation d'*Andromaque*, de Racine, par la compagnie *La Musicienne du silence*. 2h20 sans entracte. Contact : 06 14 97 14 48.

**SAMEDI 30 JANVIER**

► À la Maison des Associations (3, rue de la République), de 9h à 13h : cinquième Forum des Langues organisé par le conseil local Fédération des Conseils des parents d'Élèves du lycée Jeanne-d'Albret pour offrir aux parents d'élèves des renseignements sur des projets linguistiques et interculturels pour leurs enfants (01 39 21 78 34).

**SAMEDI 6 FÉVRIER**

► À l'institut Saint-Thomas de Villeneuve (15, rue des Louviers), de 9h30 à 15h : journée portes-ouvertes (lycée professionnel, technologique et BTS). Contact : 01 39 10 34 00.

**JEUDI 4 FÉVRIER**

► Dans la salle multimédia de l'Hôtel de Ville (16, rue de Pontoise), à 20h : présentation du "projet jeunes" "Ouganda 2009", qui a conduit 5 jeunes sur les bords du lac Victoria où ils ont participé aux côtés des scouts ougandais à la construction d'un logement destiné à l'accueil des enfants des rues.

**SAMEDI 13 FÉVRIER**

► À 19h30, au Camp des Loges (avenue du Président Kennedy), *Actions et Rencontres* organise un tournoi de bridge, avec le soutien de la Ville et du 526<sup>e</sup> Bataillon du train au profit de la *Pierre Blanche* qui vient en aide aux démunis (01 34 51 67 87 et [thierry.darbonneau@wanadoo.fr](mailto:thierry.darbonneau@wanadoo.fr)).

POUR LES PETITS

I COCONUT KIDS (ACCESSOIRES ENFANTS) I



Si Catherine Pignard continue à créer des bijoux, elle a recentré son activité sur la vente de vêtements et accessoires pour bébés et jeunes enfants, imaginés par divers créateurs. Chez *Coconut Kids*, on trouve des cadeaux de naissance (turbulettes, bavoirs, doudous, etc) aux couleurs chatoyantes et dans des motifs pétillants. Pour changer du rose et du bleu layette...

Ouvert du mardi au vendredi, de 11h à 13h et de 14h à 19h, le samedi, de 11h à 19 heures.

I 12, RUE DU VIEIL-ABREUVOIR - 01 34 51 68 05 I

LE CONSEIL AVANT TOUT

I À L'ESSENTIEL (PRODUITS BIOLOGIQUES) I



Envie de soins différents ? Claire, qui termine sa formation de naturopathe et Adonis vous conseillent, qu'il s'agisse de compléments nutritionnels ou de cosmétique. Ici, à chaque saison on peut trouver de quoi relancer son organisme, stimuler ses défenses immunitaires ou faire du bien à sa peau avec une large palette de produits (huiles essentielles, gemmothérapie, oligo-éléments etc). Ouvert du mardi au samedi, de 10h30 à 19h30, le dimanche, de 10h à 13h30.

I 72, RUE DE POISSY - 01 74 13 66 44 I

ÉTHIQUE ET BIO

I SAVEURS ET DÉGUSTATIONS (ÉPICERIE FINE) I



Ici, on trouve tous les produits d'une épicerie fine avec, en plus, des plats tout préparés, comme ce poulet à l'estragon ou cette blanquette de veau que les connaisseurs s'arrachent. Conçue dans un esprit qui concilie commerce équitable, produits bio, labels de qualité, *Saveurs et dégustations* vous propose aussi un assortiment de thés, du café moulu à la demande, des machines à café et des accessoires de la table. Ouvert du mardi au samedi, de 10h30 à 19 heures.

I 17, RUE DE POISSY - 01 39 21 78 75 I

POUR HOMMES ET FEMMES

I CANANGA (ESTHÉTIQUE) I



Virginie, installée dans les locaux du coiffeur Sergio Bossi, dispense des massages (ayurvédique (indien), californien, aux pierres chaudes, relaxant...), des soins (corps et visage), propose maquillage de jour ou du soir, un "forfait mariée" et également des soins pour homme, du visage et du dos.

Entre 30 minutes et 1 heure selon le soin.

Ouvert de 9h à 19h du mardi au samedi (sauf jeudi : 9h30 - 20 heures).

I 27, RUE BONNENFANT - 06 84 59 88 21 I

EMPLOIS

OFFRES

→ Famille nombreuse dont mère au foyer, cherche employée de maison à temps complet avec expérience, sérieuse et soigneuse, pour tâches ménagères, cuisine et aide aux enfants. Références. Proche Saint-Germain centre.  
Contact : 06 78 37 64 18

→ Recherche un(e) étudiant(e) pour assurer sorties scolaires école Jean Moulin pour 2 garçons de 3 et 6 ans, de 16h30 à 19h30.  
Contact : 06 89 37 71 22

→ Mario (2 ans) cherche personne expérimentée avec références pour le prendre à la crèche Babilou tous les soirs à 17h30 et garde jusqu'à 18h30/19h. Contact : 01 34 51 17 61 ou 06 45 52 10 61

→ Recherche étudiante ou personne disponible et sérieuse pour venir garder 2 enfants à mon domicile de 7h à 8h15, les amener à l'école Ampère et les reprendre à 16h30 et les garder jusqu'à 18h/19h, 2-3 jours / semaine, toute l'année scolaire  
Contact : 06 75 49 91 51.

→ Garde partagée: famille habitant le centre ville cherche autre famille pour garde partagée à partir de mars/avril 2010.  
Contact : 06 26 54 27 98

→ Recherche professeurs des langues (langue maternelle) en Allemand, Français, Espagnol, Italien, ayant une bonne expérience dans le domaine des affaires industrielles, pour donner des cours éventuels dans la région de Saint-Germain.  
Envoyer CV : corporatelanguage training@gmail.com

→ Recherchons une personne sérieuse avec réf pour la garde de nos 3 enfants (4 mois, 20 mois et 4 ans) dont 1 scolarisé à Ampère à partir de décembre. Contact : 01 78 64 64 83 ou 06 28 22 85 10

DEMANDES

→ Femme cherche heures de ménage et de repassage à son domicile. Quartier Péreire et Centre-ville.  
Contact : 01 34 51 66 07 ou 06 26 40 46 02

→ Cours de français par professeur expérimenté, prépa au Bac et brevet des collèges, stages intensifs durant les vacances scolaires, suivi individualisé. Paiement Cesu.  
Contact : 01 34 51 57 97

→ Professeur d'anglais diplômé de l'Ifm, langue maternelle, donne cours de soutien et suivi scolaire tous niveaux.  
Contact : 06 87 08 03 04

→ Dame avec véhicule, agréable, sérieuse, cherche à accompagner une personne âgée dans la vie quotidienne : conversation, promenade, courses... disponible pour des déplacements réguliers ou ponctuels. Contact : 06 07 74 32 37

→ Professeur de maths donne cours à domicile, tous niveaux.  
Contact : 06 78 19 42 48



ATELIER MULTIMÉDIA

Assistance et Dépannage Informatique

À DOMICILE ET EN ATELIER

Connection Installation Wifi  
Tous Fournisseurs Internet

Pièces Détachées / Périphériques  
Consommables Multimarques

DU LUNDI AU SAMEDI  
DE 8H30 À 19H30

1 ter rue des Joueries  
78100 Saint-Germain-en-Laye

06 81 44 15 57

La Table Saint Germain  
Spécialités Chinoises et Thaïlandaises



Vous souhaitez une bonne année 2010



Tél. 01 34 51 78 11

6, rue des Joueries - 78100 St-Germain-en-Laye



## MARIAGES

PAR EMMANUEL LAMY  
MARDI 29 DÉCEMBRE



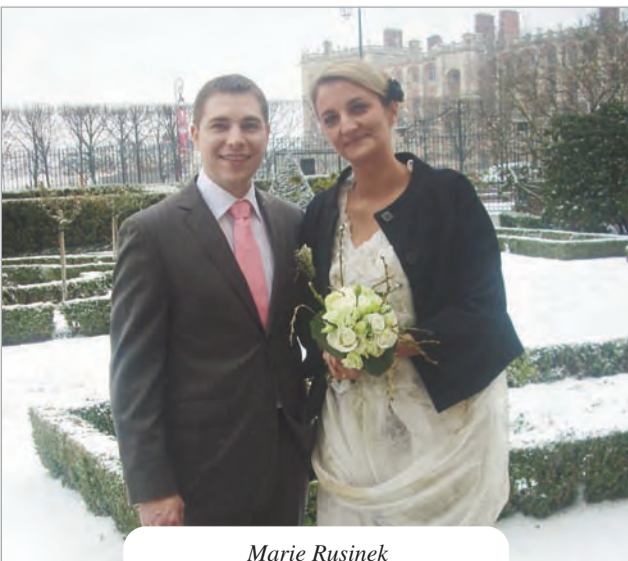
Karen Chautard  
Christian Eggert

PAR BENOIT BATTISTELLI  
SAMEDI 9 JANVIER



Jennifer Thieblin  
Hervé Federspiel

PAR BENOÎT BATTISTELLI  
SAMEDI 9 JANVIER



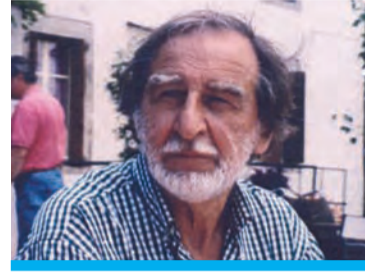
Marie Rusinek  
Benoît Dumousseau

## DISPARITION

## FRANÇOIS VILOIN

Figure bien connue du monde caritatif, François Viloin nous a quittés le 12 décembre à 87 ans.

Il est arrivé à Saint-Germain en 1967 avec son épouse Simone, graphiste de talent tout comme lui. Il a alors mis sa générosité au service des autres, notamment les détenus de la maison d'arrêt de Poissy à qui il a rendu visite pendant une trentaine d'années et qu'il recevait chez lui. Membre de la commission locale d'insertion, il a également beaucoup œuvré pour Emmaüs dont il est devenu président entre 1996 et 2002. Soleil d'Or de la



Ville en 1990, il était père de trois enfants (Frédéric, Marie, Valérie) et quatre fois grand-père.

*Le Journal de Saint-Germain* présente ses condoléances à sa famille et à ses proches. ❖

## NAISSANCES

- Lohane Fleurit-Dalgalarrondo
- Catarina Carneiro Da Silva
- Sacha Smila
- Erwan Picard
- Apolline Jegier-Pigneaux
- Chayna Ahdid
- Pierre Cazassus
- Anna Vila
- Aaron Bracquemart
- Noémie Braccard
- Charles Ecot
- Côme Urbin
- Gabrielle Capalita
- Maylis Vleugels
- Augustin Arnault
- Margaux Eschlimann

## DÉCÈS

- Lucien Clément
- Pierre Vandest
- Bernard Sureau
- Jacqueline Cahier, épouse Hausknecht
- Pierre Wolff
- Mohamed Ameer Moussa
- Bertrand Perrin

- Roger Bellard
- René Lion
- Jean Dubreuil
- Blanche Rader
- Constant Texier
- Stéphane Sabatier
- Renée Gabriel Wattel Palatre, veuve Tarrête

- Simone Maury, veuve David
- Lucette Poret, veuve Schaller
- Hélène Jacqmin, épouse Palaux
- Yves Manteau
- Roger Demagny
- Danièle Régnié
- Edmond Morandeau
- Huguette Poirier

## ILS NOUS ONT QUITTÉS EN 2009



► Le 10 janvier :  
**Georges Mallé**, créateur du FC Saint-Germain, Soleil d'Or de la Ville en 1999.

► Le 29 janvier :  
**François Ruyer**, médecin chef du service de psychiatrie de l'hôpital de Poissy/Saint-Germain.



► Le 16 février :  
**Benoît Gommier**, auteur de réalisations architecturales tels l'Hôpital Américain de Neuilly, le musée de la Grande Guerre à Péronne, le Parlement européen à Strasbourg ou l'aérogare FedEx à Roissy.

► Le 16 avril :  
**Jean Giamello**, premier maire-adjoint de 1977 à 2001 et conseiller général de 1988 à 2001.



► Le 11 avril :  
**Jules Ariche**, créateur de la consultation externe de rhumatologie de l'hôpital de Saint-Germain. Conseiller municipal de 1983 à 2001 et initiateur de la synagogue de notre ville.

## Et aussi ...

27/01/2009 Pierre Duchêne, 27/01/2009 Pierre Baudouin, 01/02/2009 Robert Lazayres, 10/03/2009 René Paquerit, 29/03/2009 Jacques-André Vincenot, 29/03/2009 Andrée Hoffmann, 03/04/2009 Gisèle Lefevre, 01/05/2009 Simone Davies, 02/06/2009 Anne Saudo, 22/06/2009 Jean-Marie Bertrand, 03/07/2009 Louis Vandamme, 16/07/2009 Gisèle Brissard, 06/08/2009 Étienne Rapp, 26/08/2009 Jean-Louis Pahlawan, 04/10/2009 Marcel Ballu, 06/10/2009 Christiane Ferbach, 04/12/2009 Jo-Louis Escoffier.



► Le 16 juillet :  
**Gisèle Brissard** était très investie dans le milieu associatif et les associations de jumelage avec Ayr (Écosse) et Konstancin-Jeziorna (Pologne). Elle était aussi une habituée du MAS.

► Le 7 août :  
**Patrick Malivet**, conseiller municipal de 1989 à 2001



► Le 29 août :  
**Yves Marion**, directeur général honoraire des services administratifs du Sénat.

► Le 21 septembre :  
**Odette Bruneau**, maire-adjoint de 1977 à 1985, Soleil d'Or de la ville en 1988, administrateur de l'hôpital de Poissy / Saint-Germain, du Bureau d'Aide sociale et du Centre communal d'action sociale.



► Le 5 octobre :  
**Jean Bonnette**, chef du service de pédiatrie de l'hôpital de Saint-Germain.



## QUESTIONS - RÉPONSES

### QUEL BUDGET POUR LES DÉCORATIONS DE NOËL ?

Comme chaque année, la ville se pare de décorations de Noël. Mais, en cette période où beaucoup d'entre nous sont amenés à réduire leurs dépenses, j'aimerais connaître le budget de la municipalité consacré aux décorations de Noël et son évolution pour les années 2007, 2008 et 2009.

**M. J.-L. D**

Le budget total consacré par la municipalité aux illuminations s'élève à 120 000 euros en 2009, contre 112 000 euros en 2008 et 118 000 euros en 2007.

Cet accroissement s'explique par l'achat de leds qui consomment beaucoup moins d'énergie que les éclairages de Noël clas-

siques. Vous avez pu d'ailleurs, les admirer cette année dans l'avenue Gambetta.

Ces montants intègrent aussi l'achat de sapins et de toutes les prestations afférentes au montage et au démontage des décorations, y compris celles réalisées par des prestataires extérieurs. ❖



Chaque année, la municipalité s'attache à décorer de très nombreux quartiers.

### LES NUISANCES SONORES DU "TRAIN-LAVEUR"

Habitant le quartier du Bel-Air, je suis très heureux de pouvoir disposer d'une gare SNCF à proximité qui permet de profiter de la tranquillité et de la ponctualité des trains.

De plus, la passerelle du viaduc apporte un énorme plus en termes de promenades et de déplacements non polluants (vélo, marche, roller...). Néanmoins une nettoyeuse automnale extrêmement bruyante passe durant la nuit et réveille le quartier vers 2 heures puis vers 4 heures du matin.

Pourriez-vous intervenir afin de faire procéder à l'arrêt total de la nettoyeuse durant la nuit ?

**M. P. B.**

La SNCF effectue chaque année à l'automne, sur les parties des lignes les plus exposées, une campagne de lavage.

Ce nettoyage est d'une impé-

rieuse nécessité afin de garantir la régularité et la sécurité des trains et des voyageurs. En effet, les feuilles créent un manque d'adhérence sur les rails, ce qui modifie très significativement les conditions de démarrage mais aussi de freinage et donc d'arrêt des rames.

La seule solution satisfaisante s'avère être le lavage avec de l'eau sous pression. Elle représente aussi l'avantage d'être la solution la plus respectueuse de l'environnement.

Cette opération s'effectue par le passage d'un "train-laveur" qui nettoie les rails avec un jet d'eau sous pression. Ce train ne peut effectuer sa mission que de nuit car sa vitesse, limitée à 30 km/h, est incompatible avec un trafic dense en journée. D'autre part, ce nettoyage doit être fait de manière efficace avant le premier train du matin afin que la circulation soit assurée dans les meilleures conditions. ❖

### LES TRAVAUX, QUAND ET À QUELLE HEURE ?

Pourriez-vous me dire quelle est la réglementation en vigueur concernant les travaux de bâtiment les samedi et dimanche ? Le démarrage des chantiers dès 7h30 le samedi matin est-il autorisé ?

Les chantiers sont soumis à l'article 5 de l'arrêté municipal relatif à la lutte contre le bruit du 2 février 2009 qui stipule que : "Les travaux bruyants susceptibles de causer une gêne de voisinage, réalisés par des entreprises publiques ou privées, à l'intérieur de locaux

ou en plein air, sur le domaine public ou privé, y compris les travaux d'entretien des espaces verts ainsi que ceux des chantiers sont interdits :

- avant 7 heures 30 et après 19 heures 30 les jours de semaine,
- avant 8 heures et après 19 heures le samedi,
- les dimanches et jours fériés."

En cas de non respect de ces contraintes, vous pouvez saisir la police municipale au : 01 30 87 23 62. ❖

### LE BON ACCUEIL DU CENTRE ADMINISTRATIF

Je voulais vous informer de mon entière satisfaction quant à l'accueil que je reçois à chaque passage - et je passe souvent ! - au Centre administratif.

Courant décembre, j'ai égaré ma carte d'identité et ce, quelques jours avant mon départ hors frontières.

Les personnes du centre administratif ont su me rassurer en m'expliquant la démarche à adopter.

Il m'a été délivré par ces personnes des papiers administratifs me permettant de passer quelques jours de détente en toute tranquillité.

**M<sup>me</sup>. P. D.**

## Saint-Germain-en-Laye

Les Jardins Mermoz



Kaufman & Broad est l'un des premiers Développeurs Constructeurs français et réalise des appartements dans les Yvelines.

# KAUFMAN & BROAD

Renseignement et Vente  
KetB.com

0 800 544 000  
NUMÉRO VERT

## Ets ROSSI et Cie

Bâtiments et travaux publics

Maçonnerie - Ravalements - Carrelages

33, rue du Président Wilson - 78230 LE PECQ  
Tél. 01 39 76 65 77 - Fax 01 30 15 02 66

# (Super) **SOLDES** à tout prix !

ILS SE TERMINENT LE 10 FÉVRIER !

**Q**ue l'on soit "fashion victim" ou pas, les soldes, on les attend chaque année de pied ferme !

Et la neige, qui s'était invitée le 6 janvier, dès le premier jour des soldes, n'a pas réussi à décourager les amateurs de bonnes affaires qui sont venus faire leurs emplettes dans les boutiques de Saint-Germain-en-Laye (lire ci-après).

Pour ne rien rater, chacune et chacun avait sa stratégie. Il y avait les clientes qui, le geste sûr, passaient en revue les portants, engrangeant mentalement le prix de tel manteau avant d'aller arpenter, tout aussi rapidement, les rayons d'une autre boutique et de mémoriser, cette fois, le prix de telle robe. Ainsi Asta, habitante du Bel-Air, rencontrée en centre-ville. "Je suis en vacances, ça tombe bien ! Ce n'était pas prémédité mais, du coup, je peux prendre le temps de repérer des vêtements. Je préfère tourner dans les boutiques avant d'acheter".

Il y avait encore les habituées, venues dévaliser leur boutique préférée et s'en tenant – presque – là et puis celles venues acheter des tenues de saison pour braver le froid, comme Hélène. "Je ne suis pas très prévoyante alors, je cherche seulement mainte-

nant des bottes bien chaudes pour toute la famille. Ce n'est pas tant une question d'économies que de circonstance !".

## LES VÊTEMENTS CHAUDS SE SONT ARRACHÉS

Un opportunisme de bon aloi mêlé au hasard du calendrier que confirme Patrick Lenne, président de l'Union du commerce et de l'artisanat (UCA). "Les magasins de Saint-Germain-en-Laye qui font ou ont fait les meilleures ventes durant les soldes sont ceux qui proposent manteaux, bottes, gants, bonnets, écharpes...", rappelle-t-il. "Pour les autres, il faut reconnaître que cette année a été pauvre en échanges monétaires. L'une des premières explications est sans doute la multiplication des rabais ponctuels".

Mais la rencontre la plus étonnante de ce premier jour de soldes restera sans conteste celle de cet homme envoyé par sa femme dans quelques boutiques saint-germanoises afin de retirer ce qu'elle avait fait mettre de côté la semaine précédente !

Ou comment faire les soldes en évitant fatigue, cohue et portage... Pour votre ingéniosité, chapeau bas, Madame ! ❖



Saint-Germain a multiplié les occasions de faire des bonnes affaires, notamment avec les super-soldes des 16 et 17 janvier.



"Tous les ans, je tombe dans le panneau !"

"Je suis arrivée en centre-ville un peu après 9 heures, après avoir déposé ma fille au collège et, dans le premier magasin où je suis allée, il n'y avait déjà plus rien ! En revanche, j'ai trouvé pour les enfants des vêtements que j'avais repérés sur catalogue et en magasin mais, malgré une réduction supplémentaire grâce à ma carte de fidélité, je n'ai pas fait d'économies ! Car j'ai acheté trois articles à -50% au lieu du seul pull initialement prévu ! Je tombe dans le panneau tous les ans !".

Véronique



"Si je trouve, c'est un coup de chance !"

"J'ai commencé les soldes ce matin à 9 heures et demie par une grande surface où il n'y a déjà plus rien ! Alors, je suis allée dans les boutiques que j'aime et j'ai trouvé un pantalon à -50%. Pourtant, même si je ne manque ni les soldes d'hiver ni ceux d'été, je ne les fais pas par plaisir, mais par souci d'économie. Quand je trouve quelque chose, c'est un coup de chance ! Je vais de toute façon arrêter mes "recherches" à la mi-journée car, après, je récupère les enfants".

Caroline



"Le salaire de janvier part dans les soldes !"

"J'ai des boutiques fétiches où j'achète régulièrement alors, forcément, j'y reviens quand ce sont les soldes... Je fais souvent les courses en couple car j'aime que Frédéric me donne son avis. Il a déjà fait du repérage pour lui il y a quelques jours mais rien ne l'a convaincu. Alors, aujourd'hui, la journée m'est consacrée !".

Claire et Frédéric



"Je dépense moins à Noël !"

"Je fais les soldes tous les ans, été comme hiver, à Saint-Germain. Ce matin, le froid ne m'a pas arrêtée et j'ai déjà fait des affaires ! J'ai, par exemple, acheté des articles ménagers dont j'ai réellement besoin et un cadeau d'anniversaire pour le copain de mon fils. Quelques temps avant les soldes, je fais du repérage, je me fixe à chaque fois un budget et, en prévision, je dépense moins à Noël !".

Lucie