

Le JOURNAL

DE SAINT-GERMAIN

BIMENSUEL - NUMÉRO 568 - VENDREDI 28 MAI 2010

SANS PERMIS



GRAND DESTOCKAGE
JUSQU'À - 10 %



01 34 51 52 54

ALTERNATIV'Auto

21, 26, rue Ampère
78100 ST GERMAIN

STÉPHANE BERN EN TOURNAGE À SAINT-GERMAIN

“C’est royal !”

P.20

4 Patrimoine
Connaissez-vous le Shape Village ?

5 Au Bel-Air
C’est la fête du Printemps !

12 Golf de Saint-Germain
Une compétition
dans un écrin de verdure



→ Pourquoi l'apéro géant à la piscine a été annulé

france 3

Alors que la veille, un jeune homme de 21 ans décédait à Nantes suite à un apéro géant, Emmanuel Lamy s'est exprimé, vendredi 14 mai, lors du 19/20 Paris Île-de-France de France 3, sur les raisons de son refus de laisser organiser, le 7 mai dernier sur le parking de la piscine, un tel rendez-vous, lancé sur Facebook par une société de vente d'alcool à domicile et qui devait réunir environ 2000 personnes.

"Notre première réaction a été de nous demander si un tel rassemblement était possible, pas de dire "non". À partir du moment où nous avons compris qu'il pouvait s'agir de plusieurs milliers de personnes, que le site ne s'y prêtait absolument pas, qu'il n'y avait aucun responsable nulle part ni aucune organisation, notre conclusion a été assez rapide. Il n'était pas possible d'admettre cela", a-t-il expliqué au micro de la chaîne



Emmanuel Lamy, interviewé par France 3 au sujet de l'apéro géant.

publique. "Après une convocation au commissariat et la menace d'une forte amende et d'une peine de prison, l'organisateur se ravise et annule illico le rassemblement. Saint-Ger-

main rejoint les autres villes de province qui, sous la pression des préfetures ou d'élus locaux, ont réussi à faire annuler une telle manifestation". ❖

→ Des bizarreries de gestion à l'hôpital ?

le Parisien

"La lumière va-t-elle enfin être faite sur le déficit chronique du Centre hospitalier intercommunal de Poissy / Saint-Germain (Chips) qui en 2004 a atteint 160 millions d'euros, un record en France?", interroge Le Parisien alors que "l'Inspection générale des affaires sociales (Igas) a présenté aux députés le 20 mai son rapport sur le fonctionnement global de l'établissement depuis 2005".

"La révélation de dysfonctionnements observés dans 19 marchés publics (achat sans mise en concurrence, marchés en tacite reconduction...) passés entre fin 2006 et début 2008 (...) cache un autre versant de cette affaire : celui de la guerre entre directeurs. Gilbert Chodorge, directeur du Chips, est en conflit avec son ancien directeur des ressources humaines,

Michel Dogué".

"Début avril, Gilbert Chodorge a porté plainte devant le tribunal de Versailles avec constitution de partie civile".

"Il l'a fait à ma demande selon un vœu exprimé le 25 novembre dernier

par l'ensemble du Conseil d'administration, si un préjudice financier était avéré", nous a confirmés quelques jours plus tard Emmanuel Lamy, le maire de Saint-Germain qui est aussi président du conseil d'administration du Chips". ❖

Quelles sont les causes du déficit chronique de l'hôpital intercommunal ?



→ Un jeune, victime d'un apéro géant

Le Monde

Le JSG du 14 mai y avait consacré deux articles. L'alcoolisme chez les jeunes, en l'occurrence lors d'un apéro géant à Nantes (pour rappel, la municipalité avait interdit un tel rassemblement, qui devait se dérouler le 7 mai sur le parking de la piscine), a fait une nouvelle victime, comme le rapporte Le Monde.

"Les 570 policiers, gendarmes, sapeurs-pompiers et secouristes mobilisés mercredi soir pour encadrer l'apéro géant de Nantes du 12 mai n'ont pas suffi à éviter le pire. Malgré son rapide transfert au CHU, un homme de 23 ans est mort" (...) Ce

rassemblement s'est tenu "malgré l'arrêté préfectoral qui interdisait temporairement la vente et le transport de boissons alcoolisées dans le centre-ville.

"Comme on pouvait s'y attendre, la gigantesque beuverie a provoqué de nombreux cas d'éthylisme : 93 personnes ont été prises en charge, 57 d'entre elles se sont retrouvées aux urgences, d'autres encore ont fini leur nuit à l'hôtel de police - notamment pour trafic de stupéfiants, vol ou encore dégradation" (...) Jean Daubigny, le préfet de région, rappelle que ce type de rassemblement, s'il se veut gratuit, coûte en réalité fort cher à la collectivité : "Plusieurs dizaines de milliers d'euros". ❖

→ René Gatissou, "notre" Compagnon de la Libération

Le Point

À quelques jours de la célébration de l'anniversaire de l'Appel du général de Gaulle, le 18 juin 1940, Le Point a rencontré dix compagnons de la Libération, dont le colonel René Gatissou. Ingénieur-mécanicien au groupe de bombardement Lorraine puis chef des

services techniques, ce Saint-Germainois né à Libourne (Gironde) en mai 1915 a participé à de nombreuses missions de guerre comme mécanicien mitrailleur. "En juin 1940, j'étais mécanicien de l'air en poste à Djibouti. Mes frères étaient morts à la guerre et j'ai trouvé l'armistice inacceptable", indique ce commandeur de la Légion d'honneur qui vient de fêter ses 95 ans (lire aussi la page 9). ❖

→ L'accueil des gens du voyage

le Parisien

"La polémique enfle autour de l'aire d'accueil des gens du voyage", titre Le Parisien, dans son édition du 14 mai. Philippe Esnol, le maire de Conflans, estime que, dans ce dossier, "les communes de droite se déchargent sur Conflans", soulignant que le projet d'aire d'accueil de 40 emplacements, pour une capacité totale d'environ 80 caravanes, est porté par un syndicat (Siep) regroupant 8 localités, dont Saint-

Germain (...) Le terrain en question appartient à la ville de Paris et, s'il borde Conflans, il se situe sur le territoire de Saint-Germain". (...)

Philippe Esnol s'en prend aussi à la position du sous-préfet (...)

"Les arguments ne tiennent pas, répond Yannick Imbert, le sous-préfet de Saint-Germain-en-Laye. Les communes du Siep ont renouvelé leur engagement à prendre en charge financièrement l'accompagnement social et scolaire des enfants". Selon le calendrier prévisionnel les travaux devraient être lancés cette année". ❖

Votre nouveau magasin sur St-Germain-en-Laye
de Collections de peintures & sélection de papiers peints, moquettes

MISE EN TEINTE
Editions Tollens

Offre découverte
-10%*



TOLLENS Flamant MISE EN TEINTE FARROW & BALL
Manufacturers of Traditional Papers and Paint

27 rue du Vieil abreuvoir • 78100 Saint-Germain-en-Laye • ☎ 01 39 21 10 28
Ouvert du mardi au samedi de 10h à 19h

Cuisine et Dépendance

Mobilier - Matériel - Accessoire - Ustensile - Epicerie - Atelier Culinaire



Ouverture très prochaine à Saint Germain en Laye
cuisine-et-dependance@orange.fr

SOMMAIRE



Le Shape Village



La fête du Bel-Air



Stéphane Bern

Vu, lu, entendu

Des bizarreries de gestion à l'hôpital
Apéro géant : pourquoi il a été annulé

2

Patrimoine

Le Shape village, labellisé Patrimoine
du XX^e siècle par le Ministère de la Culture

4

Bel-Air

Le 30 mai, c'est la fête de Printemps
La réflexion avant la transformation
du centre commercial

5

Environnement

Des nouvelles poubelles pour une gestion
écologique et économique des déchets

6

Emploi

74 emplois créés sur le site de Seine-Aval

7

Arrêts sur images

Emmanuel Lamy à bord
des futures nouvelles rames du RER A

8 et 9

PSG

Le club souffle cette année ses 40 bougies

10

Sports

10 km ou 20 km :
faites vos courses à Saint-Germain

11 et 12

Culture

Les nouvelles orientations
de l'Office de tourisme

13 à 15

Média

Stéphane Bern, le chroniqueur des têtes
couronnées, en tournage à Saint-Germain

20

VENDREDI 28 MAI

▶ À l'occasion de la fête des Mères qui aura lieu le dimanche 30 mai, les forains des marchés organisent des animations qui se dérouleront de 9h à 13h :

- le 28 mai sur la place du Marché-Neuf (quizz avec un animateur)
- le 29 mai sur la place Christiane-Frahier (quizz avec un animateur)
- le 30 mai sur la place du Marché Neuf (quizz avec un animateur, trio de jazz, maquilleuse pour enfants, présence d'un magicien qui offrira des roses).

Lors de chaque matinée, des bons d'achat et des cadeaux seront distribués à la clientèle des deux marchés.

SAMEDI 29 MAI

▶ Rando écolo, pédago et touristique en forêts de Saint-Germain et de Marly-le-Roi. Départ à 9h30 à Maisons-Laffitte. À 12h30 : déjeuner sur la Terrasse (Domaine national). Renseignements et inscriptions au 06 78 36 70 78 et www.rando-questre.com

▶ De 14h à 18h : journée portes-ouvertes à l'école Montessori Internationale (6-8, rue Jouy-Boudonville). Contact : 06 27 67 97 49.

VENDREDI 4 JUIN

▶ De 11h à 12h : Allô Monsieur le Maire. Emmanuel Lamy répond à vos questions en direct. Il suffit de composer le 0800 078 100 (appel gratuit depuis un poste fixe).

SAMEDI 5 JUIN

▶ À partir de 20h45 au Désert de Retz (allée Frédéric-Passy, à Chambourcy) : Déesses et lumières au Désert de Retz par la compagnie *Tour de Babel*. À 21h30 : illumination du site. À 22h : spectacle Ainsi soit elle. Avec la participation de Romain Pompidou (récitant) qui est le petit-fils de Georges Pompidou, président de la République de 1969 à 1974. Tarif unique : 12 euros. Contact : 01 39 22 31 37.

JEUDI 10 JUIN

▶ Un problème de logement ? La municipalité organise des permanences sur le thème du logement social. Ce rendez-vous a lieu le jeudi, une fois par mois, de 14h à 17h, à la Soucoupe (16-18, bvd Hector-Berlioz). Il est assuré par Christine Usquin, conseillère municipale.

VENDREDI 11 JUIN

▶ Parution du *Journal de Saint-Germain*.

▶ À 11h30, à l'Hôtel de Ville : vernissage de l'exposition autour du 70^e anniversaire de l'Appel du général de Gaulle pour retracer l'histoire et les enjeux des combats pour la France Libre de 1940 à 1945. Exposition organisée par la *Fondation de la France Libre* avec le concours de la section de Saint-Germain de l'*Union Nationale des Combattants*. Jusqu'au 24 juin : à l'Hôtel de Ville (16, rue de Pontoise), du lundi au samedi, de 9h à 17h.

Le Journal de Saint-Germain
16, rue de Pontoise
78100 Saint-Germain-en-Laye

Directeur de la publication
Emmanuel Lamy

Rédacteur en chef
Stéphane Sardella

Journaliste : Bérengère Adda

Mise en page : Céline Canessa
Photographies : Jacques Paray

Secrétariat

Marie-Josée Goncalves
Tél. : 01 30 87 20 74

Administration et portage
Véronique Guibé
Tél. : 01 30 87 20 37 (24 h/24)

Publicité

Eser : 06 11 59 05 32

Distribution

Adrexo : 01 39 75 51 93

Impression : IME
3, rue de l'Industrie

25112 Beaume-les-Dames Cedex
Tél. : 03 81 84 11 78

Papier 100 % recyclé

Tirage : 30 000 exemplaires
ISSN : 0293-8278

Retrouvez votre poids idéal

Tous leurs témoignages sur :
<http://blog.naturhouse.fr/le-pecq/>

Audrey -26Kg
Jean-Luc -24Kg
Evelyne -14Kg **Sandrine -12Kg**
Jean-Philippe -24Kg **Patrick -41Kg**
Michel -29Kg
Corinne -22Kg **Denise -16Kg**
Sylvie -27Kg **Jérôme -32Kg**
Caroline -27Kg **Daniel -24Kg**
Olivier -39Kg **Marie-Thérèse -24Kg**
Sandrine -21Kg
Véronique -25Kg

NATUR HOUSE
Experts en rééducation alimentaire

1, rue de l'Ermitage
78230 Le Pecq
Tel : 01 39 16 56 28

GOURMET
ROYAL

Traiteur • Restaurant
La fraîcheur de l'Asie...
sur table ou à emporter

Salle au 1^{er} étage
50 places pour vous
accueillir

1 café ou 1 nougat au sésame OFFERT
pour tout achat de 8€
offre non cumulable. Valable hors menus

OUVERT 7j/7 de 10h à 21h
sans interruption
21, rue du Vieux Marché
78100 Saint-Germain-en-Laye
Tél. 01 30 61 23 48

COPIE-EXPRESS
Votre partenaire en reprographie

- Imprimerie (numérique et offset) • Reprographie, photocopies
- Impression Grand Format - Copie et tirage de plans
- Cartes de visite, tampons, faire-part...

COPIE EXPRESS - 48, rue de la République - Saint-Germain-en-Laye - Tél. : 01 34 51 95 72 - E-mail : republique@copie-express.eu
MOST COPY - 52, rue des Louviers - Saint-Germain-en-Laye - Tél. : 01 34 51 98 38 - E-mail : louviers@copie-express.eu

www.copie-express.eu

| LE SHAPE VILLAGE, PATRIMOINE DU XX^E SIÈCLE |

263 appartements construits en six mois !

L'histoire de Saint-Germain est unique ! Imaginez : après avoir été occupée pendant la Seconde Guerre Mondiale par le général Von Rundstedt et le haut état-major allemand qui avait pris ses quartiers dans l'hôtel particulier de l'actuel collègue Marcel-Roby, la Ville a accueilli quelques années plus tard, en 1951, les officiers et les sous-officiers du Shape, le quartier général de l'Organisation du Traité de l'Atlantique Nord (OTAN) dont le siège était alors installé à Rocquencourt (*lire Un peu d'histoire*).

Pour les loger, près de trois cents habitations, qui donneront naissance au "Shape-Village" * (10 bâtiments de deux ou trois étages implantés sur les 17 ha du domaine d'Hennemont) sont sorties de terre en six mois seulement entre 1951 et 1952. Mené en un temps record, le chantier a mobilisé jusqu'à 500 ouvriers.

PATRIMOINE DU XX^E SIÈCLE

Imaginé par les architectes Jean Dubuisson et Félix Dumail, cet ensemble de logements vient d'être labellisé "patrimoine du XX^e siècle" par le ministère de la Culture qui explique "le label participe d'une prise de distance par rapport à la notion toute relative de goût afin de s'inscrire dans une démarche scientifique et faire la part des choses entre l'architecture des ensembles de logements et leur évolution tant sociale que politique".

Il faut dire que ces appartements (du 2 pièces au 4 pièces) ne sont pas seulement chargés d'histoire politique.

Par leur technique de construction et la mécanisation poussée du chantier, ils représentent aussi une des expériences pilotes les plus inventives et les plus audacieuses du début des "Trente Glorieuses" (entre 1945 et 1975).

En témoignent :

▶ les murs porteurs en mâchefer coulés entre panneaux de coffrage ;

▶ les planchers béton en éléments préfabriqués en place exécutés en ciment à prise rapide et posés sans étais après trois jours de séchage ;

▶ les cinq grues qui distribuaient les matériaux à un emplacement voulu et supprimaient les échafaudages ;

▶ l'intervention simultanée des différents corps de métier (plomber, électricien...) grâce à une rationalisation des flux identiques dans tous les appartements.

Équipés du confort moderne de l'époque (avec salle de bain, balcon), ils sont aussi révélateurs des nouvelles conceptions du moment.

Avant-gardistes, ils incluent la voirie, les équipements collectifs (dont une école qui deviendra plus tard le lycée International) et les espaces verts.

Propriété du ministère de la Défense, les logements sont aujourd'hui occupés à 90% par des personnels du Ministère de la Défense qui cohabitent avec quelques enseignants et policiers. ❖

* Supreme Headquarters of Allied Powers in Europe (SHAPE)



Les immeubles du "Shape-Village", dont le fameux "vermicelle", construits entre 1951 et 1952, sont labellisés "Patrimoine du XX^e siècle".



Au début des années 1950, les officiers et sous-officiers du SHAPE avaient élu domicile à Saint-Germain dans le quartier d'Hennemont.

CREPERIE/MOULERIE
LARCHER
www.creperie-moulerie-larcher.fr

Ouvert 7j/7
midi et soir

Côté Crêperie

50 recettes différentes de Crêpes et Galettes avec des produits frais. Cidres artisanaux et bières artisanales.

9, rue St Pierre
78100 St Germain-en-Laye
Tél. 01 30 61 51 25

Nouvelle carte d'été
avec nouveaux menus.

MENU MIDI
10, 11 et 15€

MENU SOIR
15 et 20€

Côté Moulerie

Plus de 20 recettes de moules de bouchot avec frites maison à volonté.

11, rue St Pierre
78100 St Germain-en-Laye
Tél. 01 39 21 02 05

UN PEU D'HISTOIRE

Créée en 1949 pour "sauvegarder la paix et la sécurité et développer la stabilité et le bien-être dans la région de l'Atlantique Nord, assurant aux Européens l'alliance des Etats-Unis contre toute agression à venir", l'Organisation du Traité de l'Atlantique Nord (OTAN) est restée basée à Rocquencourt jusqu'en 1966, année du désengagement de la France, avant d'être transférée à Bruxelles.

En 1951, Douglas Dwight Eisenhower, qui allait devenir président des États-Unis, était son commandant suprême.

BIENVENUE À PHILIPPE COURT NOUVEAU SOUS-PRÉFET DE SAINT-GERMAIN

Arrivé dans les Yvelines en octobre 2008, Yannick Imbert a quitté son fauteuil de sous-préfet de Saint-Germain pour devenir directeur à la délégation interministérielle à l'aménagement du territoire chargé de l'accompagnement des mutations économiques.

Il est remplacé par Philippe Court. Diplômé de Polytechnique et des Ponts et Chaussées, il était depuis 2007 directeur de cabinet de Xavier Darcos, d'abord au ministère de l'Éducation nationale puis du Travail.



I DALLE DU CENTRE COMMERCIAL DES COTEAUX DU BEL-AIR I

Premier coup de pioche dans un an !

Fin 2012, selon le calendrier prévisionnel, l'actuelle dalle du centre commercial des coteaux du Bel-Air aura achevé sa métamorphose et cédé la place à un vaste espace vert ouvert qui accueillera deux pôles (des bâtiments circulaires) : l'un dédié aux services publics, l'autre aux commerces de proximité. Ce projet d'une ampleur et d'un montant sans précédent (environ 10 millions d'euros entièrement auto-financés par la Ville) est très attendu par les habitants du quartier.

À quelques mois du premier coup de pioche, Jean Stuckert, conseiller municipal délégué aux grands projets, est revenu pour *Le Journal de Saint-Germain* sur les phases préparatoires du chantier.

Le Journal de Saint-Germain.- Quelles sont les difficultés qui se sont présentées ?

Jean Stuckert.- Le projet qui va voir le jour va bien au-delà de la construction de deux bâtiments.

Il s'agit de retrouver le terrain naturel et de renouveler le tissu urbain pour améliorer la qualité de vie et la sécurité. Le projet implique une multitude d'intervenants : les services de la Ville (voirie, urbanisme, direction juridique), l'architecte, les bureaux d'étude, les copropriétaires de la dalle (parking et immeuble Arpège) et les pompiers. Arriver à faire travailler tout le monde de concert est une première difficulté.

Le projet prévoyant de surélever le boulevard Berlioz, il a aussi fallu

longuement réfléchir avant de choisir parmi cinq méthodes de renforcement. Celle qui a été retenue combinera des interventions à l'extérieur et à l'intérieur du parking. Elle utilisera des remblais légers.

Le JSG.- Où en sommes-nous aujourd'hui ?

Jean Stuckert.- Beaucoup de chemin a été parcouru depuis l'adoption du projet par le Conseil municipal en novembre 2007. L'avant-projet sommaire et l'avant-projet détaillé (lire le lexique par ailleurs) ont été signés en 2009.

Préalable indispensable à l'avancée du projet, l'acquisition des commerces de la dalle est aujourd'hui en passe d'être achevée. L'achat du dernier d'entre eux est actuellement en cours de négociation. 55 places de parking ont par ailleurs déjà été acquises au niveau -5 le long du boulevard Berlioz, pour son renforcement. Les semaines actuelles sont aussi consacrées à l'étude des aménagements intérieurs du futur pôle des services destinés à la population : mairie-annexe, police municipale, cabinet médical...

Il faut également parvenir à concilier les exigences du droit public et du droit privé. Il faut enfin réfléchir à l'organisation des circulations (piétons et voitures) pendant les travaux. Ces réflexions avancent et malgré la crise qui frappe durement les économies occidentales, le projet n'a pas été remis en cause et le calendrier prévu (lire par ailleurs) devrait être respecté. ❖



"La disparition de la dalle va métamorphoser la place et tout le quartier du Bel-Air", se félicite Jean Stuckert.

LES MOTS POUR COMPRENDRE

Le réaménagement de la dalle du Bel-Air fait appel à des termes techniques et d'urbanisme. En voici quelques-uns, simplifiés dans un souci pédagogique :

Plan Local d'Urbanisme (PLU)
C'est le principal document de la planification urbaine. Il est élaboré au niveau d'une commune ou d'une structure intercommunale et couvre la totalité du territoire. Il exprime le projet global de la Ville et fixe les règles d'urbanisme à respecter. Le PLU de Saint-Germain a été approuvé le 18 octobre 2005. La dalle du Bel-Air y est intégrée. Elle fait l'objet d'une Orientation d'Aménagement Spécifique.

Orientation d'Aménagement Spécifique (OAS)

C'est une partie du territoire sur laquelle la collectivité oriente la vision de développement à travers des options d'aménagement particulières.

Avant Projet Sommaire (APS)
Il permet de préciser la composition générale en plan et en volume, d'apprécier les volumes intérieurs et l'aspect extérieur de l'ouvrage, de préciser le calendrier de réalisation, le découpage en tranches fonctionnelles et d'établir une estimation du coût prévisionnel des travaux.

Avant projet Détaillé (APD)
Il permet de déterminer les surfaces détaillées de tous les éléments du programme, d'arrêter les dimensions de l'ouvrage, ainsi que son aspect, de définir les principes construc-

tifs, d'établir l'estimation définitive du coût prévisionnel des travaux, de permettre au maître de l'ouvrage d'arrêter définitivement le programme.

Les études de Projet (PRO)
Elles ont pour objet de préciser par des plans, les formes des différents éléments de la construction, la nature et les caractéristiques des matériaux et les conditions de leur mise en œuvre, de préciser les tracés des alimentations et évacuations de tous les fluides, d'établir un coût prévisionnel des travaux décomposés par corps d'état, de permettre au maître de l'ouvrage, au regard de cette évaluation, d'arrêter le coût prévisionnel de la réalisation de l'ouvrage et de déterminer le délai global de réalisation de l'ouvrage.

LE CALENDRIER PRÉVU

Juin-juillet 2010 : dépôt du permis de construire / **Septembre-octobre 2010 :** études de projet ; concertation avec les habitants ; lancement du concours pour imaginer le nom du nouveau site / **Décembre-janvier 2011 :** consultation des entreprises / **Printemps 2011 :** démarrage des travaux / **Hiver 2012 :** fin des travaux.

CONCEPT UNIQUE
à Saint Germain en Laye !
des techniques complémentaires pour un résultat optimal

Leafine

Centre d'amincissement
Remodelage corporel

2 SOINS OFFERTS
pour toute cure à partir de 12 soins

Enveloppement

Pressoplastie
Drainage lymphatique, soulage les jambes lourdes

Suivi diététique
Programmes de soins adaptés
Bilan personnalisé gratuit

Ultrasons
Traitement des cellulites

Sauna Infrarouge

Dépressomodélateur
Raffermissant, remodelage corporel

17 rue de Paris 78100 Saint-Germain-en-Laye
01 34 51 10 55 • www.leafine.com

I DIMANCHE 30 MAI I

Venez faire la fête au Bel-Air !

Le dimanche 30 mai sera une journée de fête et pas seulement en raison de la fête des Mères.

Pour vous en rendre compte, il vous suffira ce jour-là de vous rendre, à partir de 9h, dans le quartier du Bel-Air qui revêtira ses habits de fête à l'occasion de sa traditionnelle Fête de Printemps.

DES ANIMATIONS TOUTE LA JOURNÉE

Pour son 11^e anniversaire, vous pourrez comme chaque année parcourir les allées de la brocante or-

ganisée par le centre socio-culturel La Soucoupe dans la rue de l'Aurore. Place Schubert, un atelier pour les enfants (réalisation d'une boîte "fleur" en craquelé) animé par *Les Fées surprises* et un stand d'animation de La Soucoupe vous attendront.

La place Préfet Claude-Erignac sera animée elle aussi avec des crêpes et des barbes à papa, un barbecue Soucoupe.

N'oublions pas Guignolo, un clown musical et magicien qui déambulera sur sa scène à roulettes de 10h30 à 12h30 et de 14h30 à 17h30. ❖

30 mai 2010

11^e Fête de Printemps du Bel-Air

de 9h à 18h

BROCANTE

Animation pour enfants
Animation d'un atelier fleur en craquelé
Stand d'animation Soucoupe

Crêpes/Barbes à papa
Barbecue Soucoupe

Animation déambulatoire - Guignolo : clown musical et magicien sur sa scène à roulette, de 10h30 à 12h30 et de 14h30 à 17h30

Reservation Brocante au
01 39 10 75 90

| DANS LE DOMAINE NATIONAL |

Le jardinier et ses outils

Conçue pour faire comprendre au public l'importance de la protection, de l'entretien, de la restauration, de la création de jardins et la transmission des savoirs-faire, l'opération nationale "Rendez-vous aux jardins" aura lieu **les 5 et 6 juin** sur le thème "Le jardinier et ses outils".

Composés d'un jardin régulier avec parterres fleuris et topiaires d'ifs, d'une grande terrasse surplombant la vallée de la Seine, ainsi que d'un jardin anglais créé au XIX^e siècle, Les jardins du Domaine national de Saint-Germain (le parc du château) participent à cette opération à travers des expositions, des animations, des conférences et des visites des collections du musée d'Archéologie nationale autour de la thématique "Le jardinier et ses outils".

Au belvédère (parc du château) :

Démonstration de techniques par les jardiniers du domaine : sam - dim 10h-12h et 14h-18h.

Atelier de création de bouquets japonais : sam - dim 14h-18h.

Présentation et comparaison d'outils anciens et modernes : sam - dim 10h-12h et 14h-18h.

Au MAN :

Conférence sur "la gestion de l'eau par les jardiniers romains ; l'exemple de Pompéi" : samedi à 11h.



Conférence sur "Saint-Fiacre et la confrérie des jardiniers", par l'Université libre : le 5 juin, à 15h30 (lire aussi la page 16).

Exposition photographique de M. Percicot - Rendez-vous dans la forge de Bernard Solon, dernier taillandier. Du 4 au 11 juin : de 10h à 18h, (chapelle royale).

Visite guidée - Le jardinier et ses outils dans l'antiquité : sam et dim à 11h15 et 14h30.

Programme complet sur le site internet du MAN : www.musee-antiquitesnationales.fr

| SUR LA PLACE DU MARCHÉ-NEUF |

Une gestion écologique des déchets

Flâner sur la place du Marché-Neuf autour des jeux d'eau de la fontaine, paresser en terrasse ou déjeuner sur le pouce sur les marches sous les arcades sont des plaisirs auxquels il est difficile de résister. Revers de la médaille, le succès populaire de la place nécessite de vider plusieurs fois par semaine les poubelles mises à disposition du public.

Augmenter le nombre de poubelles, ou de tournées d'enlèvement n'étant pas envisageable pour des raisons esthétiques et d'effectifs, les poubelles existantes ont été remplacées par des nouveaux modèles dits "BigBelly®" dotés d'un compacteur qui se met automatiquement en marche dès qu'elles se remplissent.

QUATRE FOIS PLUS DE DÉCHETS GRÂCE AU COMPACTAGE

Grâce à cet écrasement, chaque poubelle peut contenir 4 fois plus de canettes, papiers, cartons et plastiques. Ce qui permet de diminuer la fréquence des prélèvements et évite les débordements des déchets sur le trottoir.

La BigBelly® n'est pas seulement synonyme de meilleure gestion des tournées d'enlèvement. Elle s'inscrit aussi dans une démarche de développement durable puisque le com-

compacteur puise son énergie dans des petites batteries qui sont alimentées par un panneau solaire voltaïque disposé sur le haut de la corbeille. ❖



BULLETIN D'INSCRIPTION

Concours 2010 des balcons, fenêtres et jardins fleuris

Nom _____ Prénom _____

Adresse _____

Téléphone _____ Portable _____ Courriel _____

Je souhaite m'inscrire au concours 2010 dans la catégorie suivante :

- Maison
- Appartement N° d'appartement : _____ N° de l'étage : _____
- Ensemble d'immeubles Commerce

Situation du fleurissement :

- Jardin visible de la rue Fenêtre visible de la rue
- Balcon visible de la rue

Point de repère particulier (exemple : balcon avec parasol vert) :

Les réalisations florales doivent absolument être visibles de la rue.

N'oubliez pas de joindre le descriptif de vos gestes éco-citoyens

Bulletin à retourner **avant le lundi 14 juin 2010**. Informations et règlement disponibles auprès du service Environnement (Tél. : 01 30 87 22 52).

SAINT-GERMAIN VILLE FLEURIE

Le traditionnel concours de fleurissement des balcons, fenêtres et jardins fleuris est lancé depuis quelques semaines. Pour participer (jusqu'au 14 juin), remplissez le bulletin ci-contre.

Comme l'année dernière, les pratiques respectueuses de l'environnement seront très appréciées par le jury. La qualité des compositions et des aménagements floraux n'étant plus le seul critère, n'oubliez donc pas de joindre au bulletin d'inscription ci-joint un descriptif détaillé de tous vos gestes éco-citoyens.

NOUVEAU

COUNTRY-SIDE

RESTAURANT ★ STEAK HOUSE

Rotisserie ★ AMBIANCE MUSICALE

KIR OFFERT POUR 1 REPAS LE SOIR EN SEMAINE (OFFRE VALABLE JUSQU'AU 30/09/2010)

RN 13 - 78240 CHAMBOURCY - 15, rue du Chemin Neuf

☎ 01 30 06 09 23 // www.country-side.net

GHERARDI J.-P. Depuis 30 ans

Entreprise Générale de Maçonnerie

Restauration - Transformation - Ravèlement - Agencement cloison - Faux plafonds - Isolation

10, rue Lamé 78100 ST-GERMAIN-EN-LAYE
j-p.gherardi@wanadoo.fr

Tél. 01 34 51 42 64
Fax 01 34 51 42 34

| OPÉRATION "FORÊT PROPRE" |

"Prenons des gants" avec la nature

Débatte sur l'environnement, c'est bien. Agir pour le préserver, c'est mieux. Samedi 5 juin, à partir de 10 heures, sur le parking du parc forestier de la Charmeraie, une opération "forêt propre" organisée par *Les Ateliers de l'environnement et de la démocratie*, en partenariat avec les *Amis de la forêt de Saint-Germain* et l'Office national des Forêts vous donnera justement l'occasion d'agir.

L'objectif de cette opération, à la-

quelle la Ville et le Conseil municipal junior s'associent, est de souligner l'importance du patrimoine écologique que constitue le massif forestier de Saint-Germain, qui est unique à l'ouest de Paris.

Attention, si vous souhaitez participer à cette opération de sensibilisation à la sauvegarde de la nature, n'oubliez pas de vous munir d'une paire de gants protecteurs. Le plan de la zone à nettoyer vous sera communiqué sur place. ❖



Samedi 5 juin, les parents et les enfants sont invités à participer à une opération "forêt propre".

[Photo d'archives.]

| SUR LE CHANTIER DE L'USINE SEINE-AVAL |

74 personnes retrouvent un travail

Sur le front de l'emploi à Saint-Germain-en-Laye, les nouvelles ne sont pas toutes mauvaises. À l'occasion des gigantesques travaux de mise aux normes de l'usine de traitement des eaux usées Seine-Aval avec la directive européenne sur les eaux résiduaires urbaines (DERU), 74 personnes ont été recrutées dans le génie civil et 33 autres bénéficient d'une formation rémunérée de coffreur-brancheur.

Pour que les demandeurs d'emplois Saint-Germainois puissent saisir ces opportunités, le Bureau municipal de l'emploi (BME) a d'ailleurs signé en mai dernier un partenariat avec le Syndicat Intercommunal de l'Agglomération Parisienne (SIAAP), le gestionnaire du site qui est situé sur le territoire de la commune au nord de la forêt, et les entreprises retenues. Des réunions ont ensuite été organisées pour informer les candidats.

La taille du chantier de l'usine Seine-Aval est telle que jusqu'à 1 000 salariés du groupement d'entreprises constructeur sont mobilisés et que les opportunités d'em-

bauches supplémentaires sont nombreuses.

Une deuxième vague de recrutement va d'ailleurs être lancée au cours du deuxième trimestre 2010 pour le second œuvre avec notam-

ment des postes dédiés à l'installation des équipements tels les électriciens et les mécaniciens.

Pour tout savoir, contactez le BME (111 bis, rue Léon-Désoyer) au 01 30 87 23 86. ❖

PRIMES DE VACANCES

Le centre communal d'action sociale (CCAS) attribue une prime de vacances, sous certaines conditions de ressources, pour chacun des enfants (âgés de - 16 ans) des travailleurs privés d'emploi, inscrits au Pôle Emploi et domiciliés à Saint-Germain. Pour obtenir cette aide, venez faire votre demande au CCAS (Centre Administratif - 86/88 rue Léon-Désoyer) jusqu'au 11 juin 2010 : le lundi de 9h à 11h30 et de 13h à 15h30 ; du mardi au vendredi de 9h à 11h30 et de 13h à 17h.

Des justificatifs à fournir

- ▶ original de l'avis de situation du Pôle Emploi ou courrier attestant de l'inscription (période de référence précédant la demande d'aide) ;
- ▶ photocopie lisible du livret de famille ou du passeport en cours de validité ;
- ▶ photocopie des justificatifs de ressources du foyer des trois derniers mois (y compris les allocations familiales) ;
- ▶ photocopie de l'avis d'imposition sur les revenus 2008 ;
- ▶ relevé d'identité bancaire ou postal ;
- ▶ justificatif de 6 mois de résidence à Saint-Germain.

À LA RENCONTRE DES ASSISTANTES MATERNELLES

Pendant le mois de juin, le Relais Assistantes Maternelles (RAM) organise trois journées portes-ouvertes pour faire découvrir ce métier qui correspond au mode d'accueil des tout-petits (de trois mois à trois ans) le plus répandu en France. L'objectif est de mieux comprendre la spécificité du travail des assistantes maternelles. Trois rencontres sont prévues de 9h30 à 12h :

- ▶ le 5 juin au centre de loisirs maternels Jean Moulin (rue de l'Aurore)
- ▶ le 12 juin au centre de loisirs maternels Bois-Joli (boulevard de la Paix)
- ▶ le 26 juin au centre de loisirs maternels Alsace (rue de Noailles).

Du nouveau chez GUSTAF...

- ✓ Ouverture le dimanche matin
- ✓ Nouvelle collection de décoration
- ✓ Vaste gamme de produits alimentaires



Epicerie fine
Cadeaux
Décoration

13, rue Danes de Montardat
St-Germain-en-Laye
01 30 87 05 27

du mardi au samedi 10h-12h30 & 14h-19h
le dimanche 10h-13h

Cap sur l'apprentissage !

BAC Pro à BAC +2

- ▶ BAC Pro (en 2 ou 3 ans)
 - Commerce
 - Vente
 - Services
- ▶ BTS
 - Négociation et relation client
 - Management des unités commerciales
 - Professions immobilières
 - Commerce international
- ▶ DUT Techniques de commercialisation
 - A l'IUT de Mantes
 - 2^e année préparée en alternance

Formations en alternance gratuites et rémunérées

JOURNÉE PORTES OUVERTES

23 juin de 14h à 17h

St-Germain-en-Laye 78 RER A
Tél. : 01 39 04 27 78
www.itevec.com
www.ecoles.versailles.cci.fr

| DU THÉÂTRE EN V.O. |



Mercredi 12 mai, à la salle Jacques Tati, les *Middle world players* de la section américaine du lycée International ont interprété en langue anglaise la pièce de théâtre de Thornton Wilder intitulée *Our Town* sur une mise en scène de Judith Hamery.

| SOUS LE SIGNE DU FAIR-PLAY |



La finale du championnat intersection, qui réunit chaque année quelque 400 élèves du lycée International, s'est déroulée le 13 mai au stade de Chambourcy. Cette journée a consacré trois vainqueurs : les Italiens-Portugais pour les élèves de la 3^e à la terminale et les pays nordiques (Allemagne, Suède, Hollande...) pour les catégories CE2 à CM2 et 6^e à 4^e. Et parce que jouer est plus important que gagner, un trophée a également été remis aux équipes les plus fair-play.

| UNE PROCESSION AUX FLAMBEAUX |



Samedi 15 mai, la communauté portugaise de la ferme des Noyers, qui est située au nord de la forêt, a organisé une procession aux flambeaux et une veillée de prière pour fêter l'apparition de Notre-Dame à Fatima le 13 mai 1917. La messe a été célébrée par le Père Geraldo Finatto.

| À BORD D'UNE MERCEDES SLS |



Rares sont les rêves qui deviennent réalité. Ce fut le cas jeudi 20 mai sur la place du Marché-Neuf pour tous les amoureux des voitures d'exception. À l'occasion d'un tournage pour l'émission de TF1 Auto-Moto, qui a été diffusé le 23 mai, quelques chanceux ont pu s'asseoir au volant d'un impressionnant coupé Mercedes SLS aussi beau que prestigieux.

| UNE NUIT AU MUSÉE |



La nuit au musée n'est pas que le titre d'une comédie américaine avec Ben Stiller. C'est aussi, et surtout, l'occasion d'aller (re)découvrir les trésors parfois méconnus que recèlent les musées. Déroulée cette année le 15 mai, cette opération a attiré un nombreux public au musée Claude-Debussy (à gauche) où le pianiste Victor Eresko a donné un récital. Même constat au musée d'Archéologie nationale et au musée Maurice Denis (à droite) dont les intermèdes musicaux et les interventions théâtrales ont ravi le public.

LES NOUVELLES RAMES DU RER A



Le 17 mai, Emmanuel Lamy et Gilbert Audurier, maire-adjoint chargé du développement économique, ont découvert les nouvelles rames à deux étages qui vont être progressivement mise en circulation sur la ligne du RERA au cours d'une visite de l'atelier de maintenance de Rueil-Malmaison (92). Accompagnés par Jacques JP Martin, maire de Nogent sur Marne, ils ont également visité le PC de sécurité de la ligne qui est installé à Vincennes et fait le point de la situation de la ligne.

L'ANNIVERSAIRE DE LA BATAILLE DE CAMERONE



Le 30 avril 2010, d'anciens légionnaires et l'armée mexicaine ont célébré à Camerone (Mexique) l'anniversaire de la bataille du même nom qui avait été marquée le 30 mai 1863 par une résistance héroïque des Français de la Légion étrangère face aux Mexicains. Hervé Morin, ministre de la Défense, était présent avec un détachement du 2^e régiment étranger d'infanterie et de la Musique Terre de Lille, tout comme Eric Dezitter qui représentait la section saint-germanoise de l'Union nationale des Combattants.

LE CMJ À PARIS



Mercredi 12 mai, les élus du Conseil municipal junior se sont rendus au cœur de Paris en compagnie de Kéa Téa, conseillère municipale, pour visiter plusieurs quartiers comme Saint-Michel (notre photo), les grands boulevards et le musée Grévin, la Conciergerie ou encore le palais du Luxembourg (qui accueille aujourd'hui le Sénat) et ses jardins, où un jeu de piste les attendait.

SOUS LE SIGNE DE L'AMITIÉ ET DE LA FIDÉLITÉ



Le 12 mai, le colonel René Gatissou a fêté son 95^e anniversaire au Château du Val. Ce Compagnon de la Libération et commandeur de la Légion d'honneur, qui a participé à de nombreuses missions de guerre comme mécanicien mitrailleur (lire aussi la page 2) était entouré d'Emmanuel Lamy et de nombreux autres élus, dont Maurice Solignac, vice-président du Conseil général et 1^{er} maire-adjoint, Marie-Hélène Mauvage et Yves Mailard, conseillers municipaux.

5 000 EUROS POUR LA PIERRE BLANCHE



Le 13 février, 200 bridgeurs s'étaient retrouvés au Camp des Loges pour participer à un tournoi de bridge organisé par *Action et Rencontres* au profit de la *Pierre Blanche* qui apporte une aide aux personnes en détresse sur des péniches amarrées à Conflans Sainte-Honorine. Le 20 mai, les 5000 euros collectés ont été remis à l'association par Emmanuel Lamy, en présence d'Armelle de Joybert, maire-adjoint chargée de la solidarité.

ATTENTION À L'ALCOOLISME OUTRANCIER DES "ADOS"



Face à l'alcoolisation outrancière de certains adolescents lors des soirées, il y a "*péril en la demeure*", titrait *Le Journal de Saint-Germain* dans son dernier numéro. Pour sensibiliser les parents à ce phénomène de société, un spectacle interactif baptisé "*Mesures pour démesures*" au cours duquel les spectateurs étaient invités à jouer certaines scènes, a été organisé le 20 mai à la salle Jacques-Tati à l'initiative de Philippe Pivert, maire-adjoint chargé de la prévention, de la sécurité, de la jeunesse et des sports.

| DU STADE SAINT-GERMANOIS AU PSG |

40 ans d'histoire



Michel Prost (à d.) a joué 74 matches avec le PSG et marqué 22 buts.

Célébrer un anniversaire en remportant un trophée : difficile de trouver meilleure idée. C'est justement ce que vient de réussir le Paris Saint-Germain en remportant la Coupe de France le 1^{er} mai aux dépens de Monaco (1 à 0) alors que le club souffle cette année ses 40 bougies.

À l'occasion de cet anniversaire, *Le Journal de Saint-Germain* est allé rencontrer Michel Prost qui évoluait au poste d'attaquant lorsque le PSG est né en 1970.

Le Journal de Saint-Germain.- Comment est né le Paris Saint-Germain ?

Michel Prost.- Je jouais pour le Stade saint-germanoïse depuis 1966. Hormis une année passée au bataillon de Joinville en 1968-1969, j'ai toujours été fidèle à ce club.

En 1970, le club est monté en National (la Ligue 2 d'aujourd'hui). C'est l'année où il a fusionné avec Paris qui souhaitait créer un club fort, dont Pierre-Etienne Guyot est devenu le premier président.

Le recrutement qui a suivi a été intéressant avec l'arrivée de joueurs comme Jean Djorkaeff, Jean-Claude Bras... et nous sommes montés en première division dès la première année. L'équipe était composée d'un mélange de professionnels et d'amateurs. Pour ma part, je signe professionnel en fin de saison à la faveur de cette montée.

Le JSG.- Quel est votre meilleur souvenir ?

Michel Prost.- Ils ont été nombreux au cours des deux saisons (1970-1971 et 1971-1972) que j'ai disputées avec le club. S'il fallait en choisir un, je vous raconterais notre match à Angoulême lors de la saison 1971-1972.

Notre entraîneur de l'époque Pierre Phelipon était un ami d'enfance d'Yvon Goujon l'entraîneur d'Angoulême. Depuis le début de l'année, le coach nous parlait presque plus de ce match contre son ami que du reste de la saison ! Il faut dire aussi que notre montée en 1^{ère} division en dépendait. Autant dire que l'enjeu était maximum...

Le jour du match, j'étais capitaine et avec Bernard Guignedoux, Jean-Claude Bras et quelques autres, on a pris la décision d'écrire un petit mot pour Pierre Phelipon "nous t'offrons cette victoire". J'avais caché le papier dans mon short et à la fin du match que nous avons gagné 1 à 0 je suis parti lui remettre. Il s'est mis à pleurer.

Le JSG.- Quelle était alors l'image du PSG ?

Michel Prost.- L'engouement autour du club était fort. Les dirigeants avaient souhaité instaurer une forme de proximité avec les supporters. Les joueurs devaient aller rencontrer les supporters dans leurs locaux. Cela nous a permis de construire une vraie relation de confiance avec eux. Les supporters du PSG faisaient même les déplacements avec nous parfois...

Quant à la presse, la naissance d'un club dans la Capitale a forcément suscité une certaine excitation. Mais la pression était moindre qu'aujourd'hui...

Le JSG.- Quel regard portez-vous sur le PSG d'aujourd'hui ?

Michel Prost.- Comme tous les supporters, je suis triste et déçu. Cela ressemble à un gâchis. Mais l'équipe n'est pas la seule responsable. Les dirigeants, les supporters... Nous sommes bien bas.

Depuis une dizaine d'années, et malgré un budget qui reste conséquent et un Parc qui ne désemplit pas, nous ne sommes pas capables de nous installer durablement parmi les équipes fortes de la ligue 1. Le club souffre d'une trop grande instabilité. Les entraîneurs changent souvent, les présidents aussi... Il n'y a pas de cohérence dans la politique sportive. Depuis la décennie que nous avons connue avec Michel Denisot et les joies apportées, nous sommes toujours dans l'attente du renouveau.

Le JSG.- Aimerez-vous retourner un jour au PSG ?

Michel Prost.- Oui, cela pourrait être un challenge très intéressant. Pas en tant qu'entraîneur car je n'ai pas les compétences et les diplômes pour. Mais pourquoi pas dans le management, les relations humaines... Si le PSG m'appelle, je suis disponible. C'est mon club. ❖

... | COUPE DE FRANCE : LES FÉMININES AUSSI ! |



Trois semaines après leurs homologues masculins, les féminines du Paris Saint-Germain ont remporté leur première Coupe de France (baptisée Challenge de France chez les femmes). Dimanche 23 mai, à Bondoufle, elles ont battu Montpellier 5 à 0 en présence de Simon Tahar, président de l'association Paris Saint-Germain (à droite) et Pierre Noguès, président de la section amateur (à gauche).

| TOURNOI INTERNATIONAL |

Lyon dévore ses adversaires

Le 28^e tournoi international du PSG, qui s'est déroulé le 22, 23 et 24 mai au stade municipal Georges-Lefèvre, a souffert à Lyon.

Brillants vainqueurs de Marseille en finale sur le score de 2 buts à 0, les Lyonnais ont accompli un sans-faute tout au long de l'épreuve en gagnant facilement presque tous leurs matches.

De son côté, le Paris Saint-Germain a terminé à la 6^e place de l'épreuve.

DANS LE TOURNOI RÉGIONAL

Rien de tel dans le tournoi régional où le PSG est monté sur la première marche du podium en l'emportant aux dépens de Montesson (2-0).

Avec un soleil omniprésent durant ces trois jours, le stade Georges-Lefèvre fut le théâtre d'un tournoi très relevé qui a réuni trente-deux équipes et plus de 350 joueurs. Vivement l'année prochaine. ❖



Emmanuel Lamy a chaleureusement félicité les vainqueurs.

... | UNE JOURNÉE AU PSG |



Mercredi 28 avril, les enfants du centre Agasec, ainsi que Djinène Brihmat, élue du conseil municipal junior, ont pu entrer dans l'univers du football.

Philippe Pivert, maire-adjoint chargé de la jeunesse et des sports leur a ouvert les portes du centre de formation du PSG. Les enfants ont assisté à une séance d'entraînement et ont pu côtoyer de près les joueurs.

Lycee Horticole
SERRES DES PRINCESSES Tél. 01 30 87 18 18
 RN 13 - Saint-Germain-en-Laye

VENTE DIRECTE
 Légumes
 Fruits
 Fleurs
 Pépinière

| 10 KM OU 20 KM |

Faites vos courses !

Bulletin d'inscription à la 29^e Foulée Royale

À retourner avant le 6 juin 2010 à Foulées de Saint-Germain-en-Laye - Maison des Associations - 3, rue de la République - 78 100 Saint-Germain-en-Laye

NOM DU CLUB OU DE L'ENTREPRISE :			CODE CLUB FFA :	
Nom	Prénom	Sexe	Année de naissance	N° de licence FFA ou FF Triathlon

CATÉGORIES D'ÂGE (Homme et Femme)

Poussins (nés en 1999 et 2000) / Benjamins (nés en 1997 et 1998) / Minimes (nés en 1995 et 1996) / Cadets (nés en 1993 et 1994) / Juniors (nés en 1991 et 1992) / Espoirs (nés de 1988 à 1990) / Seniors (nés de 1971 à 1987) / Vétérans 1 (nés de 1961 à 1970) / Vétérans 2 (nés de 1951 à 1960) / Vétérans 3 (nés de 1941 à 1950) / Vétérans 4 (nés en 1940 et avant). Si le coureur est licencié FFA ou FF Triathlon, il devra fournir la photocopie de sa licence 2009/2010.

Si le coureur n'appartient à aucune des disciplines ci-dessus, il doit fournir un certificat médical de non-contre-indication à la pratique de la course à pied en compétition datant de moins d'un an ou sa photocopie. Ce document sera conservé en original ou en copie par l'organisateur.

Nom du signataire :		Signature :
Adresse du signataire, du club ou de l'entreprise :		
Code postal :	Ville :	
Adresse e-mail :	N° de portable :	

(Signature des parents pour les mineurs)

Règlement par chèque joint (12 € par coureur) à l'ordre de *Foulées de Saint-Germain-en-Laye*
 Tarif spécial pour catégories Jeunes (uniquement par courrier) : 4 € / Pas d'inscription par téléphone et sur place.

Conformément à la loi informatique et liberté du 6 janvier 1978, vous disposez d'un droit d'accès et de rectification aux données personnelles vous concernant. Par notre intermédiaire, vous pouvez être amenés à recevoir des propositions d'autres sociétés ou associations. Si vous ne le souhaitez pas, il vous suffit de nous écrire en nous indiquant vos nom, prénom et adresse.

Vous qui aimez la course à pied, retenez cette date : la Foulée Royale aura lieu le **13 juin prochain**. À quelques jours de la 29^e édition, le club se prépare activement à vous accueillir nombreux. D'autant qu'une grande nouveauté aura lieu cette année : la distance sera en effet ramenée à 10 kilomètres.

Vous trouverez toutes les informations dans le document d'inscription disponible sur le site : www.lesfouleesdesaintgermainenlaye.fr. Alors pour savoir si le nombre de participants sera battu cette année, la meilleure solution est de participer, en remplissant et en retournant le bulletin ci-contre. ❖

LES ENFANTS ONT DU SOUFFLE

Vendredi 11 juin, les enfants des écoles élémentaires de la Ville participeront à la Course des écoles, 29^e édition de cette course d'endurance organisée sur la terrasse du château.

Comme l'an dernier, l'épreuve se déroulera un vendredi puisque, depuis la rentrée 2008, les enfants n'ont plus cours le samedi.

Poneys **EQUITATION** Chevaux
 De 2 ans à 85 ans, du débutant à la compétition.
LEÇONS PARTICULIÈRES ET DE GROUPE (MAXIMUM 6 CAVALIERS)
François LUCAS
 Inscrivez-vous pour la saison 2010/2011
 Champion de France de Concours Complet
 Ecuyer • Professeur diplômé d'Etat B.E.E.S. 3^{ème} degré
 Juge aux Jeux Olympiques de Los Angeles, Séoul, Barcelone
MANÈGE FRANKLIN
 23, rue Franklin - 78100 St-Germain-en-Laye - Tél. : 06 07 56 96 98 - Fax : 01 30 87 07 05
 frlucas@club-internet.fr - www.frlucasequitation.fr

Ets ROSSI et Cie
 Bâtiments et travaux publics
Maçonnerie - Ravalements - Carrelages
 33, rue du Président Wilson - 78230 LE PECQ
 Tél. 01 39 76 65 77 - Fax 01 30 15 02 66

20 KM ENTRE PARIS ET SAINT-GERMAIN

Dimanche 30 mai, la 2^e édition de la course Paris / Saint-Germain (20 kilomètres entre le Jardin d'Acclimatation et la terrasse du château de Saint-Germain), entraînera des restrictions de circulation :

Seront fermées (exceptés aux riverains et véhicule de service public) : la voie montante venant du Pecq et allant jusqu'à la place Royale et l'avenue Le Nôtre.

► Sur l'avenue Gambetta, il y aura interdiction de tourner à droite vers les rues Sully et Lemierre. Toujours sur l'avenue Gambetta, le stationnement sera interdit côté numéros pairs entre les rues Lemierre et Thiers.

► Place Royale, rétrécissement des voies de circulation.

► Au carrefour Gambetta-Thiers-Le Nôtre, il sera interdit de tourner à droite, de l'avenue Gambetta jusqu'à la rue Thiers.

Cette course se déroulant le jour de la fête des mères, les organisateurs invitent, entre 9h30 et 11h, les mamans et leur(s) enfant(s), du CP au CM2, à effectuer un parcours de 300 mètres, non chronométré, sur la terrasse de Saint-Germain.

Votre remise en forme personnalisée à domicile

Laissez-vous conseiller, guider et motiver !

Avec le concept Gymsanté pour "Comprendre Pourquoi et Comment Bouger"
 (destiné à toutes et tous)

Bénédicta [éducatrice sportive, diplômée d'état] aura le plaisir de vous aider et mettre toute son expérience au profit de votre forme physique et de votre santé.

Tél 06 09 69 34 34
www.gymsante.fr

MERCI+

Votre agence MERCI+
 Intervention sur St-Germain et communes voisines

80, rue Louise Michel
 78500 Sartrouville

- Ménage et Repassage
- Garde d'enfants
- Jardinage

0 800 102 422 • Appel Gratuit www.merciplus.fr

Accueil tél.: lundi - vendredi de 8h30 à 19h30, samedi matin de 9h à 12h30

| CHALLENGE VERRIER |



Le Challenge Verrier qui s'est déroulé à Saint-Germain, du 22 au 24 mai a vu la victoire 4 à 0 d'Yvetot (Seine-Maritime) face au Saint-Germain-Hockey-Club (SGHC).

Cette compétition, organisée pour la deuxième année à l'attention des minimes filles et garçons (12 - 13 ans) et qui, en 2009 avait été remportée par le SGHC, a été ainsi baptisée en l'honneur de l'un des créateurs du club de hockey sur gazon, en 1927.

| AVEC LES JEUNES DU SG FOOTBALL CLUB |



Face au succès des terrains multisports créés ces dernières années dans le bois Saint-Léger et dans le Jardin de Feuillancourt (rue Schapper) pour faciliter la pratique du sport "libre" (football, handball, basket-ball), la Ville a décidé de doter le square Bouvet d'un équipement identique. Installé depuis quelques semaines, il a été inauguré le 19 mai par Emmanuel Lamy qui était entouré de Mary-Claude Boutin et Philippe Pivert, maires-adjoints.

| SKATE PARC : TOUJOURS PLUS HAUT ! |



Les adeptes de la glisse sur roulette peuvent se réjouir : les nouveaux modules du skate-parc de la rue Claude-Chappe sont installés. Comme Emmanuel Lamy et Philippe Pivert ont pu le constater le 12 mai, jour de leur inauguration, les skaters en ont vite profité pour s'envoler toujours plus haut.

| GOLF |

Retour gagnant à Saint-Germain

Après 31 ans d'absence, le Trophée Gordon Benett revient à Saint-Germain-en-Laye ! Cette compétition qui s'est déroulée du 20 au 24 mai a vu la victoire de Clément Bérardo, du golf d'Ormesson, face à Franck Daux.

La vingtaine de compétiteurs internationaux engagés cette année a joué dans un cadre historique, qui vit la première édition du Championnat de France International de Match Play en 1913 et accueille le tournoi les trois premières années avant que celui-ci ne se mette à tourner en France.

Le golf de Saint-Germain, conçu en 1921 par l'architecte Harry Colt, a d'ailleurs eu les honneurs de *L'Atlas mondial du golf*, paru l'an dernier aux éditions Flammarion.

Dans cet ouvrage, on peut notamment lire que neuf Open de France s'y déroulèrent, entre 1927 et 1985. "Les greens les plus ima-



Clément Bérardo (à droite) a remporté le Trophée Gordon Benett, qui s'est déroulé à Saint-Germain.



ginatifs mis à part, le principal défi pour le golfeur à Saint-Germain, consiste à éviter les bunkers (...)

Les exceptionnels 8^e et 10^e trous, longs d'environ 360 yards, font partie de cette catégorie de trous

qui est en voie de disparition dans le golf moderne (...)

La dernière partie témoigne de la diversité de trous qui fait de Saint-Germain un parcours exceptionnel" ❖

| ESCRIME |

3 Saint-Germanoises champions de France

Lors des championnats de France cadets par équipe, qui se sont déroulés le 16 mai à Plaisir, les fleurettistes du Cercle d'escrime de Saint-Germain Léo Bonnet et François Kerdoncuff sont devenus champions de France en Nationale 1 !

Après avoir tour à tour éliminé les équipes de Mulhouse, Villemonble et Belfort, ils ont finalement battu Issy-les-Moulineaux, sur le score de 45 touches à 34.

LES JUNIORS AUSSI

Chez les juniors, les championnats de France par équipe d'Aubière (Puy-de-Dôme) ont vu, le 9 mai, Bertille Boiteux se classer 3^e au fleuret en Nationale 1 et Augustin

Largenton remporter le titre de champion au fleuret en nationale 2. Chez les plus jeunes, la relève est assurée. En effet, Emmanuel Brdenk, actuel 2^e du classement de la ligue de Versailles (Yvelines, Hauts de Seine, Essonne et Val-d'Oise) dans la catégorie benjamin, a remporté le titre de champion des Yvelines au fleuret.

Il devance au classement de ligue un autre tireur du Cercle d'escrime de Saint-Germain, Pierre Aymenrich.

Enfin, le club remporte le classement général des Yvelines au fleuret. Il se place idéalement pour gagner le classement général aux six armes, et ceci pour la 9^e année consécutive. ❖



Le maître d'armes Thomas Martin, entouré de Léo Bonnet (à gauche) et de François Kerdoncuff.

BRÈVES

→ Tennis

▶ Excellents débuts en Championnat de France pour les équipes du Tennis Club des Loges.

En nationale 3, les hommes ont battu Montrouge et Le Perreux et, en nationale 4, les dames ont gagné face à Amiens et Angers. Les prochaines rencontres à domicile se tiendront le **30 mai à 9h** (les hommes recevront le TC16) et le **6 juin, à 9h** (les filles recevront le TC Chartres).

Contact : 01 34 51 44 01.
▶ Le Challenge BNP Paribas des familles (qui met aux prises des paires constituées de membres d'une même famille), se déroulera **les 12 et 13 juin** (doubles dames, hommes, mixte).

▶ **Samedi 12 juin**, à 10h et 15h, finales du tournoi homologué du Tennis Club du Bel-Air (01 30 61 18 26).

→ Tennis de table

Dimanche 6 juin, fête du club de tennis de table au Cosom (boulevard Franz-Liszt). Renseignements : <http://tuesg.mas.asso.fr>

→ Rugby

La fête du MLSGP Rugbyvelines se déroulera **samedi 29 mai**, au stade municipal Georges-Lefèvre (avenue Président-Kennedy).

Licenciés et amateurs se retrouveront pour participer ou supporter les joueurs de l'entente Maisons-Lafitte/Saint-Germain/Poissy (MLSGP).

Le soir, la finale du Top 14, qui opposera Perpignan à Clermont-Ferrand, sera retransmise en direct sur écran géant.

Le match sera projeté dans le club house rugby sur grand écran (rétro-projecteur)... Vient qui veut!

Bonne soirée

LES NOUVELLES ORIENTATIONS DE L'OFFICE DE TOURISME |

"Attentif au moindre détail"



Isabelle Richard donne une nouvelle impulsion à l'Office de Tourisme.

Un vent de nouveauté souffle sur l'Office de tourisme ! Entre visites inédites, éco-sorties et produits originaux, Isabelle Richard, présidente de l'Office de tourisme et maire-adjoint, qui adore dénicher et rendre publics les pépites dont Saint-Germain regorge, nous présente ses orientations.

Le JSG. - Une nouvelle brochure de l'Office de tourisme est disponible. Que reflète-t-elle ?

Isabelle Richard. - À l'image de l'accueil développé dans nos locaux, ce programme ne se contente pas de lister le patrimoine saint-germanoïse, mais va au-delà des attentes des visiteurs. Notamment en développant des thématiques dont ils sont friands.

Le JSG. - Par exemple ?

Isabelle Richard. - La gastronomie, le tourisme vert, le sport. Nous

avons organisé des rencontres œnologiques, un circuit autour des fromages, une découverte de la flore de notre forêt, des marches et des randonnées à vélo... Pour la rentrée, nous avons également prévu un atelier des senteurs et la visite d'une loge maçonnique.

Le JSG. - L'Office est également de plus en plus visible hors ses murs...

Isabelle Richard. - C'est effectivement l'un de mes objectifs. Aujourd'hui, nous participons de manière plus visible aux grandes manifestations de la ville telles le Salon du chocolat, France-Russie, le son et lumière (lire page 14) ou la course Paris/Saint-Germain du 30 mai, où vous pourrez retrouver notre stand.

Le JSG. - Quelles améliorations souhaitez-vous encore apporter à l'Office de tourisme ?

Isabelle Richard. - Situé en centre-ville dans une rue étroite et dans

des locaux exigus, un soin particulier doit être apporté à nos vitrines. Nous avons tant de jolies choses à mettre en avant ! Des sacs à dos légers aux couleurs fraîches, des produits du PSG, de nouvelles cartes, comme celles de la forêt à découvrir à pied ou en vélo ou ces itinéraires pédestres autour des gares de la Grande Ceinture.

Le JSG. - Quelle est la mission de l'Office de tourisme ?

Isabelle Richard. - Saint-Germain a d'énormes atouts capables de capter un nouveau public, notamment parisien, qui vient passer une nuit à l'hôtel et reste un week-end, flâne le matin au marché, profite des rues piétonnes, fait du shopping, attiré par la douceur et le dynamisme de Saint-germain, qui est à seulement 25 minutes de l'Étoile en RER.

Le JSG. - Vous souhaitez également développer l'e-tourisme...

Isabelle Richard. - Oui, car aujourd'hui, près de 8 touristes sur 10 préparent leurs vacances sur internet. J'ai missionné, à cet effet, une personne chargée de mettre nos informations sur le web.

Nous avons également mis en place une lettre à laquelle on peut s'abonner (www.ot-saintgermainenlaye.fr) puis sélectionner dans la colonne de droite la rubrique "Infos pratiques" puis "lettre d'information".

ET AUSSI...

► **Le 9 juin, à 13h30** : découverte d'un village du Vexin : Valmondois. La visite se terminera par une dégustation de boissons locales.

► **Le 12 juin, à 14h15** : Saint-Germain d'Antan. L'histoire de Saint-Germain et son évolution au cours des siècles.

Office de tourisme (38, rue au Pain). Contact : 01 30 87 20 63. ♦

DANS TOUTES LES YVELINES |

Piques-niques animés

Du 30 mai au 14 juillet, le département va vivre au rythme des pique-niques animés. Organisé par Yvelines Tourisme, cet événement familial se déroulera le dimanche dans 57 sites et communes.

Le principe : chacun apporte son pique-nique et profite des animations exceptionnelles. À Saint-Germain, 7 dates sont programmées.

Le 30 mai, au château du Val, à partir de 14 h 30 : animation avec le lycée horticole. Gratuit.

Le 6 juin, au château du Val, à partir de 14h30 : atelier peinture et tours en calèche dans la forêt de Saint-Germain, proposés par l'Office de tourisme, en partenariat avec la Ville. Gratuit.

Le 6 juin, au musée Maurice-Denis, de 10h à 18h : parcours botanique (pour tous). Parcours-jeu sur les outils du jardinier (pour enfants). De 14h à 17h : ateliers de création de compositions éphémères à partir d'outils, de fleurs et de plantes et réalisation d'un croquis à partir de ces assemblages (à partir de 6 ans).

Visites-conférences : de 14h30 à 15h30 : Le jardin nabi. De 15h à 17h : les conseils du jardinier. Gratuit.

Le 13 juin, au château du Val, à 15 heures : "Airs caprices et fantaisies lyriques au temps de Napoléon III" (Rossini, Puccini, Fauré, Offenbach, Berlioz). 15 euros (gratuit pour -16 ans).

Le 27 juin, au château du Val, à partir de 14h30 : atelier ikebana (art floral japonais). Gratuit.

Le 27 juin, au Siaap, à partir de 10 heures : fête de la lavande. Cueillette et fabrication de sachets de lavande, balade en péniche sur la Seine, visite de l'unité de traitement des eaux. Gratuit.

► Château du Val (route forestière de Brancas). Contact : 01 30 86 25 00 et www.chateau-du-val.org

► Musée Maurice-Denis (2 bis, rue Maurice-Denis). Contact : 01 39 73 77 87 et www.musee-mauricedenis.fr

► Siaap (route centrale des Noyers). Contact : 01 30 86 47 17 et www.seineavaldemain.siaap.fr ♦

Garde d'enfants & Soutien scolaire à domicile

Illustrations Natacha Seret

Organisme agréé par l'État

Ensemble, au service de vos enfants

Family Sphere

Agence de St Germain - 3 rue de Pontoise
78100 SAINT GERMAIN EN LAYE
01 39 21 12 35
contact.stgermain.78@family-sphere.com

www.family-sphere.com

SCFY Spé entreprise indépendante membre du réseau Family Sphere
agréement par l'État N°030308107/AG/006, RCS Versailles 501 740 696



Pâtisserie Grandin
Maison fondée en 1822

Saveurs et plaisirs

prenez à la Fête des mères...

Fabrication Artisanale

Michel POTTIER
Maître Pâtissier de France - Chocolatier

Membre de l'association : Relais Desserts International

13, rue au Pain - 78100 Saint-Germain-en-Laye
Tél. 01 34 51 00 56 - Fax 01 34 51 75 03
patisserie.grandin@orange.f - www.patisserie-grandin.com

ATELIER-THÉÂTRE

Le 30 mai, à partir de 15h, salle Jacques-Tati (12 bis, rue Danès-de-Montardat), **La Compagnie de Mathilde** (atelier-théâtre de l'Agasec) présentera 3 spectacles :

► À 15h : **Le château hanté** (3-11 ans), une comédie douce et drôle ! Durée : 30 mn.

► À 16h : **Un agent pas très secret**, par l'atelier des ados. Une gentille parodie du milieu cinématographique.
Durée : 45 mn.

► À 18h30 : **Panique en Amazonie**. Imaginez-vous en pleine Amazonie, pour un séjour idyllique où s'invitent... des truands ! Durée : 1h20.

Tarif : 2 euros pour les 3 spectacles et gratuit pour les élèves de **La Compagnie de Mathilde**.

6000
personnessont attendues les 25 et 26 juin
pour le Son et lumière

| SON ET LUMIÈRE PAR COURS ET PARCHEMIN |

La sécurité à son maximum

Depuis l'accident survenu au stade de Furiani (Corse), en mai 1992, les installations ouvertes au public doivent répondre à des normes de sécurité et d'accessibilité de plus en plus contraignantes. Celles prévues pour accueillir le public du son et lumière *Par cours et parchemin*, qui se déroulera les 25 et 26 juin prochains dans le parc du château sont, à ce titre, soumises aux règles de sécurité et d'accessibilité définies par la loi. "En fait, il existe plusieurs types de sécurité", explique Constant Renaut, coordinateur technique. "Concernant la sécurité technique, l'ensemble des structures des gradins a été calculé avec précision, en tenant compte de la portance du terrain, définie par une étude de sol réalisée en 2009. Les installations techniques (électricité, sonorisation...) sont contrôlées dans les mêmes conditions".

La sécurité du public est gérée par un personnel-guide, secondé par des personnels formés pour toute intervention en cas de problèmes, quels qu'ils soient : coupure E.D.F. nécessitant une évacuation du public, par exemple. De même, tout spectateur présentant une déficience physique est accueilli et placé personnellement.

Enfin la sécurité médicale est assurée grâce à un poste de secours, avec médecin et personnels de la Croix-Rouge, installés dans l'enceinte.



Constant Renaut,
coordinateur technique
du son et lumière

En liaison téléphonique avec le Centre de Secours et avec les secours potentiels (S.A.M.U.), l'équipe peut intervenir pour tout problème médical et dispose, *in situ*, de moyens propres. Entre autres, d'un défibrillateur.

LA BILLETTERIE EST DÉJÀ OUVERTE, PROFITEZ-EN !

Billets (8 euros enfants et 14 euros adultes) en vente au Théâtre Alexandre-Dumas (place André-Malraux). Contact : 01 30 87 07 07, à *L'Univers du Livre* (1, rue de Pologne). Contact : 01 34 51 12 70, à l'Office de tourisme (38, rue au pain) : 01 34 51 05 12 et Fnac - Carrefour, Géant, Magasins U, Intermarché et sur www.fnac.com, www.carrefour.fr, www.francebillet.com.

N.B. : *Par cours et parchemin* dispose aujourd'hui d'un groupe sur Facebook. Pour rejoindre le groupe depuis votre profil Facebook, sélectionnez le groupe "*Par cours & parchemin*" ou copier ce lien dans votre navigateur :

<http://www.facebook.com/groups/edit.php?members&gid=115343125172163> ❖

MARIVAUX À L'AFFICHE

Le Centre Inter Dramatique (CID), dirigé par Marianne Montial, donnera une représentation de *La demande en mariage*, de Tchekhov, le vendredi 11 juin, à 20h30 précises (fermeture des portes), salle Jacques-Tati (12 bis, rue Danès-de-Montardat).

Contact : 01 39 16 32 17.

À noter : les inscriptions aux cours pour la rentrée d'octobre sont ouvertes.

LA NUIT DES ARTISTES

La "Nuit des Artistes", organisée par l'association ARTISTIC, se déroulera le samedi 19 juin, de 16h à minuit, sur la place du marché neuf. Cette manifestation sera intégrée dans le programme de la Fête de la Musique car elle sera accompagnée d'une animation musicale pendant toute sa durée.

Contact : Josepha Darmon : 06 10 12 70 90 et josepha.a@orange.fr.

SOUFFLE D'ART À VERA

Quatrième année d'exposition pour Artemco78, groupe d'artistes saint-germanoises, au sein de l'Espace Vera (2, rue Henri IV). Les quinze artistes vous invitent du jeudi 10 juin au mardi 15 juin 2010 à profiter de la cinquantaine d'œuvres exposées : grande diversité esthétique en perspective ! Ouvert tous les jours de 12h à 19h. Vernissage le jeudi 10 juin à 19h. Contact : 06 03 46 21 29

MARCHÉ DE L'ART

Samedi 12 juin, de 10 heures à 19 heures, sur la place du Marché-Neuf, l'atelier *Pièce Unique* organise une rencontre artistique pour le plus grand plaisir des promeneurs et amateurs d'Art. Soixante artistes sélectionnés, photographes, peintres, sculpteurs seront parmi nous pour parler de leur passion et vendre leurs dernières œuvres en direct. Vous découvrirez de vraies créations artistiques, des Pièces Uniques ! De quoi commencer ou compléter votre collection d'Art contemporain.

| SOIRÉE DE SOUTIEN À LA CLEF |

Aidez les enfants des rues du Nicaragua

Depuis 2004, l'association *Chavalos de Managua* de Saint-Germain-en-Laye s'investit auprès des enfants des rues du Nicaragua (matériel scolaire, aide médicale, ateliers artistiques...). Elle leur permet ainsi de s'exprimer et de subvenir à leurs besoins en devenant acteurs de leur société.

Samedi 12 juin, La CLEF et de nombreux artistes se mobilisent autour d'un événement pluridisciplinaire.

Les bénéfices de cette opération seront intégralement reversés à l'association.

Plus d'infos sur :

www.chavalos-de-managua.org

Le programme :

► 17h : démo de capoeira par le groupe Senzala de Saint-Germain-en-Laye (gratuit).

► 18h : exposition de photos et projection-débat sur le thème des enfants de la rue (gratuit).

► 19h : repas latino en musique avec Pisco Varghas (duo guitare-voix) et les élèves de La CLEF.

► 21h : concert avec *Binobin* (Gnawa groove & marock'n pop) + *Vibe Keepers* (reggae-funk) + *Sabordage* (rock-grunge).

Entrée libre sauf le repas (7-9

euros), réservation par mail : chavalosde-managua@gmail.com et le concert du soir (5 euros).

EXPOSITION "BLEU"

Mardi 8 juin, à 19h30 :

Vernissage de l'exposition BLEU, par les ateliers d'arts plastiques de La CLEF.

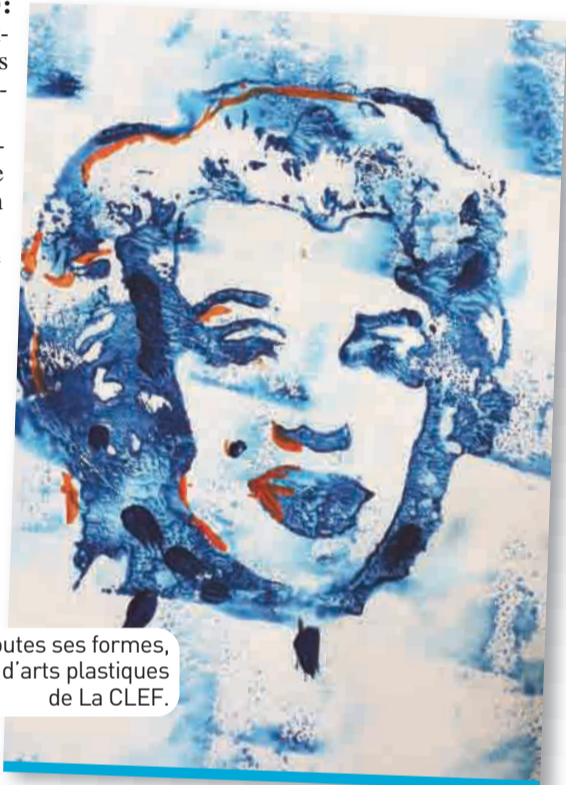
Azur, cyan ou indigo... de Bresse ou de travail, version cordon ou position lotus...

Le bleu a inspiré bien des artistes de Matisse à Klein, mais il reste beaucoup à en dire.

C'est ce que nous propose l'ensemble des adhérents plasticiens de La CLEF par le biais de cette

exposition collective : naviguer en peinture, sculpture, céramique, poterie et mosaïque, au fil des bleus.

Jusqu'au 20 juin. Entrée libre ❖



Le bleu sous toutes ses formes, par les ateliers d'arts plastiques de La CLEF.



Une soirée de soutien aux enfants des rues du Nicaragua à La CLEF.

art27 Events
Association d'Intérêt Général

Génération Durable
expérimental art
art contemporain

art27 expo

Vernissage
jeudi 10 juin
18h30
entrée libre

EXPOSITION
du 11 au 17
Juin 2010
de 14 à 19h

MAIRIE MARLY-LE-ROI
SALLE DES FÊTES
PLACE GL. de GAULLE
78160 Marly-le-Roi
www.art27.fr
06 12 33 64 37

artension
Malongo
AGENCE ARBEAU
CULTURE Yvelines
Yvelines 78
F7 aap

I PLUMES SAINT-GERMANOISES I

L'économie à l'État pur

“ *Entreprises : une affaire d'État*”, de Marie Visot.

Vous n'êtes pas féru de politique économique ? Qu'importe ! Vous serez captivé par le livre de Marie Visot, journaliste au *Figaro*, en charge du suivi de ce dossier depuis plusieurs années.

Dans un style clair, l'analyse de notre consœur, truffée d'informations concrètes et nourrie d'exemples, nous plonge sans détour dans les arcanes d'un secteur hermétique et attrayant.

Les rapports de l'État avec Alstom, Renault, Total, Heuliez, Malex, les banques... bref, les pratiques, la gouvernance et la gestion des entreprises par la puissance publique se lisent comme un roman d'aventures.

Et, pour une meilleure compréhension, de courts encadrés parsemés dans ce livre, nous expliquent ce qu'est une nationalisation, une privatisation, en quoi consistent les dispositifs de garantie de l'État, un stock-option, un parachute doré, une retraite chapeau.



Un livre qui tombe à pic pour décrypter la conjoncture. Une vision de l'intérieur non seulement didactique mais vivante. En un mot : passionnante.

“*Entreprises : une affaire d'État*”, par Marie Visot. Ed. Eyrolles.

► *Maurice Chabas, peintre et messager spirituel (1862-1947)*, de Myriam de Palma.

Cet ouvrage, doté de plus de 100 illustrations, retrace la vie et la carrière très dense de Maurice Chabas.

Il a exécuté des décors souvent monumentaux pour des commandes publiques (mairie du XIV^e arrondissement de Paris, mairie de Vincennes, grande salle du train Bleu, buffet de la gare de Lyon-Perpache...) En marge de celles-ci, sa création était constituée de toiles imprégnées de mysticisme.

Maurice Chabas, peintre et messager spirituel (1862-1947), par Myriam de Palma. Ed. Somogy. ❖



I CINÉ-CLUB I

Les dialogues cultes d'Audiard

“ C'est classique, c'est historique, c'est incontournable. Que dis-je, c'est "culte" !

Envie d'être "éparpillé (de rire) façon puzzle" ? Alors, rendez-vous **mardi 1^{er} juin, à 20 heures**, au cinéma C2L (25, rue du Vieux-Marché).

Dans le cadre des soirées du Ciné-club, la Ville, en partenariat avec cette salle, propose de voir ou revoir *Les Tontons flingueurs*, un

classique signé Michel Audiard, avec Lino Ventura, Bernard Blier, Francis Blanche, Claude Rich... Immanquable.

Le public pourra, avant la soirée, participer à un quizz et, selon le score, gagnera des cadeaux.

Entrée : 5 euros.

Contact :

www.cinema-saintgermain.com

et www.saintgermainenlaye.fr ❖

I DU 18 AU 20 JUIN I

4^e festival des Z'artistes

“ L'espace de trois jours, à travers différents lieux de la ville (salles du Colombier, Jacques-Tati, La Soucoupe...), le Festival des Z'artistes, qui consiste à promouvoir de nouveaux talents et à les présenter au public, mélange toutes les disciplines culturelles.

80 artistes sélectionnés défilent dans une ambiance théâtrale-musicale et chaque soirée fera l'objet d'un thème particulier tel l'improvisation théâtrale, la danse, la musique, les saveurs du monde...

“Des groupes de la France entière nous ont contactés pour participer à cette quatrième édition, s'enthousiasme Mathilde Ménard, organisatrice du festival. C'est dire son succès grandissant !”

À l'affiche, Clara Plume, Po-Len, Kazako, Déclat théâtre, Joker's castle, Rugai et Eth (programme dé-



taillé dans notre prochain numéro). Entrée : 3 euros.

Contact : zartistes78@live.fr et <http://www.facebook.com/zartistes78> ❖

DES CONCERTS GRATUITS !

Comme chaque année au printemps, une série de concerts gratuits se tiendra au kiosque de la Terrasse, de 15h30 à 16h30. En voici le programme :

- Le 6 juin : Orchestre départemental des sapeurs-pompiers des Yvelines (variétés).
- Le 13 juin : Harmonie du Chesnay (variétés).
- Le 20 juin, dans le cadre de la Fête de la musique : Musique de la région terre Île-de-France (variétés).
- Le 27 juin : Harmonie La Meulanaise (variétés).
- Le 4 juillet : Music band Saint-Louis de Poissy (variétés)



La qualité à enfin un nom

17, allée des Epines
78160 Marly-le-Roi

DMC RENOV

Toute rénovation intérieure

- Rénovation sol et murs • Electricité
- Plomberie • Maçonnerie

www.dmcrenov.fr

01 39 16 35 30

E-mail : dmc.renov@yahoo.fr

REMISE DU PRIX DES CLUBS DE LECTURE

Vendredi 11 juin, à 18h, en salle multimédia de l'Hôtel de Ville (16, rue de Pontoise), le Prix des clubs de lecture de Saint-Germain sera remis à Tatiana Arfel pour son ouvrage *L'Attente du soir*, paru aux éditions José Corti.

Cette remise de prix, organisée avec le soutien de *l'Univers du Livre* et suivie d'une dédicace de l'auteur et d'un verre de l'amitié, se tiendra en présence d'Emmanuel Lamy, de Benoît Battistelli, maire-adjoint délégué à la vie culturelle et de Robert Haïat, conseiller municipal missionné à la culture.

Cours du Prieuré

Enseignement Secondaire Privé • Directeur : M. VIARD



Résultats du BAC 2009

TSTG : 81% - TES Spé Éco : 80%

TS Spé Maths : 100%

27 Rue Diderot • 78100 St Germain en Laye

Tél. 01 34 51 29 72

www.coursduprieure.com • e-mail : infos@coursduprieure.com

BRÈVES

→ Concerts

► **Le 30 mai, à 20h30**, à l'église Réformée (1, avenue des Loges), chorale du Lycée international Lux Perpetua. Entrée libre. Collecte au profit de la rénovation des orgues du temple.

► **Le 12 juin, à 16h30 et 21h**, au théâtre Alexandre-Dumas (Jardin des arts), la chorale polyphonique de variétés françaises Dédicace, qui fête ses 10 ans, donnera deux concerts exceptionnels avec 90 choristes et un orchestre inédit. De Jonasz à Brassens, de Véronique Sanson à Bénabar...

Tarifs : 15 euros et 12 euros tarif réduit. Contact : 01 30 59 90 96

→ Kermesse

Le 6 juin, kermesse de l'église Réformée (1, avenue des Loges) avec stands de livres, brocante, jouets, confitures, tombola, stands de jeux, salon de thé et repas.

Contact : 01 34 51 16 03.

→ Voyage

Du 4 au 10 juin, Les Amis du Vieux Saint-Germain proposent un voyage autour de "Barcelone et les monastères de Catalogne". Deuxième ville d'Espagne après Madrid, Barcelone est un port dynamique, un creuset artistique qui a vu bon nombre d'artistes comme Picasso, Dali, Miro, Gaudi... Ayant accueilli, en 1992, les jeux olympiques d'été, la ville a été modernisée et restaurée.

Contact : 01 39 73 84 44 et 06 71 72 42 39

→ Expositions

Jusqu'au 1^{er} juillet, le sculpteur saint-germanoïse Amri Aminov expose ses œuvres à la galerie Feuillantines (17, rue des Feuillantines), Paris V^e. Ouvert du jeudi au samedi, de 15h à 19h30.

Contact : 06 37 23 84 88

Le 3 juin, à 19h, dans le cadre des Nocturnes, le musée Maurice-Denis (2 bis, rue Maurice-Denis) propose une promenade musicale autour des panneaux créés par le peintre sur le thème de "L'amour et la vie d'une femme" et inspirés du cycle musical de Schumann. Tarif : 7 euros. Contact : 01 39 73 77 87.

→ Café-philosophie

► **Dimanche 13 juin, à 10h**, chez Paul (65, rue de Pologne), sur le thème "Peut-on transcender nos hérédités ?" Entrée libre contre consommation.

→ Théâtre

Mardi 1^{er} juin, à 20h, au théâtre Montansier (13, rue des Réservoirs), à Versailles, les élèves de la classe théâtrale de seconde 1 du lycée Saint-Erembert donneront une représentation de la pièce qu'ils ont écrite : *la Guerre des théâtres*.

Contact : 01 39 20 16 16 et sur www.laguerredes theatres.fr

→ L'Estival

Dès le 1^{er} juin, vous pouvez acheter vos billets pour la 23^e édition de l'Estival (24 septembre-9 octobre). Les spectacles de Renan Luce (1^{er} octobre), Hugues Aufray (2 octobre) et Calogéro (9 octobre), au théâtre Alexandre-Dumas, seront en vente d'ici quelques jours dans les réseaux Fnac et Digitick.

I UNIVERSITÉ LIBRE I

L'événementiel

Au printemps 1874, Nadar expose "l'impressionnisme". C'est le photographe Nadar, de son vrai nom Félix Tournachon, qui révèle aux Parisiens cette nouvelle touche picturale.

Il organise, du 15 avril au 15 mai 1874 dans son studio sis au 35 Boulevard des Capucines à Paris (face au Grand Café), une exposition des œuvres d'une trentaine de peintres contemporains.

L'une d'elles "Impression soleil levant" de Claude Monet suggère au critique du journal satirique "Le Charivari", Louis Le Roy, la rédaction d'un article qui ironise à propos du titre du tableau : "Impression, impression, (...) puisque je suis impressionné, il doit y avoir de l'impression là-dedans...".

Ce mot qualifiera pour la postérité cette merveilleuse technique de peinture dont notre région est fière d'avoir été l'heureuse et pittoresque inspiratrice.

Ce texte du Séminaire d'histoire de l'Université Libre de Saint-Germain-

en-Laye et sa région dirigée par Hélène Solignac Saint-Cernin est extrait des recherches de Gaston Duplaix.

► Dans le cadre des "Rendez-vous aux Jardins" organisé par le Musée d'Archéologie National et le Domaine National de Saint-Germain-en-Laye, le Séminaire vous invite le samedi 5 juin 2010 à 15h30, à une conférence sur : "La Saint-Fiacre et la confrérie des jardiniers". Au cours de cette manifestation, le Séminaire en présence des officiels, présentera son 6^e ouvrage intitulé : "Fêtes populaires et commémorations - Saint-Germain-en-Laye - 1800-1900".

Cet ouvrage vous fait entrer dans l'univers des fêtes religieuses et patronales qui rythment le temps, et des fêtes militaires et officielles qui animent nos villes jusqu'à aujourd'hui. Au fil des pages le récit se déroule richement illustré de documents anciens. ♦

LA SOUCOUBE

► Club Ados

Au mois de juin, le Club Ados de La Soucoupe (16/18, boulevard Hector-Berlioz), fonctionnera au rythme du Hip-hop.

Un groupe de jeunes continuera son apprentissage d'une chorégraphie de danse debout.

Une sortie sera organisée au cinéma le mercredi 9 juin pour assister à une projection du film "Street Dancers", de Chris Stokes, et rester en cadence !

D'autre part, côté nature, les ados profiteront d'une belle après-midi pour se rendre en forêt de Saint Nom La Bretèche, le mercredi 16 juin, et y participer à des jeux géants !

AGASEC

► Exposition

Mille Chemins Ouverts, atelier de peinture expose à l'AGASEC les œuvres des enfants (7-14ans), du 2 au 9 juin. Vernissage le mercredi 2 juin au Centre AGASEC, 2, bis rue St Léger.

► Fête de quartier

Enfants, adolescents et adultes sont conviés à cette fête annuelle qui aura lieu le 5 juin 2010 aux Jardin aux oiseaux. Au programme : spectacle théâtral de l'école des Sources, kermesse pour les petits, danse orientale avec l'association Aliya de Nanterre, jeux pour les parents avec lots à gagner.

► Plongée

Séjour à Niollon (près de Marseille) pour le Club de plongée du 18 au 20 juin, avec le concours de la Municipalité, les Vernes et le CNO.

► Rappel

Les inscriptions pour les vacances au Centre de loisirs seront ouvertes à partir du 15 juin.

ATTENTION le Centre fonctionnera du 5 au 23 juillet. Fermeture en août.

► Sortie en famille à Cambord

Il reste quelques places. Tarif : 10 euros adulte, 5 euros enfant.

LA CLEF

Tous en scène !

► Les 1^{er} et 2 juin, à 21h, par les ateliers Théâtre adultes. Mise en scène : Jérôme Pisani. Entrée libre.

► Le 4 juin, à 21h, par les ateliers Théâtre pré-ados. Mise en scène : Isabelle Destrez. Entrée libre.

► Le 9 juin, à 21h, par les ateliers Théâtre ados.

Mise en scène : Isabelle Destrez. Entrée libre.

► Le 13 juin, à 14h, par les ateliers Théâtre îlots 7/9 ans. Mise en scène et adaptation : Sébastien Barat. Entrée libre.

I LIBRES OPINIONS I

Union pour Saint-Germain

LA CRISE EN FRANCE...

La dette de la France... Et Saint-Germain-en-Laye dans tout cela ?

Face à la dette abyssale qui pèse sur nos épaules et sur celles de nos enfants, les experts de droite comme de gauche le reconnaissent : il faudra remettre à plat nos finances publiques.

Le retour espéré à une croissance trop modérée ne permettra pas de supprimer le déficit et les dettes ; le financement des retraites va réclamer des mesures douloureuses et la situation des comptes sociaux ne permet pas d'envisager la résorption du déficit cumulé de la Sécurité Sociale.

Dans ces conditions, le gouvernement actuel, comme celui qui sera issu des élections de 2012, devront opérer, comme le prône dès à présent la commission Carrez (député UMP) : "un gel strict des concours de l'Etat aux collectivités locales". Manuel Valls (député PS) n'est pas en reste et déclare : "il est urgent de remettre les finances publiques sur une voie soutenable. Non pas pour le plaisir, mais parce que nous atteindrons bientôt le seuil de non retour qui paralysera toute notre action physique".

Premières visées, les collectivités locales, l'Etat ayant décidé de geler ses concours. La reconduction en volume correspondant à une évolution au rythme de l'inflation sera remplacée par une reconduction en valeur. Une péréquation favorisera les communes les plus pauvres.

Et Saint-Germain-en-Laye, dans tout cela ?

Ne nous leurrions pas, la baisse effective de nos recettes nous conduira à une réflexion approfondie sur notre train de vie. Il nous faudra nous recentrer sur l'essentiel et avoir le courage de renoncer à ce qui ne l'est pas ; le toujours plus, le tout, tout de suite, c'est fini!

Comptez sur nous pour veiller à ce que demain encore, et plus que jamais, chaque Euro dépensé soit un Euro utile. Saluons aujourd'hui la dette modérée de notre cité. Notre gestion passée nous permet d'aborder l'avenir, ici à Saint-Germain-en-Laye, avec un peu plus d'optimisme.

Maurice Solignac, maire-adjoint

Visitez notre blog : <http://unionpoursaintgermain.com>

Rendez-vous également sur le blog d'Emmanuel Lamy : <http://emmanuel-lamy.typepad.fr>

Ensemble pour Saint-Germain

CIRCULATION EN CENTRE-VILLE DE SAINT-GERMAIN-EN-LAYE : IL EST TEMPS D'AGIR !

La circulation en centre-ville de Saint-Germain-en-Laye est devenue inextricable et incohérente. Les files de voitures et de bus, matin et soir, encombrant en permanence nos rues. Chaque jour, un flot de véhicules converge dans un enchevêtrement bruyant jusqu'à la place du château depuis les rues du Prieuré, de la République et de la place Royale.

Les travaux de voirie et d'aménagement ne peuvent être invoqués comme excuses. Ils sont nécessaires et chacun peut le comprendre. Mais ces travaux ne régleront rien puisqu'en réalité, depuis longtemps, le réseau routier est saturé.

Il est donc temps d'agir car si l'augmentation de la population saint-germanoise de 40 000 à 43 000 habitants entre deux recensements présente quelques avantages, nul doute qu'elle occasionne de plus en plus de déplacements et donc, de pollutions !

Face à cette situation, rien de visible, d'organisé et de cohérent n'est réellement mis en œuvre.

En attendant l'application d'un plan de transport global sur notre ville, lequel passe certainement par la création du futur parking souterrain de la piscine, il faut trouver dans l'urgence des solutions.

Réguler le flux des piétons aux heures de pointes aux approches du RER, réorganiser le ramassage des ordures ménagères et accroître la présence systématique de policiers municipaux aux heures de pointes sur les axes de circulation sensibles... constituent des axes d'action immédiats qui pourraient être mis en place rapidement.

Ces quelques solutions simples permettraient déjà, et sans nul doute, de réduire les encombrements actuels et le ballet incessant des véhicules en centre-ville. Il en va de la sécurité et du bien-être de tous.

Arnaud Péricard, Béatrice Bruneau-Latouche, Jean-Pierre Quemard, Corinne Legrand, Jean-Noël Blanc
www.ensemblepoursaintgermain.fr

Saint-Germain solidaire

L'ÉCOLE PUBLIQUE VA MAL : RÉSISTANCES AU LYCÉE JEANNE D'ALBRET

Depuis le début de l'année, les actions se multiplient pour protester contre la politique désastreuse du Gouvernement en direction de l'école et devant la dégradation du service public de l'Education nationale.

Une réforme du lycée est en cours avec le projet de modification de la classe de seconde. Les enseignants du Lycée Jeanne d'Albret à Saint-Germain jugent cette réforme scandaleuse, inapplicable et dangereuse pour les générations actuelles et futures.

Les différentes mesures sont incohérentes et remettent radicalement en question la qualité du système scolaire. Deux heures d'accompagnement personnalisé sont proposées dans la classe de seconde. Malheureusement les établissements ne disposent pas des moyens suffisants pour que ces heures se fassent en petit groupe.

Nous assistons aussi à une réduction drastique des horaires par discipline. Chaque discipline voit son quota horaire diminué. La réduction d'horaires entraînera des suppressions de postes.

De plus, les conditions d'entrée dans le métier deviennent inacceptables pour les professeurs comme pour les élèves. A la rentrée prochaine, les professeurs stagiaires, sans expérience, seront affectés à temps complet. Le dispositif "de compagnonnage" censé pallier le manque de formation, implique que les professeurs accompagnants s'absentent de leurs classes pour suivre les stagiaires. Les élèves pâtiront des discontinuités pédagogiques liées aux difficultés prévisibles des remplacements de professeurs accompagnants.

Il est urgent d'ouvrir le chantier d'une rénovation en profondeur de l'Education nationale avec l'ouverture d'un vaste chantier des méthodes pédagogiques, avec l'ensemble des acteurs concernés, afin d'inventer l'École de demain.

Pascal Lévêque, Nicole Frydman, Emmanuel Fruchard et Blandine Rhône

Informations sur <http://ps.saintgermain.over-blog.org>

I PATRON, AUTEUR ET SPONSOR DES HOCHEYEURS I

Nicolas Caron sort un nouveau livre

À la tête de la société saint-germanoise Halifax Consulting – sponsor de l'équipe de hockey sur gazon de Saint-Germain – Nicolas Caron vient de publier "Les clés mentales de l'excellence commerciale" (Ed. Dunod), qui traite dans le détail des aspects mentaux de la vente.

Le Journal de Saint-Germain. - Quel est le domaine d'activités de Halifax Consulting ?

Nicolas Caron. - Nous sommes spécialistes de la formation commerciale. Aujourd'hui, plus de 200 clients font appel aux services de nos 35 consultants.

Nous travaillons pour des sociétés comme Crédit du Nord, BNP

Paribas, Siemens, Dell, Citroën, SFR ou encore Ford et Pall à Saint-Germain-en-Laye et possédons deux filiales en Espagne et au Maroc.

Le JSG. - Quel est le thème de votre dernier livre ?

Nicolas Caron. - Avec Antoni Girod, expert de la préparation mentale des sportifs de haut niveau et consultant chez Halifax, nous avons fait le parallèle entre la performance sportive et le monde commercial.

Athlètes et vendeurs qui visent l'excellence doivent savoir aller au-delà des seules compétences techniques.

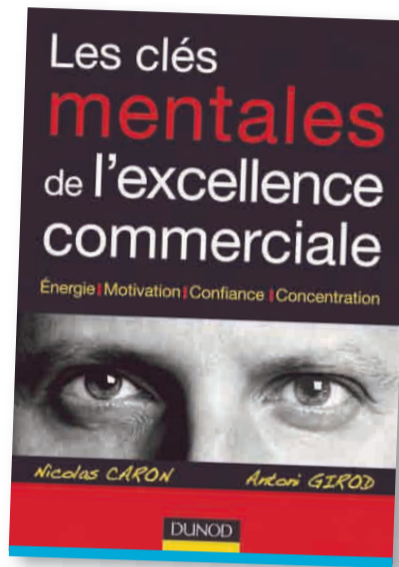
Ce livre donne des clés aux com-

merciaux pour gérer, sans l'aide de leur manager, l'énergie, la motivation, la confiance en soi et la concentration.

Le JSG. - Vous êtes sponsor du club de hockey sur gazon de Saint-Germain. Pourquoi cet engagement ?

Nicolas Caron. - Ma rencontre avec les responsables du SGHC a été déterminante. Ils se démènent pour emmener au plus haut niveau l'équipe qui est quand même quatre fois championne de France ! Joueurs et staff sont impliqués, tout en restant simples. Nous avons signé pour trois ans. Leur combativité nous rend très fiers de les voir porter nos couleurs !

Contact : www.halifax.fr ❖



BRÈVES

→ **Recrutement**
CartridgeWorld recrute pour Saint-Germain, un(e) vendeur(se) motivé, rigoureux, organisé, précis dans le travail, autonome et ayant le goût du travail en équipe. Contrat en CDD de 6 mois puis CDI. Salaire : smic. Poste à pourvoir pour début juillet. Candidature à adresser à : gsrebnik@hotmail.com

→ **Massages**
L'enseigne Nature et Minéraux (4 bis, rue des Joueries), élargit son offre en proposant des massages bien-être. **Contact** : 06 22 30 17 14.

→ **Fête des pères**
L'atelier Le Parfum en herbe (20, rue Danès-de-Montardat) propose aux enfants, à partir de 6 ans, un atelier spécial fête des pères, les 9, 16 et 19 juin. Au programme : décoration d'un flacon et création d'un parfum. **Contact** : 01 30 61 98 49.

EMPLOIS

OFFRES

→ **Garde enfant à domicile après l'école** (à partir de septembre 2010) recherchons personne expérimentée pour garder Louis, 4 ans, à son domicile après l'école de 16h15 à 19h15 tous les jours sauf mercredis. Quartier Alsace. Possibilité garde partagée. **Contact** : 06 72 22 22 50

→ **Nous recherchons une famille pour partager notre nounou**, à partir de septembre 2010, dans le centre de Saint-Germain (de préférence proche du quartier des lycées). **Contact** : 06 62 91 00 17 ou 06 65 78 28 84

→ **Cherche une personne pour le soutien scolaire à domicile pour mes deux enfants actuellement scolarisés en classe de 5^e et 3^e de préférence une personne libre toute la semaine.** **Contact** : 06 23 56 23 26 ou 01 78 64 81 40

DEMANDES

→ **Jeune femme sérieuse et responsable cherche à faire quelques heures de repassage à son domicile.** Possibilité retrait et livraison de votre linge. Tous secteurs à Saint-Germain. **Contact** : 06 28 91 50 69

→ **Nounou avec expérience et références recherche pour septembre une famille avec bébé pour garde partagée 4/5 jours par semaine.** Bon soin et tendresse assurée. **Contact** : 06 62 45 93 98

→ **Jeune femme de confiance recherche 3 heures de ménage le lundi matin.** **Contact** : 06 22 71 39 87

→ **Rentrée de septembre, femme avec expérience du soutien scolaire en primaire et sixième depuis plusieurs années se propose pour le suivi d'un ou deux enfants les lundi, mardi, jeudi et vendredi après les heures de classes.** **Contact** : 01 34 51 66 42

UN GRAND CHOIX DE TAILLES

I SUPER STAR I
(PRÊT-À-PORTER FÉMININ)

Un stock renouvelé chaque semaine, une mode à petits prix pour les femmes, allant de la taille 34 au 42 et des accessoires tels bijoux, ceintures, chaussures et sacs, voilà ce que propose la boutique Super Star qui vous accueille **du lundi au samedi, de 10 heures à 19h30 et le dimanche, de 10 heures à 13h30.**

I 34, RUE DE POLOGNE - 01 39 73 82 88 I

PARIS, BANLIEUE ET PROVINCE

I SERGE TRANSFERT I
(TRANSPORT DE PERSONNES)

Transport de personnes
Aéroports : Roissy, Orly, Beauvais.
Toutes gares, Paris, banlieues et toutes destinations provinces.

I 06 58 18 88 35
SERGETRANSFERT@HOTMAIL.FR I

RESTAURANT JAPONAIS

OUVERTURE DE LA TERRASSE D'ÉTÉ

Livraison à domicile ou au bureau (à partir de 18€)
Plat à emporter - 10% (à partir de 10€)

pour tout menu sur place 1 café offert

A EMPORTER :
Menu à 15€ = 1 coca offert
Menu à 30€ = 1 bière offerte

Spécialités : Sushi, Maki, Sashimi, Yakitori, Brochettes grillées au charbon de bois.

01 39 21 88 88
19 rue de la République
78100 St Germain-en-Laye

Babychou La garde de vos enfants en tout sérénité

- Accompagnement et sortie de crèche/école
- Baby-sitting en journée ou soirée
- Auxiliaires familiales

Agence agréée qualité
Profitez de 50% de réduction sur vos impôts!

60, rue de la République
78100 St Germain en Laye
Tél: 01 34 51 17 40 - Port: 06 75 50 80 98
E-mail: contacts78nord@babychou.com



MARIAGES

PAR PHILIPPE PIVERT
SAMEDI 24 AVRIL



Rachida Bouamara
Fares Bouchelig

PAR ANNE GOMMIER
VENDREDI 14 MAI



Samia Zhibi
Fabrice Benyakhlef

PAR ARNAUD PERICARD
MERCREDI 12 MAI



Mélanie Palfer-Sollier
Nicolas Benichou

PAR EMMANUEL LAMY
VENDREDI 14 MAI



Marielle André
Denis Lefeuvre

DÉCÈS

- Jean Bourdais
- Andrée Schlitter veuve Le Noac'h
- Jacques Caillaud
- Eugène Joyeux
- Micheline Michel veuve Tzalas
- Manuel Gallet
- Marie Coarasa veuve Lillo Escobar
- Jean Jourdain
- René Bats
- Jeanne Piard veuve Rouyer
- Georges Serment
- Andréa Audisio veuve Versault
- Huguette Hottin
- Jean Sergent
- Colette Wittrant épouse Gillat
- Henriette Potel veuve Hannard
- Claude Desmont
- Michel Ruhe
- Alain Duclos
- Marie-Anne Pottier épouse Grau
- Christine Bouvier veuve Bahuaud
- Henri Crombez
- Gisela Ziegłowski épouse Sac
- Magdeleine Coppin veuve Le Baut
- Michel Gouverne
- Madeleine Devèze
- Maurice Lambert
- Lucienne Ulmet veuve Pavy
- Jean-Claude Bouillant
- Jacques Charles



ATTENTION AUX DÉMARCHEURS

► Des lecteurs se sont étonnés des appels téléphoniques de démarcheurs qui se prévalent d'une recommandation du maire de Saint-Germain. Leur vigilance n'a heureusement pas été prise en défaut : la Ville n'apporte en aucune façon son soutien à une démarche commerciale, quelle qu'elle soit. Les personnes concernées sont donc des usurpateurs.

► Par ailleurs, la société *Eser*, représentée à Saint-Germain-en-Laye par Frédéric Farago au 06 11 59 05 32, est la seule habilitée à commercialiser les espaces publicitaires du *Journal de Saint-Germain*, premier support de communication de la Ville de Saint-Germain et du *Guide de la Ville* (chèques à l'ordre du Trésor Public).

Toute personne physique au morale autre que la société *Eser* prétendant agir au nom de la Ville de Saint-Germain-en-Laye dans le cadre de la régie publicitaire se rendrait coupable d'usurpation et serait susceptible d'être poursuivie en justice.

Cartonnier XIX^e
en noyer

Meuble ART DÉCO
palissandre
et cycomore

Commode
Directoire
en noyer XIX^e

ANTIQUITES
Atelier d'ébénisterie
Restauration de meubles anciens

ACHAT ~ VENTE
Meubles 18^{me} - 19^{me} de Style et Art déco
Bibels - Tableaux

JACQUES SAUQUET
141, rue Léon Desoyer - 78100 St-Germain-en-Laye - Tél. 01.39.16.49.57
Ouvert du mercredi au samedi de 10h à 12h15 et de 14h30 à 19h

3, rue des Coches 78100 Saint-Germain en Laye
tél. 01 39 73 16 63

OSMONT
Chocolatier
Pâtissier

Meilleur Ouvrier
de France

41, rue Maurice Berteaux 78700 Conflans Sainte-Honorine
tél. 01 39 72 61 39
www.patisserie-osmont.fr

UNE QUESTION
SUR LA DISTRIBUTION
DU *JOURNAL*
DE SAINT-GERMAIN ?
INFO
DISTRIBUTION
01 30 87 20 37

QUESTIONS - RÉPONSES

LUTTE CONTRE LA PROSTITUTION : QUI FAIT QUOI ?

Depuis quelques mois, nous sommes nombreux à avoir noté une recrudescence de la prostitution en forêt de Saint-Germain.

Ce phénomène est regrettable pour celles et ceux qui entendent se promener en toute tranquillité, seuls ou en famille. Quelles solutions pouvez-vous apporter pour que nos flâneries puissent rester sereines ?

M. G.H.

Face à la recrudescence de la prostitution et à l'initiative du maire de Saint-Germain Emmanuel Lamy, Jacques Myard, député-maire de Maisons-Laffitte, Marc Demeure, maire du Mesnil-le-Roi, Frédéric Bernard, maire de Poissy et Alain Outreman, maire d'Achères, ont adressé le 16 avril dernier, un courrier commun à Anne Bocquet, préfète des Yvelines.

"La forêt de Saint-Germain-en-Laye connaît depuis quelques mois une recrudescence spectaculaire de

la prostitution. Malgré l'intervention des forces de police dans les secteurs les plus occupés, les prostituées sont de plus en plus nombreuses et de plus en plus visibles.

Les nuisances en terme de santé publique et de sécurité qui accompagnent cette prostitution s'étalent aujourd'hui au grand jour.

La forêt de Saint-Germain-en-Laye doit rester un lieu privilégié pour les activités de plein air, pour les promenades familiales et la découverte de la nature.

Il est de votre responsabilité d'y assurer la sécurité et la tranquillité, et de préserver ces lieux aujourd'hui envahis par la prostitution et toutes les activités qui souvent l'accompagnent (consommation et trafic de stupéfiants notamment).

C'est pourquoi nous vous demandons aujourd'hui, devant l'aggravation flagrante de la situation, d'intervenir pour que cesse enfin la prostitution dans la forêt de Saint-Germain" ❖



Un contrôle d'identité en forêt de Saint-Germain.

LA CIRCULATION DES POIDS LOURDS EN VILLE

Déjà pollués par la circulation de la rue Priolet, nous subissons de surcroît un flux important de camions de gros tonnage qui viennent de Conflans et tournent à droite dans la rue Péreire, où je demeure, pour rejoindre la RN 13.

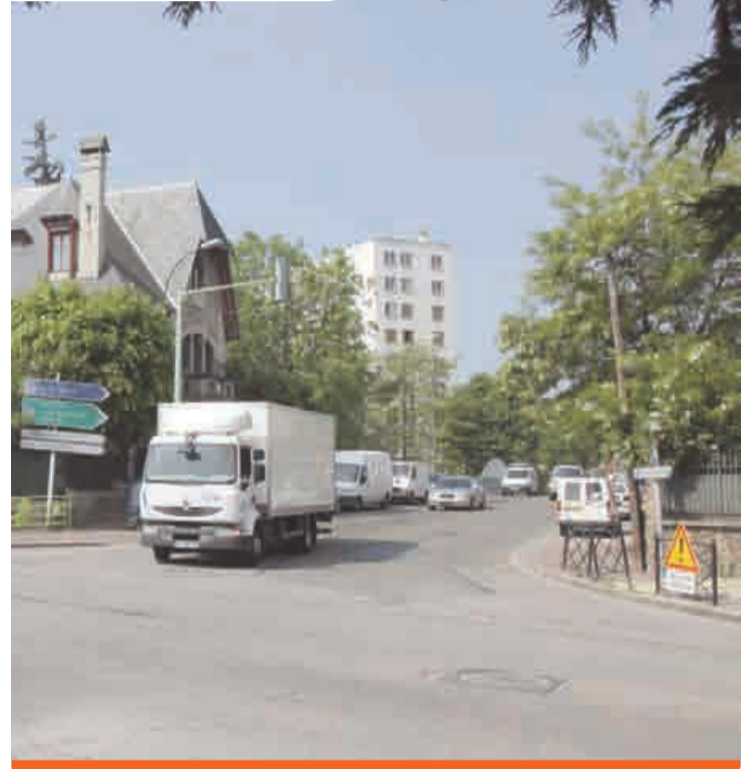
Cette circulation de camions entraîne des pollutions importantes (vibrations, chaussée détériorée, bruit...). Serait-il possible de leur interdire de tourner dans la rue Péreire ?

M. D.S.

Une limitation à 10 tonnes des véhicules autorisés à circuler dans la rue Péreire, entre la rue Albert-Priolet et le carrefour avec la RN13, va très prochainement être mise en place.

Cette limitation permettra d'éviter le passage des poids lourds à fort tonnage. À plus long terme, (à l'horizon 2015), le projet de bouclage de la Francilienne (autoroute A104), qui réalisera la jonction entre Méry-sur-Oise et Orgeval, devrait permettre de désengorger la rue Albert-Priolet. ❖

La rue Péreire va être interdite aux poids lourds de plus de 10 tonnes.



MICHEL MONTORO

Tél. 01. 30. 87. 57. 57 Conseil Immobilier

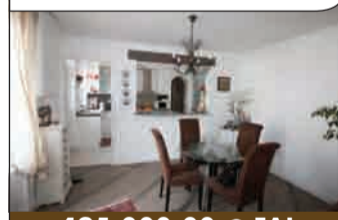
FOURQUEUX



1 390 000,00 € FAI

Belle maison dans quartier calme et sur un terrain arboré d'environ 2500m². Composée d'une grande réception avec cheminée sur belle terrasse exposée sud, 5 chbres dont 2 en rez de chaussée, 2 SdB, 1 salle de douches, mezzanine, sous-sol total avec un grand garage, cave, buanderie et salle de jeux. Proche lycée international et RER.

SAINT-GERMAIN-EN-LAYE



495 000,00 € FAI

Maison de ville 1930 sur cour quartier Peireire, entièrement renovée : séjour avec cheminée, cuisine équipée, 3 chambres avec parquet, une salle de bains et 2 WC. Terrasse bois, 2 caves et un box.

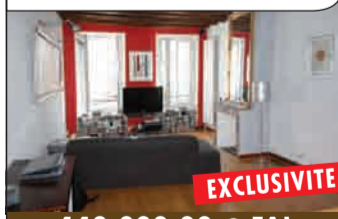
LE MESNIL LE ROI



995 000,00 € FAI

Au coeur du vieux village, maison ancienne. En lisière de forêt, accès rapide RER de ST GERMAIN, proximité commerces et écoles. Véranda, cuisine, salle à manger, salon cheminée. 1er étage : 3 chbres dont une avec terrasse, SdB. 2ème étage : 2 chbres, appart. de 60 m² avec grande pièce à vivre. Caves et garage. Grande cour et jardin suspendu.

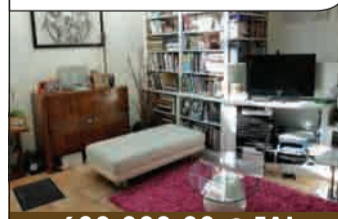
SAINT-GERMAIN-EN-LAYE



440 000,00 € FAI

Centre ville 5 mn RER, Bel appartement 3 pièces en duplex entièrement rénové dans un immeuble ancien comprenant : séjour avec cheminée et poutres, grande cuisine équipée, 2 chambres, salle de bains. Grenier. Parfait état.

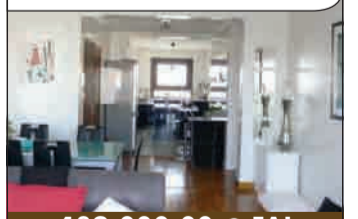
SAINT-GERMAIN-EN-LAYE



630 000,00 € FAI

Proche centre, ravissante maison de ville, charme de l'ancien, excellent état, belle luminosité. Séjour, salle à manger, cuisine équipée, 3 chambres, salle de bains, salle d'eau, cave et grenier.

SAINT-GERMAIN-EN-LAYE



489 000,00 € FAI

Centre ville bel appartement refait à neuf comprenant un séjour avec cuisine Américaine équipée, 2 chambres, salle de bain, cave et parking. Proche commerces et RER. A voir rapidement !

Frontine & Léon

Décoration Design Intérieur et extérieur



- Slide
- Qui est Paul ?
- Pop Corn
- Etage "intime"

75, rue au Pain
Saint-Germain-en-Laye
☎ 01 39 21 97 10



1, place André Malraux • 78100 Saint-Germain-en-Laye

www.cabinet-montoro.fr

accueil@cabinet-montoro.fr

2
millions
d'auditeurs

Diffusée du lundi au vendredi, entre 11h et 12h30, l'émission "Le Fou du roi", sur France Inter, est la plus écoutée en France sur cette tranche horaire

IL TOURNE "SECRETS D'HISTOIRE" AU CHÂTEAU DE SAINT-GERMAIN I

Stéphane Bern, roi des médias, favori du public

Avec lui, vous pouvez revoir votre copie et vos a priori. Dans la foule qui se forme devant le château de Saint-Germain alors qu'il tourne un volet de la série *Secrets d'Histoire*, pas plus de lecteurs de *Point de vue* ou de *Dynastie* que de roi de France du XXI^e siècle.

Ses fans, ceux qui l'abordent timidement pour le prendre en photo ou celles qui crient "Stéphane !" comme on criait "Patrick !" (Bruel) il y a vingt ans, sont des adolescents.

On a même vu, ce jour-là, un papa promenant son fiston de 2 ans en poussette lui dire : "Regarde, c'est Stéphane Bern"...

LES CHÂTEAUX, SA PASSION D'ENFANCE

Celui qui est aujourd'hui à la tête de deux émissions quotidiennes (*Comment ça va bien !* sur France 2 et *Le Fou du roi* sur France Inter) et d'émissions ponctuelles, rythme qu'il qualifie de "cycle infernal mais très réjouissant pour un métier de pas-

sion", est surpris de l'engouement qu'il suscite. "C'est un phénomène propre à la télévision et je m'étonne toujours que les gens viennent me trouver. Je n'ai jamais eu l'âme d'un badaud et, plus jeune, les présentateurs du petit écran ne me fascinaient pas".

Sa passion, c'était plutôt les châteaux. "Tout gamin, j'ai visité tous ceux autour de Paris. Celui de Saint-Germain est sur ma "top-list" !"

Le domaine, la chapelle, la cour, les toits... Stéphane Bern aura fait le tour du propriétaire en une après-midi, pour conter, à travers ce monument, l'histoire d'Anne d'Autriche, document qui sera diffusé cet été sur France 2.

"Mon but, c'est de proposer au public des portraits de personnages historiques et de mêler la petite et la grande histoire. Faire découvrir des lieux, des choses, des gens, c'est la vocation du service public".

Et selon lui, nul doute qu'après cette émission, Saint-Germain-en-Laye verra affluer bon nombre de visiteurs. ❖



Adulé du jeune public et... passionné de chiens, Stéphane Bern discute volontiers avec les passants.



Stéphane Bern s'est spontanément prêté au jeu des questions-réponses.



Stéphane Bern voyage léger ! Avec son équipe d'une dizaine de personnes, il enregistre les séquences de son émission *Secrets d'Histoire* devant le château de Saint-Germain.

FRANCE 2 ACHÈTE
"LE FOU DU ROI"

le Parisien

"France 2 achète "le Fou du roi", indique Le Parisien dans son édition du 17 mai. Sur France Inter, "le Fou du roi" va fêter ses 10 ans. Une longévité dont compte bien profiter France 2. Dès la rentrée, Stéphane Bern va adapter son émission de radio pour la télévision. La marque "le Fou du roi" arrivera tous les samedis à 18 heures".

Démarrage
des Travaux !



À St-Germain-en-Laye,
dans une allée privée...

Votre Maison de 5 Pièces

à partir de **550.000€**

Bureau de Vente

37, rue de Fourqueux

Ouvert lundi, jeudi et vendredi de 15h à 19h,
samedi et dimanche de 10h à 12h et de 14h à 19h.



Windsor
www.windsor.fr

01 30 61 23 07