

Prochain JSG le 3 septembre
Bonnes vacances à tous

JOURNAL

DE SAINT-GERMAIN

BIMENSUEL - NUMÉRO 571 - VENDREDI 9 JUILLET 2010

7 KIA
SÉRIES LIMITÉES
KIA FIFA WORLD CUP™
DES ÉQUIPEMENTS INCROYABLES À DES PRIX IMBATTABLES

KIA RIO À PARTIR DE 9 990 €

- Climatisation
- Lève-vitres électriques
- Servosuspension
- Servoservos
- Servoservos
- Servoservos
- Servoservos
- Servoservos
- Servoservos
- Servoservos

AMDS
Votre Concessionnaire KIA
26, RUE AMPÈRE, 78100 - ST GERMAIN-EN-LAYE
01 34 51 52 54
6, RUE DES PEUPLIERS, 92000 - NANTERRE
01 55 66 03 03

KIA, le seul constructeur à garantir tous ses modèles 7 ans
Centre d'essai permanent KIA www.kia.fr



SUPPRESSION DE LA DALLE DU CENTRE COMMERCIAL

Voilà le nouveau Bel-Air

P. 20

(Image : KA-RA.)



7 Cet été et toute l'année
Des étudiants aux côtés des seniors

8 Son et lumière des 25 et 26 juin
Revivez un spectacle éblouissant

→ Le Bel-Air en 3D

le Parisien

Dans son édition du 26 juin, *Le Parisien* rappelle que "le quartier du Bel-Air prépare sa révolution".

"Une exposition publique sur le projet d'aménagement du Bel-Air s'est tenue le 26 juin sur la place Schubert. Les habitants ont pu découvrir un film en 3D de trois minutes réalisé par le cabinet d'architecte en charge du projet, et poser des questions sur le devenir de ce quartier, né en 1974 et peuplé de 7000 habitants. (...)".

"D'un point de vue financier, c'est le plus gros chantier jamais consenti par Saint-Germain-en-Laye", a détaillé Emmanuel Lamy, qui avance un budget de 10 millions d'euros, "entièrement" autofinancés par la ville, sans recours à l'endettement ni à une hausse de la fiscalité. Lors de la présentation du projet aux élus et à la presse, le 23 juin, le maire a révélé que la commune avait bouclé le rachat du dernier commerce manquant à l'appel". ❖



Le 26 juin, les habitants du Bel-Air sont venus s'informer sur le projet de suppression de la dalle de leur quartier.

→ Bouclage de l'A104 : décision en octobre !

le Parisien

Emmanuel Lamy et David Douillet sont convenus du tracé de la Francilienne, qui devrait être arrêté définitivement en octobre. *Le Parisien* rapporte d'ailleurs les préconisations du député de Poissy, qui "a demandé une remise à plat du projet de prolongement de l'A104. Le parlementaire, qui a pris le dossier en mains, se prononce pour un bouclage de la Francilienne, en tenant compte des besoins économiques et de la qualité de vie des riverains. Il est en effet favorable à la création de l'autoroute pour assurer l'avenir des entreprises, mais la voie rapide ne doit pas menacer la santé des riverains. Durant ses démarches, David Douillet a insisté pour que le dossier soit intégré dans le projet du Grand Paris". ❖

→ 6 000 spectateurs pour le Son et Lumière

le Parisien

"La ville de Saint-Germain a marché sur les traces du célèbre son et lumière vendéen, le Puy-du-Fou", relate *Le Parisien*.

"Vendredi 25 et samedi 26 juin, ce spectacle a été organisé avec en vedette le château qui s'est animé d'effets spéciaux, d'illuminations et de centaines d'acteurs amateurs. Près de trois cents figurants ont participé à cet événement pour raconter l'histoire de la cité royale. Six mille spectateurs sont venus.

Les gradins avaient été installés durant le week-end précédent et les figurants s'étaient préparés depuis le mois d'avril.

Des habitants de la ville, mais aussi de Fourqueux, du Vésinet ou encore d'Achères et du Mesnil-le-

Roi ont interprété les différents rôles. "Tout le monde s'est pris au jeu. Il y a eu énormément d'enthousiasme", raconte Jean-Claude Pelletier, le coordinateur.

Chacun des participants s'était vu remettre une fiche pratique individuelle comprenant des informations sur la période d'entrée en scène.

"Parmi les quelque 400 comédiens amateurs, certains ont joué plusieurs rôles, poursuit-il. Afin d'éviter les "couacs", près de 180 personnes s'étaient réparti les tâches en coulisses".

La mise en scène avait été confiée à Jean-Claude Baudouin, spécialisé dans les grands événements. Il a participé à des spectacles similaires aux châteaux de Versailles, Blois ou encore Chambord. ❖

→ Le SIAAP fête la lavande

le Parisien

Le Parisien revient sur la Fête de la lavande, qui s'est déroulée dimanche 27 juin sur le site de Seine-Aval, au nord de la forêt.

"La 11^e édition de la Fête de la lavande n'a pas failli à sa réputation de rendez-vous convivial et familial. Tout au long de la journée, 15 000 curieux sont venus cueillir la lavande dans les champs et mettre en bouquets ou en sachets cette plante à l'agréable senteur méditerranéenne. Le Syndicat interdépartemental pour l'assainissement de l'agglomération parisienne (Siaap), organisateur de l'événement, a, comme d'habitude, très bien fait les choses avec des ateliers pédagogiques pour les jeunes, une chasse au trésor, des balades à poney ou des croisières sur la Seine". ❖



Le 27 juin, dans les champs de lavande de Saint-Germain.



Univers du livre

à Saint-Germain-en-Laye

1, rue de Pologne - Tél. : 01 34 51 12 70

AU...NOUVEAU...NOUVEAU...NOUVEAU...NOUVEAU...NOUVEAU...NOUVEAU...NOUVEAU...NOUVEAU...NOUVEAU...

Univers du Livre à Saint-Germain rachète et revend les livres, cd et dvd d'occasion.

Le rachat s'effectue du mardi au samedi de 10h à 18h au sous-sol du disque.

SOMMAIRE



ensemble2générations



Son et lumière



(Image : KA-RA.)

Le Bel-Air en 3D

Vu, lu, entendu	2
Le Bel-Air en 3D	
Travaux	4
Attention aux restrictions de circulation à l'occasion des travaux de voirie de l'été	
Logement	5
Encore des malfaçons aux 3F du Bel-Air	
Solidarité	7
Ensemble2générations : de l'aide contre un toit	
Spectacles	8
Revivez le "Son et Lumière"	
Vacances	9
Idées de destinations, de lectures et de sorties	
Le Journal de l'Été	De I à IV
(entre les pages 10 et 11)	
Transports en commun	12
Un nouveau réseau de bus le 30 août	
Sports	13
Tous au Forum des sports le 4 septembre	
Culture	14 et 15
C'est le moment de s'inscrire à LA CLEF	
Bel-Air	20
Découvrez son nouveau visage	

C'est notre histoire !

Ce sont les heures les plus glorieuses de notre histoire que le "Son et lumière" des 25 et 26 juin derniers a fait magnifiquement revivre, lorsque le château de Saint-Germain était le siège du Gouvernement de notre pays, qui était alors un des plus puissants du monde, sous la première moitié du règne de Louis XIV.



PAR EMMANUEL LAMY

Ce spectacle exceptionnel, sans précédent depuis le départ du monarque, né à Saint-Germain, pour le château de Versailles, nous le devons à la coopération étroite qui s'est nouée depuis 2007 entre l'association "C'est Notre Histoire" et la municipalité. Ainsi nous avons pu offrir ces moments inoubliables aux Saint-Germainois.

Mais c'est surtout aux centaines de bénévoles, passionnés et enthousiastes, que va notre reconnaissance. Se préparant avec beaucoup de soin, encadrés par des professionnels et des spécialistes des grandes manifestations en plein air, ils ont donné de notre ville la plus belle image qui soit, attirant près de 6000 spectateurs, qui sont tous repartis enthousiastes.

Ensemble, c'est une nouvelle page de l'histoire prestigieuse de Saint-Germain-en-Laye que nous avons tournée, nous pouvons en être fiers !

Je vous souhaite à tous très chaleureusement de bonnes vacances.



Le Journal de Saint-Germain
16, rue de Pontoise
78100 Saint-Germain-en-Laye

Directeur de la publication
Emmanuel Lamy
Rédacteur en chef
Stéphane Sardella

Journaliste
Bérengère Adda

Mise en page
Céline Canessa

Photographies
Jacques Paray

Secrétariat
Marie-Josée Goncalves
Tél. : 01 30 87 20 74

Administration et portage
Véronique Guibé
Tél. : 01 30 87 20 37 (24 h/24)

Publicité
Eser : 06 11 59 05 32

Distribution
Adrexo : 01 39 75 51 93

Impression : IME
3, rue de l'Industrie
25112 Beaume-les-Dames Cedex
Tél. : 03 81 84 11 78

Papier 100 % recyclé
Tirage : 31 500 exemplaires
ISSN : 0293-8278

Restaurant Marocain

L'oasis de Massa

ouverture en août

2, rue St-Pierre 78100 St Germain en Laye
tél: 06-65-24-95-25

<http://www.oasis-de-massa.com>

ALLÔ MONSIEUR LE MAIRE

Votre maire vous répond en direct pendant une heure, ou plus si nécessaire. "Allô Monsieur le Maire" vous donne rendez-vous chaque premier et troisième vendredi du mois, de 11h à 12h.

Le prochain rendez-vous se déroulera **le vendredi 3 septembre**. Il suffit de composer le : **0 800 078 100** (appel gratuit depuis un poste fixe). Vous pouvez aussi appeler le maire hors de ces périodes ou prendre rendez-vous avec lui en téléphonant au **01 30 87 20 10**.

SAINT-GERMAIN LA TÊTE DANS LES ÉTOILES

Souvenez-vous, en mars dernier, *Le Journal de Saint-Germain* annonçait l'implantation dans notre ville du centre de sécurité principal de *Galiléo*, le système européen de navigation par satellite. Le 21 juin, dans une lettre adressée à Emmanuel Lamy, le ministère de la Défense a confirmé cette excellente nouvelle : "Concernant le Camp des Loges et l'implantation d'un centre du système Galiléo sur ce site, j'ai le plaisir de vous indiquer que dès l'annonce de l'avis favorable de la commission européenne à la proposition française, j'ai mobilisé les différents acteurs de ce programme pour le concrétiser".

DE NOUVEAUX CRITÈRES D'ATTRIBUTION POUR LES CARTES "RUBIS" ET "AMÉTHYSTE"

Depuis le 1^{er} juillet, le Conseil général a modifié les conditions d'attribution des cartes "améthyste" et "améthyste demi-tarif" qui offrent à leur détenteur la possibilité de voyager gratuitement ou à demi-tarif sur le réseau RATP et SNCF d'Île-de-France. Même constat pour la carte "rubis" qui permet de circuler gratuitement sur l'ensemble des lignes assurées par les transports routiers de l'Organisation Professionnelle des Transporteurs d'Île-de-France (OPTILE). Si vous êtes concerné(e), contactez le Conseil général au 01 39 07 74 89.

| CET ÉTÉ DANS LES RUES |

Des restrictions de circulation

Les travaux ne prennent pas de vacances. Plusieurs chantiers de voirie d'envergure vont être menés cet été afin de réduire au maximum la gêne occasionnée pour les automobilistes.

RUE SAINT-LÉGER (ENTRE LE N°8 ET LA RUE DES LAVANDIÈRES)

Élargissement de la chaussée et des trottoirs, renouvellement de l'éclairage public, création de 7 places de stationnement et traitement paysager.

Le chantier va se dérouler en trois phases (les dates annoncées sont indicatives) :

► **jusqu'au 13 juillet** : circulation alternée rue des Lavandières ;

► **du 13 juillet au 20 août** : circulation alternée dans la rue Saint-Léger. Attention : la rue de Boufflers sera fermée à la circulation (sauf celle des

riverains) ;

► **du 23 août au 10 septembre** : fermeture à la circulation de la rue des Lavandières et de la rue Saint-Léger (entre le n°8 et la rue des Lavandières).

RUE PRÉSIDENT ROOSEVELT (ENTRE LE CARREFOUR DU BEL-AIR ET LA RUE LÉON-DÉSOYER)

Réaménagement de la voirie création d'une piste cyclable bidirectionnelle, plantation d'arbres (dans la rue et sur la place Passy), renouvellement de l'éclairage public et enfouissement des réseaux France Telecom.

Du mois d'août au mois de novembre (durée prévue du chantier), le stationnement sera interdit et la circulation difficile (parfois alternée en fonction des besoins du chantier). ❖

Rue des Lavandières, où la circulation est alternée, un décompte des secondes permet aux automobilistes d'attendre sans s'impatienter.



27 M DE HAUT !

Au 2, rue des Lavandières, les deux peupliers qui culminent à 27 mètres de haut présentent des risques de basculement compte tenu de leur état phytosanitaire dégradé. Une réduction de la hauteur limiterait ce risque mais dénaturerait ces arbres qui vont donc être déracinés (les 15 et 16 juillet) conformément aux recommandations d'un ingénieur agronome expert en horticulture.

3 NUITS DE TRAVAUX

Le réaménagement du pôle RER, qui a désormais gagné la rue Thiers, va provoquer trois nuits de travaux du 19 au 20, du 20 au 21 et du 22 au 23 juillet. La rue Thiers et la place André-Malraux seront alors fermées à la circulation.

Les automobilistes qui souhaitent rejoindre la place Royale devront emprunter la déviation mise en place rue de la République. Ceux qui veulent gagner le centre-ville devront suivre la déviation par l'avenue Charles-de-Gaulle.

Contact : 01 30 87 23 15 et www.saintgermainenlaye.fr

Les travaux de réaménagement du pôle RER sont arrivés rue Thiers.



Cours du Prieuré

Enseignement Secondaire Privé • Directeur : M. VIARD

Résultats du BAC 2009

TSTG : 81% - TES Spé Éco : 80%

TS Spé Maths : 100%

27 Rue Diderot • 78100 St Germain en Laye

Tél. 01 34 51 29 72

www.coursduprieure.com • e-mail : infos@coursduprieure.com

BRÈVES

→ Des bonnes affaires avant votre départ en vacances

Les Super soldes d'été auront lieu le **samedi 10 juillet et le dimanche 11 juillet jusqu'à 13h**. Les commerçants pourront installer des étalages devant leur boutique. La place du Marché sera partiellement occupée par les commerçants du marché.

→ Pensez à la vestiboutique de la Croix-Rouge

Vous voulez renouveler votre garde-robe ? Vous faites de la place dans vos armoires ? Ne jetez rien. La vestiboutique de la délégation de la Croix-Rouge de Saint-Germain et de ses environs (2, rue Lulli) récupère les vêtements, les chaussures et les jouets. Contact : 01 34 51 72 75.

→ Enquête publique

Une enquête publique relative à l'activité de la station d'épuration Seine Aval (SIAAP) est ouverte en mairie jusqu'au 15 juillet. Le commissaire enquêteur reçoit personnellement, au centre administratif (86-88, rue Léon-Désoyer). Un dernier rendez-vous est encore fixé le 15 juillet, entre 14h30 et 17h30.

→ Amitié franco-américaine

À l'occasion du 20^e anniversaire du jumelage entre Saint-Germain et Winchester (Etats-Unis), l'association des Amis du jumelage organise une semaine américaine du **25 septembre au 1^{er} octobre 2010**. De nombreuses manifestations seront proposées (défilé de Harley Davidson, visites guidées de sites culturels ou historiques, concerts, démonstration/initiation de baseball, etc).

Une escapade en Champagne est aussi prévue pour faire découvrir cette région et ses spécialités aux Américains. Quelques places sont encore disponibles pour ce voyage qui aura lieu du 27 au 29 septembre. Informations au 06 61 84 51 10 et sur le site internet www.jumelage.org



Cuisine et Dépendance
 Mobilier - Matériel - Accessoire - Ustensile - Epicerie - Atelier Culinaire

15/17, rue au pain - Impasse Félicien David 78100 Saint Germain en Laye
 01 34 51 19 92
cuisine-et-dependance@orange.fr • www.cuisine-et-dependance.com

GHERARDI J.-P. Depuis 30 ans
Entreprise Générale de Maçonnerie
 Restauration - Transformation - Ravalement - Agencement cloison - Faux plafonds - Isolation

10, rue Lamé 78100 ST-GERMAIN-EN-LAYE
j-p.gherardi@wanadoo.fr

Tél. 01 34 51 42 64
Fax 01 34 51 42 34

| RÉHABILITATION DES RÉSIDENCES DES "3F" AU BEL-AIR |

Un chantier qui n'en finit pas !

C'est un chantier qui n'en finit pas. Six ans après le lancement de la procédure de réhabilitation des 469 logements du bailleur l'Immobilière 3F, des malfaçons subsistent.

Les 12 millions d'euros qui ont été investis dans les travaux – subventionnés à hauteur de 10% par la Ville, qui garantit par ailleurs les emprunts de l'Immobilière 3F – ont pourtant donné des résultats spectaculaires, mais, pour les locataires, les difficultés ont commencé dès le début du chantier.

"La réhabilitation a été faite en dépit du bon sens, estime Nathalie, qui habite au 7^e étage des bâtiments Lulli. Par exemple, des fenêtres ont été posées sur des plinthes abîmées. Avec le poids, tout s'affaisse. J'ai très peur de ce qui va arriver". Dans sa cuisine, dans sa chambre, l'humidité ronge les murs qui se détachent par pans entiers. Dans son bureau, alors qu'elle avait tout repeint, tout est à recommencer. "J'ai reçu un courrier des 3F l'an dernier stipulant qu'ils allaient prendre les choses en main. Mais il ne se passe toujours rien".

"ÇA FAIT DEUX ANS QUE ÇA DURE !"

Il faut parfois du courage lorsqu'on rentre chez soi, aux 3F. Christian Hébert, 25 ans, raconte : "Cet hiver, on était gelé. Comme il n'y a plus de joints aux fenêtres, on ne sentait pas le chauffage. Le froid passait. Tout comme l'eau lorsqu'il pleut. Les assurances refusent de prendre en charge ces travaux. Ça fait deux ans que ça dure".

Coursives ouvertes à tous vents, fils et gaines électriques pendants, local à poubelle inatteignable à cause de marches, interrupteurs badigeonnés de peinture et donc bloqués... La liste est longue.

Sans compter les ascenseurs, régulièrement en panne à Couperin et Lulli, qui génèrent l'angoisse de rester coincé – "ce sont les pompiers qui interviennent et non l'entreprise habilitée" –, nous a-t-on dit plusieurs fois, et la fatigue lorsqu'il faut monter les courses à pied.

Cyrielle, 22 ans, en sait quelque chose, elle qui habite avec sa mère au 5^e étage et peine avec ses sacs.

À l'écoute des conditions de vie des habitants, la Ville n'a cessé d'intervenir auprès des 3F pour que les malfaçons constatées soient réparées très rapidement.

Les locataires excédés demandent des comptes à l'Immobilière 3F. "Face aux retards intervenus dans le déroulement des travaux (la 3^e phase), le marché confié à la société GTM a été dénoncé en mai 2009 et repris par une autre entreprise", explique Pascal Braban, directeur départemental du bailleur social.

VERS UNE QUATRIÈME PHASE DE TRAVAUX

"Pour ce faire, il a fallu relancer un appel d'offres et trouver un nouveau prestataire qui s'est mis au travail dès le mois d'octobre. Il a notamment été chargé pour l'ensemble des bâtiments de créer des locaux de tri sélectif, d'achever la fermeture des coursives avec création de loggias, de refaire l'électricité



Chez Nathalie, l'absence d'étanchéité des terrasses provoque des infiltrations d'eau qui dégradent les murs.

et de terminer les travaux de finition dans les halls (peinture et carrelage, boîte aux lettres, ascenseurs)".

Seules les malfaçons qui ont donné lieu à un contentieux et à une bataille d'experts (comme l'étanchéité de certaines terrasses par exemple) ne peuvent être encore reprises. Il faudra d'abord que le litige soit tranché.

La sécurisation des caves et une optimisation de la maintenance des cabines d'ascenseur, qui sont parfois vandalisées, sont également en cours.

En attendant, les premières livraisons de chantier ont déjà eu lieu et la 3^e phase du chantier devrait, au plus tard, pouvoir être achevée à l'automne prochain.

Elle sera immédiatement suivie par la 4^e phase dite de "résidentialisation" (lire par ailleurs). ❖



"Au 4, rue Lulli, toutes les coursives ne sont pas encore fermées", souligne Nathalie.

Rêve Nature Spa
Source de bien-être

Un lieu unique à vivre

hammam offres Découverte cartes cadeaux

1^{er} SPA HAUT DE GAMME
au cœur de Saint-Germain en Laye

30, bis rue du vieil abreuvoir 78100 Saint Germain en Laye

01 30 87 09 79

www.revenature.fr

LABEL SPAS de France



4 PHASES D'UNE RÉHABILITATION DE GRANDE AMPLEUR

Les 469 logements de l'Immobilière 3F sont répartis au Bel-Air dans huit bâtiments (rues Jean-Baptiste Lulli, Emmanuel Chabrier, Camille Saint-Saëns, François Couperin, Arthur Honneger et Jean-Sébastien Bach) construits en 1974.

L'ampleur de la restructuration a justifié un chantier comportant quatre phases de travaux :

► débutée fin 2004, la première phase a concerné les menuiseries extérieures qui ont été remplacées par des fenêtres en PVC double vitrage ;

► la deuxième phase s'est déroulée dans les logements avec notamment le remplacement des sanitaires, des faïences, des sols souples, des tableaux électriques, des portes palières par des portes isophoniques (contre le feu et contre le bruit) munies d'un dispositif anti-effraction ;

► la troisième phase, qui se termine, a été essentiellement consacrée à l'enveloppe extérieure des bâtiments.

► la quatrième et dernière phase, dite de "résidentialisation" consistera à réaliser au

pied de chaque immeuble une partie privative uniquement accessible aux locataires.

12 MILLIONS D'EUROS

L'enveloppe du programme s'élève à 12 millions d'euros. Elle bénéficie d'une subvention de la Ville (10%), de la Région (10%) et de l'État (10%).

La Ville garantit les emprunts de l'Immobilière 3F.

Ces travaux n'ont entraîné aucune hausse de loyer pour les locataires autres que celles prévues chaque année dans les contrats de location.

SAINT-GERMAIN-EN-LAYE



Festival 2010

Karimouche
vendredi 24 septembre

Carmen Maria Vega

samedi 25 septembre

Rodrigue-

Camélia
Jordana

samedi 25 septembre

Alex et sa guitare

Oldelaf

VITRINES-DÉCOUVERTES
samedi 2 octobre

Sarah Olivier
Sam

Hocine Zerzour
Lizzie

Fab M

Chloé Lacan

Gaële - Renan Luce
vendredi 1 octobre

samedi 2 octobre

Yor - Hugues Aufray

vendredi 8 octobre

Chloé Sainte Marie

dimanche 3 octobre

Ben Mazué - Zaz

ARRIÈRES-SCÈNES, PODIUMS...

Kosh Doudou Swing Lison Hufschmitt Mickey Finn
Les Tistics chantent les Françaises Joane Calice
Jean-Pierre Vigneau Antonius Les Garçons
Zik boum - Estiv' enfant Fergessen Sophie Forte
Les FEV ...

samedi 9 octobre

Benoit Dorémus
Calogéro

FESTIVAL
DES MUSIQUES

24 septembre au 9 octobre

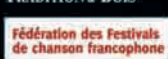
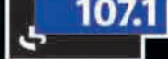
festival.net

www.myspace.com/festival

fnac / virgin / digitick ...

01 30 87 01 97

licence 780243 Conception & réalisation : Maribus



MERCI À LA VILLE DE SAINT-GERMAIN-EN-LAYE, AU THÉÂTRE ALEXANDRE DUMAS, AU THÉÂTRE DU VÉSINET, À LA CLEF, À LA VILLE DU PECQ ET AUX CINÉMAS C2L

| HÉBERGEZ UN ÉTUDIANT CHEZ VOUS |

Un pont entre les générations

Comme chaque jour, lorsqu'il frappe chez Germaine (81 ans), Nicolas (21 ans) est tout sourire. Un sourire que Germaine lui rend bien en ouvrant grand sa porte. Pourtant, il y a peu encore, ces deux personnes ne se connaissaient pas.

Comme ils nous l'ont confié, ils doivent leur rencontre improbable à "ensemble2générations". Pour tisser des liens entre les générations, cette association propose aux seniors d'héberger chez eux un étudiant qui, en échange, les fait profiter de sa présence et leur rend des services (*lire par ailleurs*).

Le Journal de Saint-Germain.- Pourquoi vous êtes-vous tournés vers "ensemble2générations" ?

Nicolas.- J'étais au Venezuela chez mes parents et je cherchais une solution de logement abordable pour pouvoir étudier dans une école de design à Paris. Dès mon arrivée à Paris, je suis allé voir l'association pour demander des informations complémentaires. J'ai rempli une fiche pour décrire ce que j'aime, ce que je n'aime pas...

Germaine.- Vivant toute seule depuis le décès de mon mari en février 2009, je ne me sentais pas à l'aise, isolée dans ma grande maison, surtout la nuit.

En plus, j'ai eu 6 enfants : vous imaginez bien l'ambiance qu'il y

avait dans la maison que nous avons fait construire à l'arrivée du petit dernier. Maintenant, ils sont tous partis et il y a un vide que je voulais combler.

J'ai donc rencontré Isabelle Etienne, une des responsables de l'association, sur les conseils de la secrétaire de la Paroisse Saint-Léger. Nous avons discuté pendant trois heures chez moi. Elle a vu comment je vivais dans ma maison : toujours ouverte à mes enfants, à mes 17 petits-enfants et 4 arrière (bientôt 5 !) ainsi qu'aux amis et aux relations nombreuses de mon mari, très impliqué dans la vie associative de Saint-Germain.

Le JSG.- Comment s'est passée votre première rencontre ?

Nicolas.- Ma mère et moi sommes venus faire sa connaissance, fin juillet 2009. Nous avons parlé un long moment et tout s'est bien passé.

Germaine.- La façon avec laquelle le jeune se présente, en particulier la politesse, est très importante. J'ai trouvé aussi que Nicolas avait un abord physique agréable. La question de l'affinité joue beaucoup. Quand on sympathise avec le jeune, ça va tout seul.

Le JSG.- En quoi consiste la solution que vous avez choisie ?

Germaine.- Je veux juste être un peu aidée selon les besoins du mo-



Depuis leur première rencontre en juillet dernier, la confiance s'est instaurée entre Germaine et Nicolas.

ment. Nicolas bénéficie d'une chambre, d'une salle de bains avec kitchenette, au premier étage de ma maison ; ceci en échange de services ponctuels et de 150€ par mois. Ce qui n'est rien, comparé aux prix effrayants qui sont proposés aux étudiants par ailleurs !

Nicolas.- Cet hiver, avec le froid qui a sévi, j'ai emmené des bûches pour alimenter la cheminée. J'ai mis du sel sur la terrasse qui serait devenue une patinoire. Et j'ai dégagé, avec la pelle, la neige qui empêchait l'accès de la maison. Je vais aussi parfois chercher du pain ou vider les poubelles.

Germaine.- Heureusement qu'il était là cet hiver ! Il m'a bien rendu service ! Je ne pouvais plus sortir de la maison : j'avais trop peur de tomber ! Et pendant qu'il vaquait à ces tâches, je préparais une bonne soupe de légumes ou un bouillon de pot-au-feu... Quand je cuisine, j'aime faire en grandes quantités pour pouvoir en donner aux autres. Un après-midi, j'ai fait des crêpes et nous les avons partagées.

Ce n'est pas un calcul, ni pour Nicolas, ni pour moi. Je ne demande pas beaucoup à Nicolas mais si je le sollicite, il répond présent. Ensuite, je suis contente de lui faire plaisir. Par exemple, il m'a demandé l'autorisation d'inviter quelques amis. J'ai accepté avec joie.

Nicolas.- En fait, l'aide que j'apporte à Germaine n'est pas fixée à l'avance : elle se fait de manière spontanée, lorsque le besoin est là. Cela va de soi pour moi. Si on veut être aidé, il faut aider. Je ne me dis pas que je fais un geste pour de la soupe. Je trouve normal de rendre service.

Le JSG.- Inviteriez-vous les personnes dans vos situations à vous imiter ?

Germaine.- Cette formule est intéressante. Je suis rassurée par la présence de Nicolas la nuit. J'aime l'entendre frapper à la porte ou tourner la clé dans la serrure quand il rentre.

D'ailleurs, je recommande le principe de colocation à des amies seules autour de moi. Il est vrai que la question de la confiance est fondamentale. Je suis partie en vacances, j'ai laissé la maison à Nicolas. Il me la garde quand je ne suis pas là.

L'année prochaine, Nicolas ne sera plus chez moi. Je compte con-

tacter "ensemble2générations" pour faire une nouvelle demande de colocation. Je suis rassurée par leur suivi tout au long de l'année. S'il y a le moindre souci, l'association peut intervenir. Cela est très rassurant.

Nicolas.- Pour moi aussi, c'est une bonne solution d'un point de vue économique. En plus, mes parents sont rassurés de savoir que je loge chez Germaine. J'en ai parlé à mes copains qui se renseignent... Pour voir le menu des trois formules, je leur ai conseillé de se balader sur le site :

www.ensemble2generations.fr

UN ENRICHISSEMENT MUTUEL

Axée sur des valeurs de respect de l'autre et de sens du service, "ensemble2générations" est une association qui a vu le jour en 2006. "Son but est de rapprocher les générations en réunissant sous le même toit un senior et un étudiant", explique Isabelle Etienne, une des responsables de l'association. "Plusieurs formules existent mais l'idée, c'est que le senior propose une chambre en échange d'une présence et/ou de services. L'étudiant bénéficie, lui, d'un logement à moindre coût. C'est un cadre propice au développement d'une relation de bienveillance, où chacun trouve sa joie dans l'attention portée à l'autre et l'ouverture d'esprit." "De cet enrichissement mutuel naît une "harmonie intergénérationnelle".

"Et si d'aventure, les personnes partagent une même passion comme le piano ou les sciences politiques, cela ne fait que renforcer le pont créé entre les deux générations".

Depuis sa création par Typhaine de Penfentenyo, l'association "ensemble2générations" a donné naissance à 300 binômes, dont 6 à Saint-Germain, où elle est présente depuis 2008.

Contact : Isabelle Etienne au 06 27 39 78 41 et www.ensemble2generations.fr

LES PERSONNES ÂGÉES DISENT "OUI À "YES"

Yvelines Étudiants Seniors (YES), est un dispositif lancé en 2005 par le Conseil général pour pallier l'isolement des personnes âgées durant les mois d'été.

Après demande faite auprès de sa commune, du centre communal d'action social (CCAS) ou de la coordination gérontologique de son secteur, l'étudiant est sélectionné pour sa qualité d'écoute, bénéficie d'une journée de formation et est rémunéré.

Ces emplois s'adressent aux bacheliers majeurs poursuivant des études supérieures, yvelinois toute l'année ou étudiant dans les Yvelines et titulaires du permis de conduire.

Pour l'été 2009, 147 jeunes ont été embauchés.

Contact : 01 30 87 20 04

ATTENTION À LA CANICULE

La canicule qui a écrasé l'été 2003 est restée sans équivalent depuis. Ce phénomène exceptionnel pouvant à nouveau survenir cet été, voilà quelques conseils tout spécialement destinés aux personnes âgées, dont le corps transpire peu et a donc du mal à se maintenir à 37°C :

► mouiller sa peau plusieurs fois par jour tout en assurant une légère ventilation ;

► boire environ 1,5 l d'eau par jour ; ne pas consommer d'alcool ;

► manger normalement (légumes, soupes, fruits...) ;

► maintenir sa maison à l'abri de la chaleur ;

► ne pas sortir aux heures les plus chaudes ;

► donner de ses nouvelles à son entourage ;

► demander conseil au médecin ou au pharmacien en cas de prise de médicaments.

Si vous êtes une personne âgée isolée ou handicapée, pensez à vous signaler auprès de la municipalité en composant le :

01 30 87 20 04

Si vous voyez une personne victime d'un malaise ou d'un coup de chaleur, appelez les secours en composant le 15.

Pour en savoir plus pour vous ou votre entourage, composez le 0 800 06 66 66 (appel gratuit) ou rendez-vous sur le site internet : www.sante-sports.gouv.fr/canicule.

| SON ET LUMIERE "PAR COURS ET PARCHEMIN" |

Un inoubliable voyage dans le temps

Les occasions d'embarquer à bord de la machine à remonter le temps sont rares. Les 25 et 26 juin, le Son et Lumière "Par Cours & Parchemin", organisé par l'association *C'est Notre Histoire* avec le soutien de la Ville, proposait justement un voyage entre les XII^e et XVII^e siècles... Le public ne s'y est pas trompé. Les gradins étaient noirs de monde quelques instants avant le spectacle. Deux heures plus tard, les réactions ont fusé, unanimes : "superbe", "remarquable", "magnifique"... Si vous n'étiez pas parmi les privilégiés qui ont pu se procurer l'une des 6000 places proposées à la vente, *Le Journal de Saint-Germain* vous propose de vivre cet inoubliable voyage dans le temps à travers des images et des témoignages et plusieurs anecdotes historiques.

Découvrez un reportage-photo complet sur le site internet de la ville www.saintgermainenlaye.fr.

Les jeux de lumière ont permis au château d'être un des acteurs du spectacle.



Le soleil, l'emblème choisi par Louis XIV.

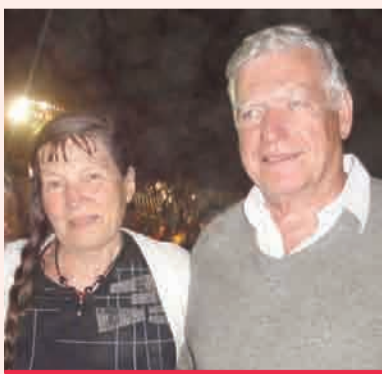


Charles V, François 1^{er} et Louis XIV (notre photo)..., toutes les figures qui ont marqué Saint-Germain étaient présentes.



Un tonnerre d'applaudissements a salué la performance des 400 acteurs.

Qu'en avez-vous pensé ?



"Nous sommes littéralement enchantés par ce spectacle ! Nous avons hâte d'y assister. Dès que nous avons su qu'il allait avoir lieu par l'Office du Tourisme et la presse locale, nous avons pris nos places immédiatement. C'est une belle leçon d'histoire très pédagogique. Nous avons trouvé que les décors étaient vraiment très beaux et très réussis. Sans oublier les costumes qui étaient magnifiques. Un très beau spectacle !"

Line et Dominique



"J'ai passé avec mon mari une excellente soirée. L'Histoire était bien expliquée. Je ne pensais d'ailleurs pas qu'autant d'événements s'étaient passés à Saint-Germain. Les costumes étaient superbes et très colorés. Les illuminations sur le château étaient extraordinaires. La fanfare en tout début de soirée permettait d'attendre de façon agréable la tombée de la nuit. J'ai trouvé aussi que c'était une très bonne idée de faire intervenir la chorale du conservatoire de Saint-Germain."

Florence

"C'est un spectacle remarquable joué par des bénévoles ! Nous sommes aussi pleins d'admiration pour les costumes, la mise en scène et les projections sur le château. C'est *Le Journal de Saint-Germain* qui nous a alertés. Nous avons pris des places pour nos petites filles qui habitent aux États-Unis. C'était une belle occasion de les plonger dans l'Histoire de France. La chorale du début a, toutefois, duré trop longtemps".

Laure et Jacques



"Nous avons apprécié la bonne participation des enfants et admiré les cavaliers. Quant aux très beaux tableaux projetés sur le château, ils nous ont permis de mettre des visages sur les noms des rois et nous ont appris pleins de choses. C'était aussi un spectacle grandiose par le nombre impressionnant de ses participants et par la beauté des costumes. Un grand bravo pour ce spectacle de grande qualité !"

Geneviève et Marc



| EN JUILLET ET EN AOÛT |

Des idées pour voyager

À quelques heures, voire quelques minutes, du début de vos vacances, *Le Journal de Saint-Germain* donne la parole à plusieurs élus saint-germanoïses qui vous font partager les secrets de leurs évasions estivales à Saint-Germain et en dehors de la ville. Pas de politique au programme donc mais des idées de voyage, de lecture, de musique...

Nicole Frydman
conseillère municipale

“LA BRETAGNE, C’EST UN RÉGAL”

“Nous avons la chance d’avoir une petite maison au bord du golfe du Morbihan. Nous irons donc en Bretagne avec nos petits enfants. Nous avons choisi cet endroit pour beaucoup de raisons : la réserve d’oiseaux, l’océan très proche, le calme, les couchers de soleil, le bateau, 287 km de balades à pieds autour du golfe, sans oublier la pêche à pieds. Il y a des huîtres sauvages à profusion et des palourdes en quantité. Un plat de pâtes avec des palourdes cuites et de la crème fraîche : c’est un grand moment ; des huîtres juste ouvertes sur le barbecue (l’eau de mer cuit les huîtres), c’est un régal... Et à la fin juillet il faut ramasser les mûres, et faire les confitures, le bonheur avec des petits enfants.

À Saint-Germain-en-Laye, l’endroit qui emporte tous mes suffrages c’est la Terrasse de Le Nôtre et le parc du château : aussi bien l’hiver quand il a neigé, que l’été à l’ombre des arbres du jardin Anglais.



Pascale Gendron

mer à Port-Bail, en Normandie. C’est un village charmant et reposant à moins de deux heures de route de Saint-Germain. Pas de long voyage fatigant en perspective donc. Chaque été j’y retrouve mes proches. Ce sont des moments de calme et de sérénité à l’image de Port-Bail. C’est aussi un ravissement pour les yeux : je pense notamment au spectacle de l’eau qui pénètre dans les terres lorsque la marée monte. C’est inoubliable. Je poursuivrai mes vacances avec un grand bol d’air dans les Alpes, à Tignes, où les possibilités de randonnées sont innombrables”.

À Saint-Germain, j’apprécie tout particulièrement la bibliothèque multimédia, dans le Jardin des Arts. Difficile de trouver plus bel outil de détente, d’enrichissement et aussi de travail. Actuellement étudiante à la Sorbonne (je viens de terminer mon mémoire de Master 1 sur “La Métaphore”), je la fréquente avec assiduité.

Côté littérature, je recommande deux ouvrages formidables aux lecteurs du Journal de Saint-Germain : La Blessure et la soif, de Laurence Plazenet (Gallimard) et Par-delà les murs, de Joëlle Gardes(Amandier). Dévorer ces deux livres sur un fond de musique classique (La petite messe solennelle de Rossini, par exemple) vous réservera des moments de toute beauté”.

Béatrice Bruneau-Latouche
conseillère municipale

“AU CROISIC, JE ME SENS VIVRE”

“Je voudrais vous parler avec plaisir et émotion d’un petit village pittoresque en Loire Atlantique, où je me ressource en vacances : le Croisic.

Petit port de pêche niché dans une presqu’île au sud de la Bretagne, Le Croisic est une destination de vacances très agréable : j’aime me promener en vélo ou à pied, le long de

la jetée, de l’estacade, en respirant le bon air iodé, sous les cris typiques des petites mouettes blanches, qui survolent la mer glacée à l’affût des poissons, ou bien encore j’aime parcourir les marais salants, éblouie par tout ce sel blanc, par ce “traict” qui se vide et se remplit 2 fois par jour avec les marées. J’aime encore danser la gavotte ou manger de bonnes sardines grillées sur le port, les soirs de la fête de la Vierge, ou de fest-noz...

Mais ce que je préfère par-dessus tout, c’est me plonger dans cet océan bleu, glacé, vivifiant.

J’aime beaucoup marcher à Saint-Germain-en-Laye, dans le centre-ville qui est riche de ses si nombreux et sympathiques petits commerces, mais aussi dans la forêt qui est toute proche. 2 heures de balades ne sont pas de trop pour marcher sur ses innombrables chemins.

Côté livre je vous recommande le dernier Mary Higgins Clark. L’ombre de ton sourire qui est palpitant du début à la fin. Une journée m’a suffi pour le dévorer et j’attends déjà le prochain.



Béatrice Bruneau-Latouche

Pour la musique, j’invite vos lecteurs à découvrir la bande originale d’un film indien sorti en 2000 qui s’appelle Mohabbatein. C’est l’occasion de s’immerger dans la culture hindoue et d’en découvrir la musique et les danses”.

Alejandra Demaria
conseillère municipale

“LA PLAGE À VOLONTÉ”

“Depuis 15 ans, j’ai pris l’habitude d’aller le plus souvent possible dans le golfe du Morbihan sur l’île aux Moines où ma famille possède une maison dans le bourg. Ce sont des vacances toujours reposantes.

Au programme, des balades à travers les chemins boisés, des déjeuners et des dîners dans le jardin, et la

plage à volonté (plage qu’il faut choisir en fonction de la provenance du vent), des balades en mer et sur la terre dans le Golfe du Morbihan ; et mieux encore, des retrouvailles avec des amis et des grandes discussions sur les souvenirs d’adolescence”.

À Saint-Germain, j’adore la Rampe des Grottes, qui est en cours de restauration.

C’est un lieu où j’adore me rendre depuis des années, de jour comme de nuit.

Il permet, en un coup d’œil, de nous rendre compte des différentes richesses que nous offre la Ville.



Alejandra Demaria

La Grande Terrasse de Le Nôtre, avec sa vue magnifique sur l’Ouest parisien, est aussi incontournable. C’est un classique, je sais, mais tellement bien.

Pour un voyage intérieur, je recommande les Romans extraordinaires (tome 1) de René Barjavel.

Publiée en 1995, pour célébrer le 10^e anniversaire de la disparition de l’écrivain, cette excellente anthologie regroupe les romans de science-fiction les plus emblématiques de René Barjavel et explore des thèmes variés tels que le progrès et ses méfaits sur l’homme, les voyages temporels et leurs paradoxes, l’amour au-delà du temps et de la mort, le devenir de l’humanité...

Barjavel est un écrivain incontournable, digne successeur de Jules Verne, bien que plus critique, pour les amateurs de littérature d’anticipation, et de littérature tout court.

Je termine par un coup de cœur cinématographique pour un film argentin qui s’appelle Dans ses yeux.

Oscar du meilleur film étranger 2010, c’est une merveille qu’il faut absolument découvrir même si les traductions ne permettent pas de comprendre toutes les subtilités de langage “del castellano” et donc des Argentins”.

Xavier Lebray
maire-adjoint

“TRAVERSER LA FRANCE, C’EST MAGIQUE”

“J’ai peu de vacances (comme tout le monde !) et j’ai visité de nombreux pays. Celui que je préfère, c’est la France. À vélo, en particulier. Le paysage défie assez vite pour être varié et assez lentement pour en apprécier tous les aspects.

Traverser la France de haut en bas ! C’est magique ! Peu de voitures sur les routes, elles sont toutes sur l’autoroute... Le temps est rarement pluvieux, toujours lumineux. L’odeur des blés, de la forêt, la sensation du vent.

Quand se présente un col, ou plus simplement une montée ; derrière il y a forcément une descente ! C’est un régal ! Après l’effort, le réconfort ! Toutes les régions sont belles, mais les paysages les plus abîmés sont sur les côtes.

Loger ou dîner chez l’habitant offre beaucoup de plaisirs simples. Vive les vacances. Vive la France.

“Quand je reste à Saint-Germain l’été, j’en profite pour visiter (à vélo) les villes avoisinantes : Versailles, Maisons-Laffitte, Poissy. Avec l’œil de l’ élu, pour voir ce qui change, pour comparer nos options d’aménagement.

Je reviens toujours à Saint-Germain-en-Laye avec l’idée que c’est là qu’on est le mieux... si près de Paris.



Xavier Lebray

Côté lecture, j’ai toujours deux ou trois livres en route. Mes thèmes favoris : l’histoire, la politique, la nature, le vin. J’ai un faible pour Max Gallo parce qu’il décrypte l’histoire avec la sensibilité de l’homme politique. Il nous met en situation. On s’y croirait. En ce moment mes compagnons sont aussi Jean-Robert Pitte “Le vin et le divin”, Jacqueline de Romilly, et aussi “Le triomphe de la cupidité” de Stiglitz. Pour mieux comprendre la crise économique que l’on traverse !” ❖



Nicole Frydman

La plus beau pour moi, c’est le coucher de soleil sur le château. Quand on arrive par l’avenue des Loges, du côté de la piscine, le château s’embrase, les briques de la façade sont presque violettes.

Trois livres feront le voyage en Bretagne avec moi : le quai de Ouistreham, par Florence Aubenas ; Dans le siècle et Dix pas dans le nouveau siècle, de Stéphane Hessel, un jeune homme de 92 ans qui me séduit à chaque fois qu’il est présent dans une émission de télé. Quel esprit clair, quelle humanité !”

Pascal Gendron
maire-adjoint

“INOUBLIABLE PORT-BAIL”

“Mes vacances, je les passe dans une propriété de famille au bord de la

| 24 TONNES DE LINGE PAR AN |



Les occasions de pousser les portes de la blanchisserie interhospitalière (BIH) du boulevard Franz-Liszt, sont rares. Lors de la journée portes-ouvertes du 26 juin, Emmanuel Lamy a saisi cette opportunité. Accompagné de Daniel Level, conseiller général et maire de Fourqueux, et de Pascale Gendron, présidente du conseil d'administration de la BIH et maire-adjoint, il a profité des explications de Ludovic Manet et Jean-Pierre Foulbert, respectivement responsable administratif et secrétaire général de la BIH.

| LE COUP DE JEUNE DE LA RUE DU VIEIL-ABREUVOIR |



Le 26 juin, le nouveau visage de la rue du Vieil-Abreuvoir a été inauguré par Emmanuel Lamy, en présence de Philippe Bazin d'Oro, conseiller municipal délégué au commerce, et de Patrick Lenne, président de l'Union du Commerce et de l'Artisanat. Pour marquer la fin des travaux, les commerçants riverains et le comité de quartier ont organisé une journée d'animations avec le soutien de la Ville.

| UN NOUVEAU PRÉSIDENT POUR LE LIONS |



Jeudi 17 juin, au cours d'un dîner donné au restaurant *Cazaudehore*, Denys Martinot-Lagarde a succédé au docteur Elizabeth Sow Dione à la présidence du Lions Club de Saint-Germain en présence d'Emmanuel Lamy.

| CINQ NOUVELLES SENTES |



Vendredi 25 juin, Emmanuel Lamy, Isabelle Richard, maire-adjoint et Jean Stuckert, conseiller municipal, étaient présents au baptême des cinq sentes du quartier Pontel / Schnapper / Sous-Préfecture (sente du Milieu des Chenets, passage des Six Pignons, sente Buissonnière, sente du Dessus des Jardins et escalier des Gendarmes), qui a été suivi d'un cocktail à la gendarmerie.

| VOYAGE À AYR |



Du 17 au 21 juin, la délégation française du jumelage Saint-Germain / Ayr – dont Françoise Hugot (à droite), présidente du jumelage et de la Maison des Associations –, a été reçue très chaleureusement par la Provost Winifred Sloane en sa mairie de Ayr. En 2012, ce sera au tour de la délégation anglaise de se rendre à Saint-Germain.

| DE JEUNES LECTEURS TRÈS ASSIDUS |



Samedi 5 juin, neuf élèves saint-germanoises de CM1, CM2 et 6^e, sélectionnés parmi quatre collèges et six écoles de la ville, ont été récompensés du prix des Jeunes lecteurs. Parrainée par le Fédération des parents d'élèves de l'enseignement public (peep), cette remise de prix s'est déroulée à la bibliothèque multimédia en présence de Marta de Cidrac, maire-adjoint déléguée à l'enfance.

Le JOURNAL DE L'ÉTÉ

SUPPLÉMENT - NUMÉRO 571 - VENDREDI 9 JUILLET 2010

Brochure disponible
dans les bâtiments
municipaux.
Informations
sur le site internet
de la Ville.
Lire aussi
la page 15.



Place du Marché-Neuf,
les jeux d'eau régaler les enfants.



DÉCOUVRIR

Visite guidée avec l'Office Municipal de Tourisme
L'Office Municipal de Tourisme (38, rue Au Pain)
est ouvert lundi et mercredi de 14h à 18h ; mardi,
jeudi, vendredi et samedi de 10h à 13h et de 14h à 18h ; di-
manche et jours fériés de 10h à 13h.

Pour les visites guidées réservation préalable au 01 34
51 05 12 (8,50€ et 7€ tarif réduit).

► Des collections permanentes du Fonds Vera, situées
au rez-de-chaussée gauche de l'Espace Paul et André Vera
sont ouvertes, en accès libre, pendant l'été.

**Du mercredi au vendredi de 14h à 19h, samedi et di-
manche de 15h à 19h, fermé les jours fériés (mercredi 14
juillet). Fermeture du 4 août au 22 août.**

FAIRE SES COURSES

Voici la liste des commerces d'alimentation ou-
verts ou fermés cet été à Saint-Germain. Attention
cette liste n'est pas exhaustive, certains commer-
çants n'ayant pas répondu à notre demande de renseigne-
ments.

BOUCHERIES-CHARCUTERIES-TRAITEURS

- Boucherie de la Gare : 35, rue Franklin.
Fermé du 20 juillet au 25 août.
- Boucherie du Vieux Marché : 12, rue de Vieux-Mar-
ché. Ouvert.

- Janinet : 21, rue de Pologne.
Fermeture définitive le 26 juillet.
- Huang : 37, rue de Poissy.
Fermé du 8 août au 23 août.
- Hardy : 42, rue des Louviers.
Fermé du 25 juillet au 3 août.
- Odeau : 46, rue de Poissy. Ouvert.

BOULANGERIES ET PÂTISSERIES

- Au Pain Saint-Germainois : 77, rue au Pain.
Fermé du 11 juillet au 2 août.
- Aux Délices de Marie : 27, rue de l'Aurore.
Fermé du 25 juillet au 23 août.
- L'Aigle d'Or : 4, rue de l'Aigle d'Or.
Fermé du 27 juillet au 3 août.
- Henri IV : 49, rue de Paris. Fermé du 5 août au 30 août.
- La Fromentine : 30, rue Jean-Jaurès. Ouvert.
- La Tradition : 46, rue de Poissy.
Fermé du 14 juillet au 5 août.
- Laurent : 18, rue de Pologne.
Fermé du 1^{er} août au 24 août.
- Figlia : 19, rue André Bonnenfant. Ouvert.
- La Fournée Saint-Germain : 50, avenue Carnot.
Fermé du 2 août au 25 août.
- La Gerbe d'Or : 8, rue de Poissy.
Fermé du 7 août au 1^{er} septembre.
- Le Comptoir Gourmand : 35, rue de Schnapper. Ouvert.
- Le Croissant du Roy : 22, rue du Vieux-Marché.
Fermé du 7 août au 26 août.
- Le Fournil de Pierre : 11, rue de la Salle. Ouvert.
- Paul : 65, rue de Pologne. Ouvert.
- Eric Kayser : 3, rue de Poissy. Ouvert.
- Grandin : 13, rue au Pain. Fermé du 26 juillet au 18 août.

FROMAGERIES

- La Ferme Sainte Suzanne : 37, rue au Pain.

- Fermé du 25 juillet au 27 août.
- Fromagerie Dubois : 16, rue de Poissy.
Fermé du 1^{er} juillet au 1^{er} septembre.

FRUITS ET LÉGUMES

- Les Jardins de Saint Germain : 23, rue de Pologne.
Ouvert.
- Les Vergers de Saint-Germain : 23, rue de Paris.
Ouvert.

ÉPICERIES ET SUPERMARCHÉS

- 8 à Huit : 29, rue Schnapper. Ouvert.
- Comtesse du Barry : 8, place du Marché-Neuf. Ouvert.
- En juillet ouvert le dimanche de 9h à 13h.
- Épicerie Boudra : 38, rue André-Bonnenfant. Ouvert.
- La Bottega : 21, rue de Paris.
Fermé du 10 août au 26 août.
- Le Rameau d'Olivier : 12, rue de Pologne.
Fermé du 15 août au 26 août.
- Biocosme : 10, rue des Coches.
Fermé du 8 août au 24 août.
- Proxi : 32, rue Jean-Jaurès. Fermé du 27 juillet au 24 août.
- Retour aux Sources : 2, rue aux Sources.
Fermé du 12 juillet au 3 août.
- Verger du Sud : 2, rue Breuvery. Ouvert.
- Atac : rue Maréchal-Lyautey. Ouvert.
- Champion : rue de l'aurore. Ouvert.
- Franprix : rue Danès-de-Montardat. Ouvert.
- Lidl : rue Stéphane Mony. Ouvert.
- Monoprix : rue de Pologne. Ouvert.
- Caviste Nicolas : 24, rue du Vieux-Marché. Ouvert.

PHARMACIES

- Compagne : 9, rue du Vieux-Marché. Ouvert.
- Pharmacie de la Croix de Fer : 19, rue de la Croix-de-
Fer. Ouvert.

- ▶ Pharmacie de l'Europe : 11, rue de Poissy. Ouvert.
- ▶ Pharmacie de Paris : 56, rue de Paris. Ouvert.
- ▶ Pharmacie des Tanneries Royales : 25, rue Schnapper. Fermé du 7 août au 23 août.
- ▶ Pharmacie du Centre : 6, rue de Paris. Ouvert.
- ▶ Pharmacie du Marché : 52, rue de Poissy. Ouvert.
- ▶ Kanoui-Lebhar : 108, rue Léon Désoyer. Fermé du 14 août au 23 août.
- ▶ Moulin : 64, rue au Pain. Ouvert.
- ▶ Pompei de Warrens : 26, rue Jean-Jaurès. Fermé du 15 août au 23 août.
- ▶ Puget : 8, rue Saint Léger. Fermé du 5 août au 26 août.

MARCHÉS FORAINS

- ▶ Sur la place du Marché-Neuf, les marchés se déroulent toute la matinée le mardi, le vendredi et le dimanche.
- ▶ Sur la place Christiane-Frahier (gare de Grande Ceinture), les marchés ont lieu le mercredi et le samedi matin.

PRENDRE L'AIR

La forêt domaniale de Saint-Germain s'étend sur une superficie d'environ 3 500 hectares.

Elle offre aujourd'hui une grande diversité de paysages et de multiples activités :

▶ **Le sentier des Oratoires**, balisé par des croix bleues, long de 18 km (5 à 6 heures de marche), propose aussi deux variantes de 13 ou 9 km.

Le départ s'effectue près du parking de la piscine, à l'étoile des Neuf Routes.

▶ **Le circuit sportif** (sentier sylvestre), long de 2 km, offre de bonnes stations d'exercice. Départ près du parking de la piscine, à l'étoile des Neuf Routes.

▶ **Le sentier de découverte du Val** passe par la mare aux Canes. Le promeneur pourra au gré de treize stations, découvrir les richesses de notre massif forestier.

▶ Les points d'eau : **la mare aux Canes** (à l'intersection de la route du Houx et de la route de la Vierge), **l'étang du Corra** (accès par RN 184).

Il est possible de pêcher au Corra. Pour obtenir des précisions sur l'obtention du permis de pêche, les dates d'ouverture et de fermeture, contactez la Fédération de pêche des Yvelines : 01 34 77 58 90.

▶ **Les croix** : elles servaient de repères et de guides. Certaines furent élevées en l'honneur de personnages célèbres, comme par exemple la croix Pucelle qui fut érigée en hommage à Jeanne d'Arc ; Croix Pucelle (1423), Croix Saint-Simon (1635), Croix de Noailles (1751).

L'Office national des forêts, à qui l'État a confié la gestion de ce poumon vert, édite une carte détaillée de notre forêt.

Le **Domaine national de Saint-Germain-en-Laye** (parc du château) est ouvert toute l'année en suivant le cycle du coucher du soleil. **Du 3 mai au 15 juillet : 8h à 21h30. Du 15 juillet au 16 août : 8h à 21h. Du 16 août au 31 août : 8h à 20h30.**

La fermeture des grilles les plus lointaines du château commence 30 minutes avant la fermeture totale du Domaine.

Visitez la Grande Terrasse dessinée par Le Nôtre, le jardinier de Louis XIV, avec notamment la vue sur l'ensemble de la plaine occidentale de Paris.

Promenade à cheval

▶ **Une piste cavalière de plus de 60 km** permet de découvrir la forêt de Saint-Germain en toute tranquillité.

▶ **Le Manège Franklin** (23, rue Franklin).

Tout au long de l'année, des stages d'équitation à la carte sont proposés (en journée, demi-journée, le nombre de jours au choix du cavalier).

Ouvert à tous les âges et à tous les niveaux, **toute l'année de 8h à 22h.**

Depuis 2009, il est possible de faire un stage sur le site de Blonville-sur-mer (à 5 km de Deauville), où sont proposées les mêmes activités ainsi que des balades sur la plage, et ce avec l'équipe pédagogique de Saint-Germain-en-Laye. Sous réserve de disponibilité.

Contact : 06 07 56 96 98.

▶ **Le Poney-club de Saint-Germain-Fourqueux** propose de nombreuses activités telles que la voltige, les gymkhanas, les pony-games, des sorties en forêt de Marly et d'autres. Fermeture annuelle en août. Contact : 01 34 51 35 21

Du beach-volley à Saint-Germain ?
C'est possible au stade Georges-Lefèvre !



L'Office municipal de tourisme propose une carte des parcours à pied ou en vélo de la forêt de Saint-Germain (8 €). La Ville met à disposition un **guide des pistes cyclables en ville**.

Disponible sur son site internet : www.saintgermainen-laye.fr

▶ **Tous les samedis, dimanches et jours fériés** (sauf le 15 août) de 9h à 18h, sur le parking de la piscine olympique intercommunale, la société Cyclou78 vous propose **en location des VTT et VTC** de toutes les tailles, avec ou sans siège bébé.

Vous pouvez louer un vélo : une heure, une demi-journée ou une semaine. Fermeture du 3 au 11 octobre.

Contact : 01 30 95 30 00 ou 01 39 73 05 37 ou par internet contact@cyclou.fr

Notre ville offre de très nombreux squares équipés de jeux qui font le bonheur des enfants et de leurs parents.

- ▶ Square Léon-Désoyer : 111 bis, rue Léon Désoyer.
- ▶ Square Gérard de Nerval : à l'angle de la rue de Mareil et de la rue Maréchal-Joffre.
- ▶ Square Cour Larcher : cour Larcher.
- ▶ Jeux du Pré-Creux : Domaine national.
- ▶ Square Louis Forest : place Louis Forest.
- ▶ Square Louis XIV : place Louis XIV.
- ▶ Parc forestier de la Charmeriaie : route de Poissy.
- ▶ Squares Arpège : rue Vivaldi.
- ▶ Square Bizet : rue Bizet.
- ▶ Bois Saint Léger : boulevard G.-Verdi.
- ▶ Square Bouvet : rue de la Justice.
- ▶ Square Chabrier : rue Emmanuel Chabrier.
- ▶ Square Chopin : 1, rue Frédéric-Chopin.
- ▶ Dalle Symphonie : rue Chopin.
- ▶ Square Schubert : rue Schubert.
- ▶ Mail du Bel-Air : avenue Saint-Fiacre et rue de l'Aurore.
- ▶ Jeux : place des Coteaux du Bel-Air (dalle du centre commercial).
- ▶ Jardin de Feuillancourt : 32, rue Schnapper.
- ▶ Parc aux Oiseaux : 15 rue Jean-Jaurès.

RENFORCER LES LIENS

été dans les clubs seniors

Seniors adhérents à la Carte royale, les clubs Louis XIV et Berlioz vous accueillent cet été, du lundi au vendredi de 9h à 17h30. Comme chaque année, des sor-

ties et des activités au sein des clubs vous sont proposées.

À noter, le club Louis XIV (2, rue d'Alsace) fermera du lundi 19 juillet au vendredi 30 juillet inclus pour travaux.

Au cours de cette période, les horaires de la navette seront aménagés pour permettre aux seniors se restaurant habituellement au club Louis XIV de se rendre au club Berlioz pour déjeuner.

Ces horaires vous seront communiqués par voie d'affichage dans les clubs et la navette.

En revanche, la navette ne circulera pas durant tout le mois d'août.

Contact :

Club Berlioz : 01 30 61 17 53

Club Louis XIV : 01 39 73 00 40

Vous êtes libre un mercredi soir cet été ?

Venez partager notre repas en toute simplicité. **Tous les mercredis de juillet et août.**

À partir de 19h30, au 4 place du Château à Saint-Germain. Chacun apporte quelque chose (pizza, salade, dessert) pour fournir le buffet. Une trentaine de convives s'installent sous les arbres de la cour du presbytère de l'église Saint-Germain. C'est simple et convivial.

Que vous soyez habitué des "dîners de l'été" ou que vous veniez pour la première fois, seul ou avec des amis, vous êtes bienvenu !

Pendant les mois d'été la plupart des activités de l'Église en ville seront suspendues sauf les dîners du mercredi.

Contact : 01 34 51 99 11

S'AMUSER

La Fête des Loges est ouverte tous les jours jusqu'au 22 août sans interruption de 15h à 1h30 du matin, et jusqu'à 2h30 les vendredis, samedis et veilles de jours fériés. L'entrée est gratuite. Les restaurants sont ouverts à partir de 12h30 dans l'allée des Cuisines.

Informations générales :

0 826 30 32 32 (0.15€/minute).

www.fetedesloges.net

Informations sur place : au chalet d'accueil (ouvert 7 jours sur 7 de 14h à 22h), situé à l'entrée de la fête, avenue des Loges.

Un "Petit Train" desservira régulièrement la Fête des Loges, avec comme point de départ et de retour, le Château de Saint-Germain. Tarif 2,00€ le trajet (gratuit jusqu'à 3 ans).

► Départ du Château

Du lundi au dimanche : 1^{er} départ à 13h30, dernier départ à 23h45.

Il faut compter 1 train environ toutes les demi-heures, du lundi au jeudi et 2 petits trains environ tous les quarts d'heure, du vendredi au dimanche.

► Départ de la Fête des Loges

1^{er} départ à 13h45, dernier départ à minuit.

Du lundi au jeudi, 1 train part environ toutes les demi-heures.

Du vendredi au dimanche, 2 trains partent environ tous les quarts d'heures.

Les vendredis, samedis, dimanches et fêtes, des navettes relient la gare du RER à la fête des Loges. Pour les horaires consultez le site :

www.saintgermainenlaye.fr

Pour des mesures de sécurité, le stationnement en bordure de la RN 184 à proximité de l'entrée principale de la Fête est interdit. Les automobilistes doivent se diriger vers les parkings gratuits ouverts de part et d'autre de l'avenue des Loges.

Calendrier des rendez-vous à ne pas manquer :

► Couronnement de la Reine des Loges 2010, le 15 juillet à 11h30.

► Célébration de la Saint-Fiacre, le 22 juillet.

SE CULTIVER



La bibliothèque multimédia (Jardin des Arts) est

ouverte **du 10 juillet au soir au 7 août au soir** : les mercredis et samedis, de 10h à 13h et de 14h30 à 18h. Fermeture du 7 août au soir au 24 août à 12h.

Contact : 01 70 46 40 00

► **La bibliothèque George-Sand**, dans le quartier du Bel-Air (44, rue de l'Aurore) est ouverte **du 10 juillet au soir au 31 juillet au soir et du 18 août à 10h30 au 21 août au soir** : les mercredis et samedis : de 10h30 à 12h30 et de 14h30 à 18h. Fermeture totale du samedi 31 juillet au soir au 18 août à 10h30.

Contact : 01 70 46 40 09

► **La Bibliothèque pour Tous** (4, rue de Pontoise) sera ouverte tous les mardis et jeudis de 14h30 à 18h30.

Contact : 01 34 51 84 66

Le Musée d'Archéologie nationale et le Domaine national de Saint-Germain-en-Laye vous présentent **jusqu'au 20 septembre 2010**, l'exposition *Amérindiens de Guyane*.

"Entre Approuague et Oyapock : des cultures millénaires"

À cette occasion des activités sont proposées en juillet et en août :

- Des visites conférences de l'exposition *Guyane*
- Des ateliers d'une durée de 2h pour les enfants de 8/12 ans : "Des plumes plein la tête, crée ta coiffe amérindienne"
- Des contes d'une durée de 1h pour les enfants de 5/8 ans : "Les voix de la forêt de Guyane"

- Une nouvelle visite conférence sera présentée durant tout l'été : "Histoire d'un château et d'un jardin remarquable". Cette visite promenade, entre château et jardin, permettra au visiteur d'aborder le côté architectural du Musée et l'architecture des jardins à la française, à l'italienne, à l'anglaise en compagnie d'une conférencière. Durée 1h30 (se munir de bonnes chaussures)

Ouverture de 10h à 17h15 la semaine et de 10h à 18h15 les samedis, dimanches et jours fériés.

Fermeture le mardi.

Droit d'entrée : 6 € et 4,50 € tarif réduit

Visite conférence d'1h : 4,50 € et 3,50 € tarif réduit

Visite conférence d'1h30 : 6,50 € et 5 € tarif réduit

Atelier : 10 €/enfants

Contact : 01 34 51 65 36 (renseignements et réservation)

► Cet été, **le musée départemental Maurice-Denis Le Priuré** (2 bis, rue Maurice-Denis) explore le thème des voyages d'artistes. Invitant à un embarquement immédiat, il entraîne les visiteurs à la suite de ces voyageurs inspirés et propose, **du 3 juillet jusqu'au 19 septembre**, une exposition-focus qu'accompagnent animations, ateliers et conférences.

Programmation des animations :

Activités en accès libre

Jeu de Poie géant

Sur les traces de Maurice Denis, le jeu emmène les enfants de la Bretagne jusqu'en Afrique. Attention aux embûches pendant la durée du voyage !

Juillet/août. Accès libre dans le jardin. Gratuit.

Le monde à portée de crayon

Découvrez les plantes de cinq continents sur un parcours qui fait appel à vos talents d'observation et d'imagination.

Juillet/août. Parcours dans le jardin, remis à l'accueil du musée. Gratuit.

Le voyage imaginaire

Imaginez vos propres voyages avec des personnages et un théâtre d'ombres. D'autres surprises vous attendent (jeux, livres...). Juillet/août. Espace en accès libre. À partir de 5 ans. Gratuit.

Ateliers et stages

Les voyages colorés

Stages de trois demi-journées. Par le dessin, la peinture et le modelage, les enfants évoquent les atmosphères de pays lointains (Afrique, Asie, Amérique...)

Juillet / août : les mardis, mercredis, jeudis de 14h à 17h. À partir de 6 ans. 21€.

Vagabondages

Un plasticien vous accompagne au gré des chemins du jardin et des salles du musée pour constituer votre carnet de voyage avec du pastel, de l'aquarelle, des fusains...

Juillet/août : les vendredis de 14h30 à 16h30, sauf le 6 août. À partir de 6 ans. 7€.

Art postal

Venez créer votre carte ou enveloppe et postez-la vers une destination de votre choix !

Juillet/août : les mercredis, sauf le 4 août. Pour tous. 7€.

Gravure : périple d'encre dans le sillage de Gauguin

À partir des gravures sur bois de Georges-Daniel de Monfreid, ami de Paul Gauguin, les participants créent leurs estampes originales inspirées des voyages de ce dernier.

Juillet / août : ateliers tous les dimanches de 9h à 13h, sauf le 1^{er} août. 7€.

Stages de trois demi-journées : 20, 21, 22 juillet et 10, 11, 12 août de 9h à 13h. À partir de 12 ans. 21€.

Visites

Visites guidées

Autour de l'exposition "Voyages d'artistes, embarquement immédiat", le conférencier du musée vous monte les échanges incessants entre artistes européens et les influences du voyage dans leur peinture.

Juillet / août : les dimanches à 15h30. En nocturne, jeudi 5 août à 19h et jeudi 2 septembre à 19h. 7€ (droit d'entrée compris).

La valise aux couleurs

Pendant que les parents visitent, les enfants voyagent

dans les tableaux du musée avec une valise ancienne pleine de surprises, d'où sortent couleurs, formes, matières...

Dimanches 4 et 11 juillet, 8 et 22 août, de 15h30 à 17h. À partir de 5 ans. Gratuit.

Jours et horaires d'ouvertures du Musée :

Du mardi au vendredi de 10h à 17h30

Les samedis, dimanches et jours fériés de 10h à 18h30 (sauf 1^{er} janvier, 1^{er} mai et 25 décembre)

Nocturne chaque premier jeudi du mois jusqu'à 21h

Contact : 01 39 73 99 85 ou 01 39 73 77 87. La réservation est obligatoire pour tous les ateliers payants.

► Musée Claude Debussy (38, rue au Pain)

Le musée municipal évoque l'univers de ce compositeur visionnaire, dans une atmosphère intime et feutrée, des objets personnels, des partitions musicales et des documents iconographiques témoignent du parcours musical, de sa vie et de ses goûts.

Ouvert du mardi au vendredi de 14h à 17h ; samedi de 10h à 12h30 et de 14h à 17h. Fermé dimanche et lundi (et jours fériés). Entrée gratuite.

Contact : 01 34 51 05 12 (Office Municipal de Tourisme)

► Stage de mosaïques

L'artiste Saint-Germanoise Sylvie Rabussier – qui a notamment réalisé en mosaïque le chemin d'accès au collège Debussy, la "Mosaïque Totem" à l'école Giraud-Teulon ou encore "Un bois enchanteur" à l'école Bois-Joli – organise des stages de mosaïque pour tous durant l'été.

La semaine du 12 au 16 juillet : stage enfants (à partir de 7 ans), de 9h30 à 12h, et pour adolescents et adultes, de 14h à 17h. Les ateliers se déroulent à Chambourcy.

Tarif : 85 € (enfants), 120 € (adolescents), 140 € (adultes) et plus 10 € d'adhésion à l'association.

Contact : 06 61 67 37 51, 01 72 54 09 00 ou par internet sur mosartitec@neuf.fr

SE DÉPENSER

La piscine olympique intercommunale (au début de l'avenue des Loges) est ouverte **du lundi, au dimanche de 9h à 20h30. Nocturne le vendredi jusqu'à 22h**. Son centre de mise en forme est ouvert tout l'été. Il n'y aura pas de cours de gym en août.

Contact : 01 39 04 25 25

www.piscine-stgermain.com

Le Tennis Club Saint-Germain Bel-Air, (18, boulevard de la Paix) propose des stages en juillet.

Les semaines du 12 au 16 juillet et du 19 au 23 juillet.



Pour flâner au bord d'une belle pièce d'eau, rendez-vous à l'étang du Corra.

Trois formules :

- Mini tennis de 10h à 12h pour 90 euros,
 - Tennis Loisir de 10h à 12h pour 90 euros
 - Multi-activités de 10h à 16h pour 150 euros.
- Droit d'entrée pour les non-adhérents de 26,50euros.
Contact : 01 30 61 18 26

Glisse au skate-parc (rue Claude-Chappe) : ouvert à tous, en semaine de 8h à 20h30 et le week-end de 8h à 19h30.

Sports libres

▶ Trois terrains multisports, Bois Saint-Léger (rue Saint-Léger), Feuillancourt (rue Schnapper) et Bouvet (intersection avenue Taillevent et rue de la Justice) attendent les adeptes de la pratique du sport libre (football, handball, basket-ball).

Cette année la Ville a décidé de doter d'un équipement identique.

▶ Le terrain Multi-Beach (soccer-volley-rugby-ultimate) au Stade Georges-Lefèvre (avenue Président-Kennedy – en forêt de Saint-Germain face au Camp des Loges) est disponible dans le courant de la 2^e quinzaine de juillet.

Pétanque

Plusieurs terrains sont à votre disposition : 142, avenue Maréchal-Foch (en face du parc forestier de la Charmeraie), boulevard Giuseppe-Verdi (Bois Saint-Léger) et sur les stades de la Colline et Georges-Lefèvre.

SE DÉPLACER

▶ Le minibus municipal de nuit, qui assure la desserte des arrêts de bus en soirée jusqu'au dernier RER, du lundi au vendredi de 21h15 à 1h18, ne circulera pas tout le mois d'août.

▶ Des lignes de bus qui desservent Saint-Germain et les environs fonctionnent en journée (Veolia transports).

Bureau d'information place André-Malraux (près de l'entrée du théâtre Alexandre-Dumas).

Contact : 01 34 51 41 00

▶ La RATP exploite également la ligne 258 qui dessert la Défense.

▶ La navette des seniors détenteurs de la Carte royale ne circulera pas du 2 au 27 août.

▶ Une station de taxis est à votre disposition rue de la Surintendance (gare du RER) : 01 34 51 12 47 et 01 47 78 05 05.

▶ La ligne SNCF de Grande Ceinture Ouest (GCO) relie Saint-Germain-en-Laye à Noisy-le-Roi en passant par Saint-Nom-la-Bretèche (interconnexion avec Paris-Saint-Lazare).

www.ratp.fr et www.transilien.fr

SÉJOURNER

Clé vacances

Connaissez-vous le label Clévacances ?

Offrant une alternative à l'hôtellerie classique, il a été conçu pour inciter les touristes de passage à séjourner dans notre Ville. Il garantit une véritable qualité des prestations (chambres d'hôte, appartements, maisons et studios) et un bon rapport qualité/prix.

À Saint-Germain, plusieurs adresses sont labellisées « Clévacances » :

▶ M. et Mme Zenner (chambre d'hôtes 3 clés + Maison d'hôtes 3 clés),

▶ Mme Cloix (chambre d'hôte 2 clés + Maison d'Hôtes 2 clés)

▶ Mme Bonniord-Péricard (studio meublé 2 clés),

▶ Mme Guais (appartement meublé 1 clé + studio meublé),

▶ Mme Corneau (chambre d'hôtes 3 clés),

▶ M. et Mme Poirier-Lapeire (studio meublé 2 clés).

www.ot-saintgermainenlaye.fr

S'ORGANISER

Numéros d'urgence

Police Nationale : 17 ou 01 39 10 91 00

Police Municipale : 01 30 87 23 62



La piscine olympique intercommunale et ses vastes étendues de pelouse vous attendent tout l'été.

Gendarmerie : 01 39 04 04 00
Pompiers : 18 ou 01 39 04 66 92
Samu et urgences médicales : 15 ou 112
Pharmacie de garde : s'adresser au commissariat de police : 01 39 10 91 00
Urgences Hôpital : 01 39 27 41 00
Urgences pédiatriques : 01 39 27 40 02
Urgences vétérinaires : 08 36 68 99 33
Ambulances : 0 825 002 115
Brûlures corporelles graves : 18
Centre anti-poison : 01 40 05 48 48
Refuge SPA : 01 39 08 05 08 (route royale, 78630 Orgeval).
EDF : 0 810 333 078
GDF : 0 810 433 078

Hôpital intercommunal Poissy/Saint-Germain

Pendant l'été, les services se réorganisent afin de maintenir la continuité, la qualité et la sécurité des soins compte tenu de la baisse de la fréquentation, du personnel disponible, de la complémentarité entre les deux sites et des travaux de maintenance.

Urgences : le service des urgences générales du site de Saint-Germain (01 39 27 41 00) sera fermé du 10 juillet au 29 août inclus. Réouverture le 30 août à 8h (en journée de 8h à 20h, fermeture la nuit). Prise en charge à Poissy 24h/24 au 01 39 27 51 18.

Chirurgie : la diminution des interventions programmées conduit à la fermeture temporaire du bloc opératoire central de Saint-Germain. Celui de Poissy reste ouvert pour la chirurgie d'urgence et les interventions réalisées en ambulatoire (hospitalisation de moins de 24h).

Les autres services restent ouverts.

▶ **La Maison des Associations** (3, rue de la République) sera fermée le mardi 13 juillet à 18h. Réouverture le jeudi 26 août à 9h. Contact : 01 39 73 73 73

Centres de loisirs municipaux

Pour les petits (2 1/2 à 6 ans) : Jean-Moulin, 52 rue de l'Aurore. Tél. : 01 39 21 75 49. Bois-Joli, 2 bis, boulevard de la Paix. Tél. : 01 30 61 01 16. Alsace, 26 rue de Noailles. Tél. : 01 34 51 23 85.

Pour les grands (6 à 10 ans) : La Forestine, rue des Communes à Aigremont. Tél. : 01 39 79 19 60.

Les équipes d'animations des centres de loisirs municipaux proposeront aux enfants diverses activités (manuelles, d'expression, sportives, jeux, camping) et sorties (base de loisirs, fermes pédagogiques, piscine, parc animalier, randonnée vélo) répartis sur toutes les vacances.

Centres de loisirs

L'Agasec (2 bis, rue Saint-Léger). Fermeture du 26 juillet au 30 août. Contact : 01 39 73 38 84

La CLEF (46, rue de Mareil). Contact : 01 39 21 54 90 Fermeture le 23 juillet. Réouverture le 23 août.

La Soucoupe (16-18, boulevard Hector-Berlioz) est ouverte de 14h à 20h et ce jusqu'au 9 août. Réouverture le 13 septembre. Contact : 01 39 10 75 90

Religions

Eglise Saint-Germain : 4, place Charles-De-Gaulle
Contact : 01 34 51 99 11

Eglise Saint-Léger : 20, rue de la Maison Verte
Contact : 01 34 51 07 09

Temple de l'Eglise Réformée : 1, avenue des Loges
Contact : 01 34 51 05 71

Paroisse orthodoxe Saint-Germain et Saint-Cloud : 21, rue Montbuisson, 78430 Louveciennes
Contact : 01 39 69 39 62 ou 01 39 69 73 81

Synagogue : 6, impasse Saint-Léger
Contact : 01 34 51 26 60

La Poste

La Poste du Centre (10bis, rue de Pologne). Ouverte du lundi au vendredi de 8h30 à 19h et le samedi de 9h à 12h30 et de 14h à 17h.

La Poste du Bel-Air (41-43, boulevard de la Paix) est ouverte du lundi au vendredi de 9h à 12h30 et de 14h15 à 18h ; le samedi de 9h à 12h30.

La Poste du Château (24, rue du Vieil-Abreuvoir) est fermée du 5 juillet au 28 août, réouverture le 30 août. Ouverture toute la semaine de 14h30 à 18h, le samedi de 9h30 à 12h.

La Ville à votre service

Le Centre administratif (86, rue Léon-Desoyer) est ouvert du lundi au vendredi de 8h30 à 12h et de 13h à 17h30 (sauf le lundi 16h). Les services Affaires générales, Etat-civil et Affaires scolaires sont également ouverts le samedi de 9h à 12h30. Fermeture exceptionnelle les samedis 31 juillet et 7, 14, 21 août.

L'Hôtel de Ville (16, rue de Pontoise) est ouvert du lundi au vendredi de 8h30 à 12h et de 13h à 17h30 (sauf le lundi 16h). Samedi de 9h à 12h30. Fermé le 14 juillet.

La Mairie-annexe (place des Coteaux du Bel-Air). Ouverture mardi, mercredi et vendredi de 9h à 12h et de 13h30 à 17h30, le samedi de 9h à 12h30. Fermeture le 16 juillet au soir au 23 août inclus. Pour joindre les services : 01 30 87 20 00.

SURFER

▶ Saint-Germain, vous pouvez "surfer" gratuitement sur la vague internet dans certaines rues de notre ville grâce au réseau WI-FI (wireless fidelity), ou sans fil, à haut débit qui couvre plusieurs zones : le "Mail" de l'Aurore, dans le quartier du Bel-Air, la sortie de la gare du RER du côté de la place André-Malraux, et la place du Marché-Neuf.

Ces emplacements complètent les dispositifs WI-FI disponibles à la Bibliothèque Multimédia, à la bibliothèque George-Sand et au Centre Administratif.

La connexion est, dans la limite de 2 heures quotidiennes, mise à la disposition de tous dans le cadre des plages d'accessibilité (de 8h à 22h d'avril à octobre pour les espaces extérieurs).

| PLUMES SAINT-GERMANOISES |

Témoignage et essai

Grotte d'Ouvéa, la libération des otages, de Jacques Vidal.



22 avril 1988. Ouvéa, Nouvelle-Calédonie. La brigade de gendarmerie de Fayaoude est prise d'assaut par un commando indépendantiste... Après une douzaine de jours de vaines négociations, le Président de la République et son Premier ministre ordonnent l'opération "Victor", commandée par le général Vidal, pour libérer par la force les otages. Extrêmement difficile, l'opération se solde par la libération de tous les otages sains et saufs, la mort de deux militaires français et de dix-neuf ravisseurs. Vingt-deux ans après les faits et sorti de son devoir de réserve, le général Jacques Vidal décrit, dans ce livre, les événements qui se sont alors déroulés et explique comment certains médias, "intoxiqués" par les indépendantistes et leurs avocats, ont transformé cette libération réussie des otages en massacre délibéré des ravisseurs.

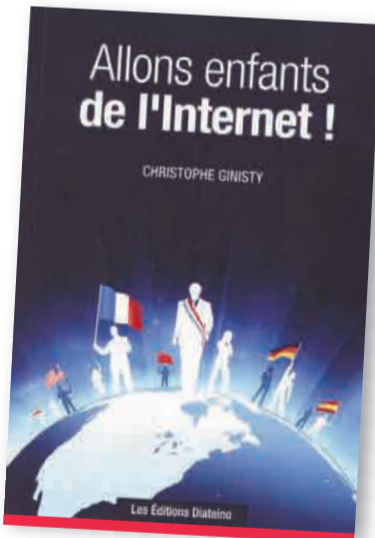
Grotte d'Ouvéa, la libération des otages, de Jacques Vidal. 229 pages. Ed. Volum.

► **Allons enfants de l'Internet**, de Christophe Ginisty.

Citoyen engagé dans tous les domaines du numérique et militant en faveur d'une approche positive d'Internet et des réseaux sociaux, Christophe Ginisty propose un essai qui s'adresse à tous ceux qui veulent appréhender l'impact de cette révolution technologique sur les pouvoirs politique et médiatique. Car, depuis les années 1990, plus de 1,5 milliards de citoyens du monde se sont emparés d'Internet pour partager des informations et développer des réseaux de communication.

Une révolution qui n'est pas pour déplaire à l'auteur, qui créait, en 1988, l'agence Rumeur Publique (relations publiques pour les acteurs des nouvelles technologies), également conseiller d'hommes politiques dans leur stratégie de communication sur internet et fondateur de *Internet sans frontières*, une ONG œuvrant pour la liberté d'expression sur Internet.

Allons enfants de l'Internet, de Christophe Ginisty. 184 pages. Ed. Diasteino. ❖



| L'ESTIVAL |

Découvrez l'affiche du festival !

Le 24 septembre : Carmen Maria Véga et Karimouche.
25 septembre : Camélia Jordana, Pascal Lejeune et Zik Boum (pour enfants).

1^{er} octobre : Renan Luce et Gaële.

2 octobre : Hugues Aufray, Tété David Tétard, Zaz et Yor. Sam, Sarah Olivier, Hocine Zerzour, Pascal Lejeune, Fab M, Chloé Lacan (vitrines découvertes).

3 octobre : Gaële.

8 octobre : Chloé Sainte Marie.

9 octobre : Calogéro et Benoit Dorémus. En arrière-scènes et podiums : Kosh, Les Tistics, Les Garçons Trottoirs, Fergessen et Doudou Swing.

LES PLACES DÉJÀ EN VENTE

Depuis le 1^{er} juin, vous pouvez acheter vos billets en avant-première pour la 23^e édition de *L'Estival*, qui se déroulera du 24 septembre au 9 octobre.

Certains spectacles, comme ceux de Gaële et Renan Luce, Yor et Hugues Aufray, Benoit Dorémus et Calogéro, qui sont programmés au théâtre Alexandre-Dumas, sont en vente dans les réseaux Fnac et Digitick. ❖



Camélia Jordana, à *L'Estival* le 25 septembre.

LES HORAIRES D'ÉTÉ DES BIBLIOTHÈQUES

La bibliothèque multimédia (Jardin des Arts), sera ouverte du samedi 10 juillet au soir au samedi 7 août au soir : les mercredis et samedis, de 10h à 13h et de 14h30 à 18h.

Fermeture totale du samedi 7 août au soir au mardi 24 août à 12h.

La bibliothèque George-Sand (44, rue de l'Aurore), sera ouverte du samedi 10 juillet au soir au samedi 31 juillet au soir et du mercredi 18 août à 10h30 au samedi 21 août au soir : les mercredis et samedis : de 10h30 à 12h30 et de 14h30 à 18h.

Fermeture totale du samedi 31 juillet au soir au mercredi 18 août à 10h30.

LES ACTIVITÉS DE L'ÉTÉ

Le guide Info Stages Ados, à disposition dans les bâtiments municipaux, liste toutes les activités (sports, théâtre, BD, dessin, archéologie, magie, slam, danse...) destinés aux ados et adultes durant la période des vacances scolaires. Venez le consulter ou connectez-vous au site de la ville www.saintgermainenlaye.fr

LES ATELIERS THÉÂTRE DE LA VILLE

Marie-Hélène Rudel-Dahmani, professeur, comédienne et conteuse, propose trois ateliers qui accueillent les enfants de 7 à 14 ans.

► 7 - 11 ans : mardi, de 17h à 18h30 ou mercredi, de 13h45 à 15h15

► 11 - 14 ans : samedi, de 17h15 à 18h45.

Apprentissage du jeu théâtral à travers un travail ludique d'improvisation, doublé d'un travail technique sur le corps, la voix, la diction. On y apprend à évoluer dans un espace théâtral en vue d'un spectacle de fin d'année en public. Le premier trimestre est consacré à cet apprentissage. Les deux trimestres suivants sont consacrés au spectacle.

Début des cours : mardi 28 septembre.

Inscriptions par courriel à partir du 30 août sur www.saintgermainenlaye.fr ou auprès du professeur, samedi 11 septembre, de 10h à 13h, 3 rue Henri IV (ancienne bibliothèque), ou par téléphone au 01 30 87 21 74.

MUSIQUES AMÉRICAINES

Mardi 20 juillet, à 20h30, à l'église Saint-Germain, l'association du jumelage Saint-Germain / Winchester, en partenariat avec l'ambassade américaine et le soutien de la ville de Saint-Germain-en-Laye propose l'orchestre *The Sound of America Honor Band and Chorus*, avec 120 musiciens et choristes américains. Entrée libre. Contact : www.jumelage.org et 06 61 84 51 10.

BRÈVES

→ Concerts

Dimanche 11 juillet, à 17h, au château du Val : Au temps de Mozart : trios pour hautbois, clarinette et basson. Parallèlement, exposition de toiles et aquarelles de Denise Kehl.

Entrée : 15 euros. Gratuit pour les -16 ans. Étudiants et demandeurs d'emploi : 10 euros. Contact : 01 30 55 49 32.

→ Débat

Dimanche 25 juillet, de 10h à 12h, chez Paul (65, rue de Pologne) : La dépendance. Entrée libre contre consommation. Contact : 06 69 13 82 11.

→ Café-philo

Dimanche 11 juillet, à 10h, chez Paul (65, rue de Pologne) : Est-il nécessaire d'avoir connu le malheur pour apprécier le bonheur à sa juste valeur ? Entrée libre contre consommation.

→ Visites

Samedi 24 juillet et samedi 21 août : Saint-Germain royal. Évocation de l'histoire de la ville, refuge favori des rois et reines à travers l'histoire. Rendez-vous à l'Office de tourisme (38, rue au Pain) à 14h15. Tarif : 8,5 euros plein et 7 euros réduit. Réservation conseillée.

Contact : 01 30 87 20 63 et info@ot-saintgermainenlaye.fr

→ Cours de peinture sur porcelaine

Alix de Latour-Lasserre propose dans son atelier Fleur de kaolin (7, chemin de La Planche) des cours en français et en anglais, par session de 10 cours de 3 heures. Mardi et jeudi, 9h15 - 12h15 et 13h - 16h, samedi : 10h - 13h. Cours enfants à la carte. Vente de matériel de peinture sur porcelaine et de porcelaine blanche. Contact : 06 26 73 08 75 et www.fleurdekaolin.com

UNE QUESTION SUR LA DISTRIBUTION DU JOURNAL DE SAINT-GERMAIN ?

INFO DISTRIBUTION 01 30 87 20 37



La garde de vos enfants en tout sérénité

- Accompagnement et sortie de crèche/école

- Baby-sitting en journée ou soirée

- Auxiliaires familiales



Agence agréée qualité

Profitez de 50% de réduction sur vos impôts!

60, rue de la République
78100 St Germain en Laye
Tél: 01 34 51 17 40 - Port: 06 75 50 80 98
E-mail: contacts78nord@babychou.com

Pour retrouver la carte du nouveau réseau de bus, rendez-vous sur le site internet de la ville : www.saintgermainenlaye.fr

| RÉORGANISATION DES LIGNES DE BUS |

Un nouveau réseau à partir du 30 août

Délaissiez sa voiture au profit des transports en commun, c'est bien. Mais encore faut-il que ces derniers remplissent parfaitement leurs missions.

Des transports plus rapides et plus confortables, c'est ce que veut apporter notre nouveau réseau de bus, baptisé *Résalys*, qui va être mis en place à Saint-Germain à partir du lundi 30 août.

"La multiplicité des lignes et les dessertes spécifiques à certaines heures rendent le réseau actuel peu lisible", constate Gilbert Audurier, maire-adjoint chargé du développement économique.

"Cela nuit à sa fréquentation qui est d'ailleurs déséquilibrée entre les lignes A et BC qui terminent leurs courses au RER (4000 voyageurs par jour) et la ligne F (770 voyageurs)".

PLUS VITE JUSQU'AU RER

Fruit d'une large concertation entre la Ville, les conseils de quartier, Véolia Transport et la commission de circulation, il vient d'être approuvé par le Syndicat des transports d'Île-de-France, l'autorité organisatrice et se caractérise par :

► la clarté avec un seul numéro

Résalys

(de 1 à 5) et un seul itinéraire par ligne et une limitation maximale des boucles et des culs de sac qui compliquent les déplacements ;

► la lisibilité de l'information avec des horaires qui seront cadencés régulièrement (par exemple 8h12, 8h22, 8h32...);

► l'efficacité commerciale et environnementale : en déconnectant le Bel-Air de Saint-Léger grâce aux lignes 1 et 2, le nouveau réseau permettra aux voyageurs de ces deux quartiers de trouver de la place dans le bus et d'aller plus vite au RER ; autre grande nouveauté, les lignes 2 et 3 seront circulaires.

À partir du Village d'Hennemont par exemple, il sera possible de prendre le bus dans un sens ou dans l'autre pour aller au RER.

Cette mise en place ira de pair avec l'arrivée progressive de nouveaux bus Mercedes-Benz (fabriqués en France) plus respectueux de l'environnement.

Un système électronique d'information sur le trafic sera aussi mis en place progressivement. ❖



Avec un seul numéro (de 1 à 5) et un seul itinéraire par ligne, le nouveau réseau de bus sera plus clair.

BRÈVES

→ Fermeture des parkings en forêt
Afin de lutter contre la prostitution, l'État, l'Office National des Forêts (ONF) et les villes riveraines de notre forêt, ont mis en place un plan coordonné d'intervention.

Dans ce cadre, à compter de la mi-juillet et pour une durée de plusieurs mois, l'ONF va fermer au public la plupart des parkings de la forêt, sauf dimanches et jours fériés.

Ceux qui sont situés à proximité de la Fête des Loges seront fermés fin août, après la clôture de la Fête. Seuls les parkings très fréquentés (comme celui de la piscine intercommunale ou de l'étang du Corra), échapperont à cette mesure, faute d'alternative de stationnement pour les usagers.

Les parkings fermés seront interdits aux véhicules en semaine et de nuit.

Les contrevenants seront sanctionnés par les agents de l'ONF.

→ Donnez votre sang

Les collectes de sang ne prennent pas de vacances pendant l'été. Si vous souhaitez montrer votre solidarité avec les malades, rendez vous :

- Sur la place du Marché-Neuf le samedi 10 juillet (de 9h30 à 13h30 et de 14h30 à 18h30) ; le mercredi 21 juillet (de 13h à 18h30) ; le samedi 7 août (de 9h30 à 13h30 et de 14h30 à 18h30) ; le mercredi 18 août (de 12h30 à 18h30).

- Rue de l'Aurore, dans le quartier du Bel-Air, le samedi 28 août (de 13h30 à 19h).

| MARDI 13 JUILLET |

Venez faire la fête au château

A la veille de la fête nationale du 14 juillet, venez faire la fête dans le parc du château.

À 20 h : prise d'armes sur l'esplanade du château avec la Musique principale de l'Armée de Terre, le 526^e Bataillon du Train de Saint-Germain, une escouade de la Garde Républicaine, un détachement à pied de la Gendarmerie Départementale et les Sapeurs-Pompiers des Yvelines.

À partir de 21h30 : grand bal dans le parc du château, avec l'orchestre Park Avenue, à l'espace Boulingrin et la buvette tenue par les élus du conseil municipal.

À 23 h : grand feu d'artifice sur la musique de Jean-Michel Jarre sur la demi-lune, près de la table d'orientation. ❖



PAS DE PÉTARD SUR LA VOIE PUBLIQUE

À l'occasion de la célébration de la Fête nationale, la Préfecture des Yvelines indique que "l'utilisation des artifices de divertissement est

interdite dans les zones urbanisées de 23h à 8h".

"Du 1^{er} au 31 juillet, leur cession, à titre onéreux ou non, est interdite. Le port et le transport par des particuliers sont aussi interdits".

LES ANIMATIONS DE LA FÊTE DES LOGES

Jusqu'au 22 août, la Fête des Loges bat son plein à Saint-Germain avec, notamment, le Powermaxxx, nouvelle attraction qui propulse ses passagers à plus de 100 km/h, mais aussi 12 attractions pour les enfants, 65 jeux d'adresse et 12 restaurants.

- Jeudi 15 juillet, à 11h30 : le couronnement de la Reine des Loges, en présence de l'animatrice Sophie Favier.

- Jeudi 22 juillet, à 11h30 : la traditionnelle et spectaculaire Saint-Fiacre, patron des forains, avec défilé de chars, au départ de la place du Château à 11h.

- Dimanche 22 août, à 11h30 : la clôture de la Fête des Loges.

Attention, vous pouvez désormais vous procurer le Pass à l'Office de tourisme (38, rue au Pain).

"La vente au détail de produits pétroliers dans tout récipient transportable et le transport dans ces mêmes récipients par des particuliers sont interdits du lundi 12 juillet au vendredi 16 juillet".

13 000 VOYAGEURS PAR JOUR

Avec plus de 13 000 voyageurs transportés par jour (chiffre relevé en 2008), le réseau de bus qui dessert Saint-Germain-en-Laye est l'un des éléments clés du dynamisme de la ville.

Très précieux pour les milliers de Saint-Germainois et d'habitants des villes voisines (Fourqueux, Mareil-Marly, Aigremont, Chambourcy) qui l'empruntent régulièrement, il est aussi très fréquenté.

CITROËN
Distributeur agréé

Prêt de véhicule gratuit

Vente de véhicules neufs et d'occasion

Entretien - Mécanique - Dépannage - Carrosserie

AUTO SERVICE

27, route de Versailles
78560 PORT MARLY
01 39 16 83 83

DU RUGBY INTERNATIONAL



Mardi 29 juin, au stade Georges-Lefèvre, les féminines du Maisons-Laffitte/Saint-Germain/Poissy Yvelines (2^e division) ont disputé un match face aux Britannias Lions Women Rugby Team de Vancouver (Canada), classées elles en division 1. Cette rencontre très disputée s'est finalement terminée par la victoire 12 à 7 pour les Canadiennes.

LA FÊTE DU HOCKEY LE 27 JUIN



La première édition du tournoi des familles du Saint-Germain Hockey-Club (SGHC), s'est déroulée le 27 juin, au stade Georges-Lefèvre. Il a réuni 120 joueurs, répartis en vingt équipes pour disputer une quinzaine de matches durant toute la journée. Au cours de cette journée qui a clôturé la saison, les plus jeunes ont pu jouer avec l'équipe senior.

EN 4^E VITESSE

Le pilote saint-germanoïste Stephan Ehrhardt et son coéquipier Greg Yvetot ont remporté, sur leur Porsche 997 Cup, la course de Roscar (une épreuve de semi-endurance), organisée par le Club 911 IDF, qui s'est déroulée sur trois manches d'une heure à Magny-Cours (Nièvre) le 12 juin.

Dominant une meute de Porsche Cup, plus d'une trentaine de concurrents au départ, Stephan Ehrhardt a creusé définitivement l'écart dans la dernière manche qui s'est déroulée de nuit et sous la pluie.

FORUM DU SPORT

Rendez-vous le 4 septembre

Samedi 4 septembre, de 9h à 18h, le Manège Royal (place Royale), servira de cadre au traditionnel Forum des Sports.

Cette dix-huitième édition réunira les associations sportives pour vous permettre de choisir parmi

une cinquantaine de disciplines. Vous pourrez également consulter la toute nouvelle édition du *Guide des Sports*, qui sera par ailleurs mise à votre disposition dans les différents bâtiments municipaux. ❖



LE PSG PRÉPARE SON MERCATO

Début juillet, l'entraîneur Antoine Kombouaré, a retrouvé les joueurs du PSG au Camp des Loges.

Pour le moment, le seul mouvement significatif du club sur le marché des transferts estivaux est le retour de prêt de Jérôme Rothen après une année passée entre les Glasgow Rangers (Écosse) et Ankaragucu (Turquie).

D'autres devraient suivre pour ne pas vivre la même saison que l'an dernier. La première recrue devrait être le Lyonnais Mathieu Bodmer. Autre joueur qui doit s'engager très prochainement, le latéral gauche ivoirien Saka Tiéné.

D'autres rumeurs circulent sans qu'une signature soit encore en vue : elles concernent le Monégasque Néné, le Valenciennois Milan Bisevac... Côté départ, Clément Chantôme, Stéphane Sessegnon, Sylvain Armand pourraient quitter le club. Quant à Ludovic Giuly et Mateja Kezman, ils ont été invités à trouver un autre club.

La Coupe du Monde attirant tous les regards, le mercato n'a pas encore vraiment commencé. Mais les supporters n'attendent que ça.

LES CMI SE "SPORTENT" BIEN



Le 4^e rencontre amicale multisports s'est déroulée au stade Georges-Lefèvre le 24 juin. Cette initiative du Conseil municipal junior a réuni les élèves de CMI des écoles primaires de Saint-Germain qui ont passé une journée au grand air sous les yeux de Philippe Pivert, maire-adjoint, et de Kéa Téa, conseillère municipale (notre photo).

BRÈVES

→ Les pompiers des Yvelines en Corée !

Organisés tous les deux ans depuis 1990, les jeux mondiaux des sapeurs-pompiers demeurent une compétition internationale. Venus de tous les continents, les soldats du feu vont s'affronter à Daegu (Corée du sud), du 20 au 29 août dans épreuves variées.

Le Saint-Germanois Jérôme Bobillot, champion départemental 2006 de basket-ball dont c'est la 2^e participation, David Cruchet, Clément Longeard, Kevin Terrier, Franck Mansy, Sébastien Rodier, Tim Smati et David Roux formeront le groupe de professionnels et volontaires des Yvelines qui s'est formé pour aller défendre leurs 7 médailles gagnées pendant les précédents jeux.

Comme le veut sa tradition, cet événement profitera à des œuvres de charité.

Plusieurs organismes de bienfaisance ont ainsi été désignés pour se répartir les fonds restants à la fin de ces 11^e jeux mondiaux. Les entreprises peuvent adresser leur don à Feu sans frontières et/ou offrir des produits et/ou services.

Contact : 01 39 16 13 18 et 06 25 75 81 43 ou jerome.bobillot@pixel-compagnie.fr

→ Le foot à partir de 5 ans !

Le Football Club de Saint-Germain propose des inscriptions pour les enfants à partir de 5 ans. Les inscriptions sont ouvertes au stade de la Colline, terrain Georges-Mallé.

D'autre part, le FC Saint-Germain recrute féminines, vétérans et dirigeant(es).

Ouverture du bureau de 14h à 17h pour des inscriptions du 12 au 18 juillet. Fermeture du 28 juillet au 28 août.

Contact : Madame Radoux, correspondante du club au 06 16 13 34 50 ou Madame Saladin, présidente, au 06 14 75 05 20.

Poneys **EQUITATION** Chevaux
De 2 ans à 85 ans, du débutant à la compétition.

LEÇONS PARTICULIÈRES ET DE GROUPE (MAXIMUM 6 CAVALIERS)

François LUCAS

Inscrivez-vous pour la saison 2010/2011

Champion de France de Concours Complet
Ecuyer • Professeur diplômé d'Etat B.E.E.S. 3^{ème} degré
Juge aux Jeux Olympiques de Los Angeles, Séoul, Barcelone

MANÈGE FRANKLIN
23, rue Franklin - 78100 St-Germain-en-Laye - Tél. : 06 07 56 96 98 - Fax : 01 30 87 07 05
frlucas@club-internet.fr - www.frlucasequitation.fr

UNE QUESTION SUR LA DISTRIBUTION DU JOURNAL DE SAINT-GERMAIN ?

INFO DISTRIBUTION
01 30 87 20 37

| INSCRIPTIONS ET REPRISSE DES ACTIVITÉS |

Futurs adhérents, c'est le moment de s'inscrire !

L'été arrive... Les pelles et les seaux ne sont pas loin... C'est pourtant déjà le moment de penser à la rentrée prochaine et de faire ses choix pour l'année à venir. Musique, danse, arts plastiques, théâtre, sport-détente, langues, ateliers d'écriture, archéologie, activités enfants : comme à chaque rentrée, plusieurs disciplines sont à l'honneur à La CLEF. De plus, cette approche diversifiée et éclectique s'adresse à différents types de public (enfants, ados ou adultes) et repose par conséquent sur une forte dimension transversale et transgénérationnelle.

Vous pouvez dès maintenant vous pré-inscrire à l'accueil de La CLEF, et ce, jusqu'au 23 juillet inclus, du lundi au vendredi de 9h à 13h et de 14h à 17h. Réouverture le lundi 16 août aux mêmes horaires. Ouverture exceptionnelle le samedi 3 juillet de 10h à 13h et de 14h à 16h. Les plannings et tarifs sont

tous actuellement en ligne sur le site www.laclef.asso.fr. Plusieurs vidéos vous offrent également l'opportunité de découvrir les activités proposées.

NOUVELLES PORTES OUVERTES

La CLEF et toute son équipe (professeurs, intervenants passionnés par leur discipline...) vous donnent rendez-vous "in situ" le samedi 4 septembre, au cœur de l'après-midi (de 14h à 17h), pour de nouvelles Portes Ouvertes au 46, rue de Mareil, après celles de juin : une seconde occasion de discuter, de se renseigner, d'être ensemble, de s'inscrire (dans la limite des places disponibles) e/out de (re)découvrir les nouveaux locaux réhabilités.

Toutes les activités reprendront le lundi 20 septembre.

Plus d'infos au 01 39 21 54 90 ou sur www.laclef.asso.fr ❖



Enfants, ados, adultes...
Il y a des activités pour tous à La CLEF.

| LANCEMENT DE SAISON |

Reprise des concerts le dimanche 19 septembre

L'équipe de La CLEF a imaginé un moment magique pour reprendre officiellement la saison des concerts !

À ne pas manquer le set de Boogers : un homme orchestre survolté et déjanté qui fait fi des étiquettes traditionnelles et qui offre des chansons écrites à la manière des Ramones ou de Weezer. Autrement dit, si vous en avez marre de la pop trop aseptisée et du rock artificiellement durci, **Boogers** est indiscutablement l'artiste qu'il vous faut !

Il y aura aussi *La Danse du Chien* : un son féroce et envoûtant qui oscille entre Jon Spencer et Tom Waits avec une patte toute particulière.

Le groupe lui-même définit sa musique comme jazz-punk mais elle est aussi teintée de soul et de musique manouche.

Ajoutez à cela le live de **Narrow Terence** : un jeune groupe parisien qui n'hé-

site pas à mélanger les genres (blues punchy explosif, ballades lo-fi mélancoliques, ritournelles

festives accompagnées de banjo et de violon...) et dont l'univers n'est pas sans nous rappeler celui de

Tom Waits encore ou Deus.

Plus d'infos sur cette soirée à la rentrée. Nous vous donnons également rendez-vous dans le cadre de *l'Estival 2010* avec trois dates "chanson", thème du festival de Saint-Germain-en-Laye, à savoir : **Oldelaf et Alex** et sa guitare le samedi 25 septembre, **Tété** et **David Tétard** le samedi 2 octobre, enfin **Zaz** et **Ben Mazué** le dimanche 3 octobre (*lire par ailleurs*).

Ces trois concerts seront suivis d'autres dans les mois suivants aux esthétiques très variées (reggae, folk, hip-hop, world...), à savoir : **U-Roy**, **Susheela Raman**, **Rahzel**, **SnaFu**, **Les Maisons Maquets (Phil Reptil, Nofell...)**, **Julie Doiron**, **Tribeca**, **Adjalé...** Show show show !

Plus d'infos au 01 39 21 54 90 ou sur www.laclef.asso.fr ❖



Boogers, homme orchestre déjanté, sera à La CLEF à la rentrée.

(Photo : Nils Guadagnin-WhiteOffice.)

MICHEL MONTORO

Tél. 01. 30. 87. 57. 57 Conseil Immobilier

SAINT-GERMAIN-EN-LAYE

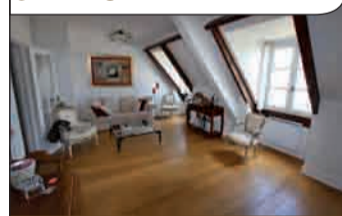


EXCLUSIVITE

678 000,00 € FAI

Proche RER et commerce, résidence de standing avec gardien, ascenseur : bel appartement de 107 m² avec grand balcon de 23 m² composé de : entrée, séjour double sur balcon sud-est, cuisine et office, 3 chambres, salle de bains, salle de douche, cave. Vue sur la verdure, calme. Nombreux rangements.

SAINT-GERMAIN-EN-LAYE



590 000,00 € FAI

Situation exceptionnelle dans le centre ville au calme avec vue sur jardins, appartement 4 pièces en dernier étage avec ascenseur comprenant : séjour avec cuisine américaine, 2 chambres, buanderie, salle de douche. Cave et parking. Parfait état.

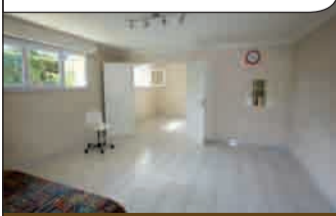
SAINT-GERMAIN-EN-LAYE



330 000,00 € FAI

Bel appartement de 2 pièces en excellent état, avec jardin privatif exposé au sud sans vis à vis, dans résidence pierre de taille recherchée. Entrée, séjour ouvert sur terrasse, cuisine US, chambre, salle d'eau, cave et parking extérieur. Prestations de qualité, bien à voir rapidement !

SAINT-GERMAIN-EN-LAYE



262 000,00 € FAI

Proche centre ville, appartement 2 pièces comprenant : entrée avec rangement, cuisine aménagée, séjour, chambre, salle de bains avec wc. Cave. Proches lycées. Calme et lumineux

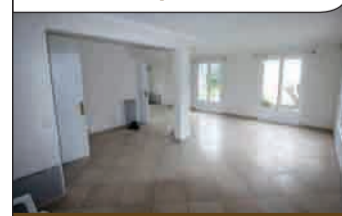
LE PECQ/SAINT-GERMAIN



360 000,00 € FAI

Proche RER St-Germain. Agréable 3 pièces au dernier étage d'une petite résidence. Belle luminosité, vue dégagée. Entrée, séjour, cuisine, 2 chambres, salle de bains. Cave. A voir rapidement !

AIGREMONT/CHAMBOURCY



LOCATION

Maison en parfait état sur 490 m² de terrain composée de : entrée, séjour double, cuisine équipée, chambre, bureau, salle de bains. À l'étage : grand palier, 4 chambres, salle de bains. Sous-sol total, garage. Loyer 2 400 €, honoraires : 2 000 €.

RADIO-TAXIS



COURSES DE VILLES
AÉROPORTS - GARES
HÔPITAUX - CLINIQUES

01 47 78 05 05



POSSIBILITÉ

7j/7 - Toutes distances
Borne station RER 01 34 51 12 47



1, place André Malraux • 78100 Saint-Germain-en-Laye

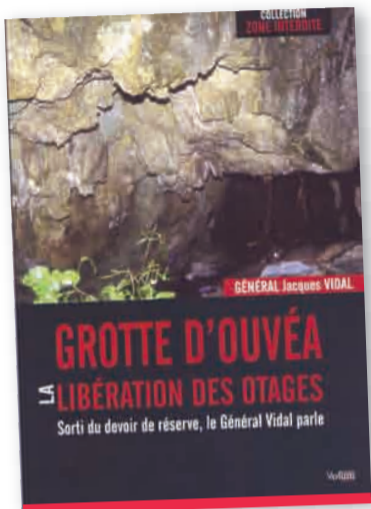
www.cabinet-montoro.fr

accueil@cabinet-montoro.fr

| PLUMES SAINT-GERMANOISES |

Témoignage et essai

Grotte d'Ouvéa, la libération des otages, de Jacques Vidal.



22 avril 1988. Ouvéa, Nouvelle-Calédonie. La brigade de gendarmerie de Fayaoude est prise d'assaut par un commando indépendantiste... Après une douzaine de jours de vaines négociations, le Président de la République et son Premier ministre ordonnent l'opération "Victor", commandée par le général Vidal, pour libérer par la force les otages. Extrêmement difficile, l'opération se solde par la libération de tous les otages sains et saufs, la mort de deux militaires français et de dix-neuf ravisseurs. Vingt-deux ans après les faits et sorti de son devoir de réserve, le général Jacques Vidal décrit, dans ce livre, les événements qui se sont alors déroulés et explique comment certains médias, "intoxiqués" par les indépendantistes et leurs avocats, ont transformé cette libération réussie des otages en massacre délibéré des ravisseurs.

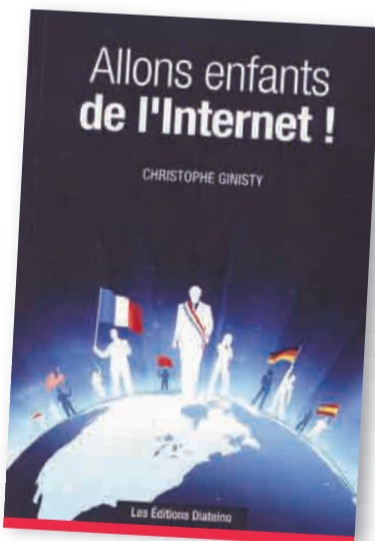
Grotte d'Ouvéa, la libération des otages, de Jacques Vidal. 229 pages. Ed. Volum.

► **Allons enfants de l'Internet**, de Christophe Ginisty.

Citoyen engagé dans tous les domaines du numérique et militant en faveur d'une approche positive d'Internet et des réseaux sociaux, Christophe Ginisty propose un essai qui s'adresse à tous ceux qui veulent appréhender l'impact de cette révolution technologique sur les pouvoirs politique et médiatique. Car, depuis les années 1990, plus de 1,5 milliards de citoyens du monde se sont emparés d'Internet pour partager des informations et développer des réseaux de communication.

Une révolution qui n'est pas pour déplaire à l'auteur, qui créait, en 1988, l'agence Rumeur Publique (relations publiques pour les acteurs des nouvelles technologies), également conseiller d'hommes politiques dans leur stratégie de communication sur internet et fondateur de *Internet sans frontières*, une ONG œuvrant pour la liberté d'expression sur Internet.

Allons enfants de l'Internet, de Christophe Ginisty. 184 pages. Ed. Diatino. ♦



| L'ESTIVAL |

Découvrez l'affiche du festival !

Le 24 septembre : Carmen Maria Véga et Karimouche.
25 septembre : Camélia Jordana, Pascal Lejeune et Zik Boum (pour enfants).

1^{er} octobre : Renan Luce et Gaële.
2 octobre : Hugues Aufray, Tété David Tétard, Zaz et Yor. Sam, Sarah Olivier, Hocine Zerzour, Pascal Lejeune, Fab M, Chloé Lacan (vitrines découvertes).

3 octobre : Gaële.
8 octobre : Chloé Sainte Marie.

9 octobre : Calogéro et Benoit Dorémus. En arrière-scènes et podiums : Kosh, Les Tistics, Les Garçons Trottoirs, Fergessen et Doudou Swing.

LES PLACES DÉJÀ EN VENTE

Depuis le 1^{er} juin, vous pouvez acheter vos billets en avant-première pour la 23^e édition de *L'Estival*, qui se déroulera du 24 septembre au 9 octobre.

Certains spectacles, comme ceux de Gaële et Renan Luce, Yor et Hugues Aufray, Benoit Dorémus et Calogéro, qui sont programmés au théâtre Alexandre-Dumas, sont en vente dans les réseaux Fnac et Digitick. ♦



Camélia Jordana, à *L'Estival* le 25 septembre.

LES HORAIRES D'ÉTÉ DES BIBLIOTHÈQUES

La bibliothèque multimédia (Jardin des Arts), sera ouverte du samedi 10 juillet au soir au samedi 7 août au soir : les mercredis et samedis, de 10h à 13h et de 14h30 à 18h.

Fermeture totale du samedi 7 août au soir au mardi 24 août à 12h.

La bibliothèque George-Sand (44, rue de l'Aurore), sera ouverte du samedi 10 juillet au soir au samedi 31 juillet au soir et du mercredi 18 août à 10h30 au samedi 21 août au soir : les mercredis et samedis : de 10h30 à 12h30 et de 14h30 à 18h.

Fermeture totale du samedi 31 juillet au soir au mercredi 18 août à 10h30.

LES ACTIVITÉS DE L'ÉTÉ

Le guide Info Stages Ados, à disposition dans les bâtiments municipaux, liste toutes les activités (sports, théâtre, BD, dessin, archéologie, magie, slam, danse...) destinés aux ados et adultes durant la période des vacances scolaires. Venez le consulter ou connectez-vous au site de la ville www.saintgermainenlaye.fr

LES ATELIERS THÉÂTRE DE LA VILLE

Marie-Hélène Rudel-Dahmani, professeur, comédienne et conteuse, propose trois ateliers qui accueillent les enfants de 7 à 14 ans.

► 7 - 11 ans : mardi, de 17h à 18h30 ou mercredi, de 13h45 à 15h15

► 11 - 14 ans : samedi, de 17h15 à 18h45.

Apprentissage du jeu théâtral à travers un travail ludique d'improvisation, doublé d'un travail technique sur le corps, la voix, la diction. On y apprend à évoluer dans un espace théâtral en vue d'un spectacle de fin d'année en public. Le premier trimestre est consacré à cet apprentissage. Les deux trimestres suivants sont consacrés au spectacle.

Début des cours : mardi 28 septembre.

Inscriptions par courriel à partir du 30 août sur www.saintgermainenlaye.fr ou auprès du professeur, samedi 11 septembre, de 10h à 13h, 3 rue Henri IV (ancienne bibliothèque), ou par téléphone au 01 30 87 21 74.

TITRE

Mardi 20 juillet, à 20h45, à l'église Saint-Germain, l'association du jumelage Saint-Germain / Winchester, en partenariat avec l'ambassade américaine et le soutien de la ville de Saint-Germain-en-Laye propose l'orchestre *The Sound of America Honor Band and Chorus*, avec 120 musiciens et choristes américains. Entrée libre.

Contact : www.jumelage.org et 06 61 84 51 10.

BRÈVES

→ Concerts

Dimanche 11 juillet, à 17h, au château du Val : Au temps de Mozart : trios pour hautbois, clarinette et basson. Parallèlement, exposition de toiles et aquarelles de Denise Kehl.

Entrée : 15 euros. Gratuit pour les -16 ans. Étudiants et demandeurs d'emploi : 10 euros.
Contact : 01 30 55 49 32.

→ Débat

Dimanche 25 juillet, de 10h à 12h, chez Paul (65, rue de Pologne) : La dépendance. Entrée libre contre consommation.

Contact : 06 69 13 82 11.

→ Café-philo

Dimanche 11 juillet, à 10h, chez Paul (65, rue de Pologne) : Est-il nécessaire d'avoir connu le malheur pour apprécier le bonheur à sa juste valeur ? Entrée libre contre consommation.

→ Visites

Samedi 24 juillet et samedi 21 août : Saint-Germain royal. Évocation de l'histoire de la ville, refuge favori des rois et reines à travers l'histoire. Rendez-vous à l'Office de tourisme (38, rue au Pain) à 14h15. Tarif : 8,5 euros plein et 7 euros réduit. Réservation conseillée.

Contact : 01 30 87 20 63 et info@ot-saintgermainenlaye.fr

→ Cours de peinture sur porcelaine

Alix de Latour-Lasserre propose dans son atelier Fleur de kaolin (7, chemin de La Planche) des cours en français et en anglais, par session de 10 cours de 3 heures. Mardi et jeudi, 9h15 - 12h15 et 13h - 16h, samedi : 10h - 13h. Cours enfants à la carte. Vente de matériel de peinture sur porcelaine et de porcelaine blanche. Contact : 06 26 73 08 75 et www.fleurdekaolin.com

UNE QUESTION SUR LA DISTRIBUTION DU JOURNAL DE SAINT-GERMAIN ?

INFO DISTRIBUTION 01 30 87 20 37



La garde de vos enfants en tout sérénité

- Accompagnement et sortie de crèche/école

- Baby-sitting en journée ou soirée

- Auxiliaires familiales



Agence agréée qualité

Profitez de 50% de réduction sur vos impôts!

60, rue de la République
78100 St Germain en Laye
Tél: 01 34 51 17 40 - Port: 06 75 50 80 98
E-mail: contacts78nord@babychou.com

| CET ÉTÉ À SAINT-GERMAIN |

Tous au Bel-Air !

Cet été, le Bel-Air multiplie les animations. Partez donc à la découverte de ce quartier qui vous réserve, entre autres surprises, une plage de sable chaud, une balade théâtrale interactive et une exposition photo. Le Bel-Air comme vous ne l'avez jamais vu !

► **Bel-Air plage, du 26 juillet au 8 août**, sur le parking de La Soucoupe. La "plage" du Bel-Air sera ouverte en journée, de 14h à 20h et, en fonction de la programmation en soirée jusqu'à 23h.

En journée, transats, espace détente, espace jeux, sports de trapèze, jeux en plein air, découverte de la voltige et du trapèze, capoeira, atelier de confection de marionnettes.

En soirée : cinéma en plein air, initiation à la salsa, pétanque, repas...
Contact : 01 39 10 75 90.

► **Théâtre avec Walkman 1 - parcours sonore : À la (re)découverte du quartier du Bel-Air.** Années 1970, Saint-Germain, au milieu des champs et des vergers, le quartier du

Bel-Air sort de terre... Depuis, la ville a rejoint le quartier. Les enfants ont grandi. Le temps a passé... C'est dans le décor de ce quartier que la compagnie de L'Arpenteur propose un spectacle comme une flânerie, pour écouter la ville et la voir autrement.

Durant ce parcours d'une heure, le spectateur évolue seul, guidé par un récit chuchoté à l'oreille. Au fil du chemin, la voix qui l'accompagne progressivement prend corps, devient présence invisible qui marche à ses côtés, lui ouvre le chemin, l'entraîne dans une exploration inattendue du Bel-Air. La mémoire des lieux se mêle à celle du spectateur. Chacun se raconte le quartier à sa façon, se réinvente son histoire, ses histoires...

Du 28 juillet au 8 août, entre 17h et 20h. Départ toutes les 10 minutes, depuis le hall de La Soucoupe. Durée : 1h. Contact : 01 39 10 75 90.

► **Exposition photographique Parlez-moi du Bel-Air, jusqu'au 8**

août. Des photos réalisées d'après les rencontres entre la photographe Elaine Vallet et les habitants du quartier. Des visites accompagnées seront mises en place et une rencontre est prévue avec la photographe **le mardi 20 juillet à partir de 18h** à La Soucoupe, autour d'un apéritif dînatoire.

Contact : Elsa au 01 39 10 75 90.

ET AUSSI...

► **Club ado :** Le club ados sera ouvert pour la période du 5 au 23 Juillet de 10h à 12h et de 14h à 19h. Pleins d'activités et de sorties seront proposées : piscine à vagues, tournoi de football et d'ultimate, sortie à la mer, etc...

Renseignez-vous auprès de l'équipe du club ados.

► **ALSH :** au mois de juillet, profitons du beau temps et des activités de saison, cocktails rafraîchissants et farniente seront de mise. Jeux extérieurs et collectifs et une visite à la piscine sera la bienvenue. N'oubliez pas les inscriptions et à bientôt ! ❖



Bel-Air plage : du 26 juillet au 8 août.

[Photo d'archives]

AGASEC

► **Journée famille : la visite du château de Chambord suivi d'un pique-nique a rencontré un vif succès auprès des familles d'autant que nous avons eu le loisir d'admirer une exposition temporaire du peintre Valles.**

► **Fermeture du Centre :** le Centre de l'Agasec sera fermé **du 31 juillet au 29 août 2010**. Les inscriptions se feront à compter **lundi 30 août**.

► **Appel à bénévoles :** l'agasec recherche des bénévoles pour le soutien scolaire des primaires et l'aide aux devoirs des secondaires.

LIBRES OPINIONS

Union pour Saint-Germain

PETIT BILAN AVANT DE PARTIR EN VACANCES

Avec la fin de l'année scolaire arrive l'heure des bilans annuels.

L'exceptionnelle réussite du "Son et lumière" qui s'est tenu devant le château clôt une saison qui a vu notre ville avancer dans la réalisation de ses objectifs.

Parmi ceux-ci, il y a bien sûr le réaménagement de la dalle du Bel-Air qui a été présenté dans toute son ambition aux habitants de ce quartier de Saint-Germain le 26 juin sur la place Schubert grâce notamment à un film en images de synthèse.

Notre attractivité internationale se renforce comme le démontrent les succès obtenus pour la localisation au Camp des Loges du centre de sécurité de Galileo (le système GPS de l'Union Européenne) et pour le développement dans notre ville de l'ONG internationale en charge de la sécurité maritime (AISM).

Nos objectifs en matière de mixité sociale ont pris corps avec la construction des logements du Parc de la Maison Verte en attendant ceux du Ru de Buzot.

La présentation, d'ici à la fin de l'année, de notre plan climat territorial pour lutter contre les gaz à effet de serre sera un autre engagement fort qui sera tenu avant même le milieu de l'actuelle mandature (2008-2014) !

Compétente et motivée, votre majorité municipale met en œuvre le programme que vous avez choisi, malgré un contexte qui s'assombrit pour les collectivités locales, avec la volonté que tout euro dépensé soit un euro utile.

Peu présentes sur le terrain, nos oppositions se distinguent toujours par leurs surenchères dépensières d'un argent public qui va devenir de plus en plus rare. À nos yeux, c'est une façon dépassée de faire de la politique !

Nous vous souhaitons de bonnes vacances, à Saint-Germain ou ailleurs, et nous serons heureux de vous retrouver à la rentrée avec une énergie renouvelée.

Emmanuel Lamy

Visitez notre blog : <http://unionpoursaintgermain.com>
Rendez-vous également sur le blog d'Emmanuel Lamy : <http://emmanuel-lamy.typepad.fr>

Ensemble pour Saint-Germain

SAINT-GERMAIN VILLE TOURISTIQUE ?

Le dernier conseil municipal a examiné un projet de délibération visant à classer Saint-Germain-en-Laye "commune touristique". Ce régime remplace l'ancien régime des stations classées en regroupant les six anciennes catégories de classement en une seule, la "station de tourisme".

Ce nouveau régime prend en compte la diversité des modes d'hébergements, la qualité de l'animation, les facilités de transport et d'accès ainsi que la qualité environnementale.

Saint-Germain étant érigée "station classée de tourisme" depuis 1921, cette dénomination n'apporte donc pas grand-chose. Elle nous permet cependant de nous interroger sur la politique touristique de la ville. Le château, notre centre-ville, nos musées, notre marché préexistaient et nous survivrons... pour autant, si nous avons à définir le projet touristique de notre ville, on serait bien en mal de vous répondre ! Certes, des activités existent, certaines de fort belle qualité comme le dernier son et lumière, mais que cherche-t-on vraiment à faire de notre commune, en particulier face à la concurrence de Versailles ou de Maison-Lafitte, voire de Paris ?

Comme pour de nombreuses politiques, la ville gère les "acquis", innove parfois mais sans véritable vision dynamique. C'est le cas également pour la politique touristique. Au final, Saint-Germain est surtout connue pour la fête des loges. Avouons ensemble que c'est un peu court pour une ville de notre qualité !

Dans un monde compétitif comme le nôtre et le tourisme n'échappe pas à la logique de comparaison, nous avons déjà eu l'occasion de dire que "quand on ne sait pas où l'on va tout les chemins mènent nulle part !".

Nous poursuivons donc notre rôle d'aiguillon de la majorité, lequel a déjà porté ses fruits sur les investissements, pour interpeller de nouveau la municipalité sur ses objectifs et ses ambitions.

Arnaud Pericard, Béatrice Bruneau Latouche, Jean-Pierre Quémard, Corinne Legrand, Jean-Noël Blanc.
www.ensemblepoursaintgermain.fr

Saint-Germain solidaire

DOUBLE SENS CYCLISTE EN ZONE 30

C'est tout récent : depuis le 1^{er} juillet 2010 le double sens cycliste est la norme en zone 30. C'est-à-dire que si une voie est à sens unique, les cyclistes ont le droit de l'emprunter dans les deux sens, sauf décision spécifique pour l'interdire. Ce changement, dont le principe a été voté en 2008 dans le cadre de la réflexion autour du « code de la rue », vise à favoriser l'usage de la bicyclette dans les cœurs de ville. Les communes avaient deux ans pour se préparer à cette évolution.

À Saint-Germain nous avons principalement deux zones 30 : une dans le centre historique et l'autre près de la sous-préfecture. Seule la zone 30 du centre comporte beaucoup de rues à sens de circulation unique.

Depuis plusieurs mois, au sein du comité vélo, nous demandons qu'une réflexion soit menée pour permettre que cette évolution soit mise en œuvre en toute sécurité, ainsi que dans la transparence et la concertation. Malheureusement ce sujet n'a pas été mis à l'ordre du jour du comité.

Nous souhaitons que l'esprit de cette loi ne soit pas dénaturé à Saint-Germain par le maintien du statu quo, toujours possible par arrêté municipal. Oui, il y a des rues où il est possible de circuler dans les deux sens, soit parce qu'on peut ménager un espace pour une voie cyclable (1,50 m), soit, et c'est le cas le plus courant, parce que le trafic est faible (rues de la Procession, des Écuyers, des Joueries, Gaucher, Ducastel, par exemple).

Comme l'a bien résumé un représentant du comité Vélo : "Espérons que notre ville ne ratra pas ce rendez-vous historique en faveur des circulations douces."

Que vous partiez en vacances ou restiez à Saint-Germain, nous vous souhaitons un bon été à tous.

Pascal Lévêque, Nicole Frydman, Emmanuel Fruchard, Blandine Rhoné
<http://ps.saintgermain.over-blog.org>
Pour en savoir plus sur le vélo à Saint-Germain : <http://ps.saintgermain.over-blog.org/categorie-10575250.html>

MARIAGES

PAR ARNAUD PERICARD
VENDREDI 4 JUIN



*Elodie Caisson
Patrick Péricard*

PAR MARTA DE CIDRAC
SAMEDI 5 JUIN



*Marion Boudy
Alexandre Houtekier*

PAR MARTA DE CIDRAC
SAMEDI 5 JUIN



*Priscilla Mandereau
Jean-François Seiller*

PAR EMMANUEL LAMY
SAMEDI 5 JUIN



*Bettina Bönicke
Jacques-Olivier Amberg*

PAR ISABELLE RICHARD
SAMEDI 5 JUIN



*Stéphanie Bamps
Jan-Bernard Belletti*

PAR ARMELLE DE JOYBERT
SAMEDI 5 JUIN



*France Legond
Jean Fardeau*

PAR EMMANUEL LAMY
VENDREDI 11 JUIN



*Marlène Bichard
Valentin Preney*

PAR BENOIT BATTISTELLI
SAMEDI 12 JUIN



*Bettina Houy
Vincent Cazaban*


MARIAGES

PAR MARY-CLAUDE BOUTIN
SAMEDI 12 JUIN



Aurélie de Caillebot de la Salle
Rémi Tricaud

PAR BENOIT BATTISTELLI
SAMEDI 12 JUIN



Rudina Lika
Jean-Baptiste Dallais

PAR BENOIT BATTISTELLI
SAMEDI 12 JUIN



Delphine Ryckewaert
Philippe Pitois

DISPARITION
IHSAN DOGRAMACI

Ihsan Dogramaci est de ces hommes que l'on n'oublie pas.

Installé à Saint-Germain, rue de la Grande-Fontaine, avant-guerre puis, de nouveau, au milieu des années 1970, cet éminent pédiatre s'est éteint le 25 février, à Ankara (Turquie), dans sa 95^e année.

Sir Horace Phillips, qui fut ambassadeur en Turquie, pays d'origine d'Ihsan Dogramaci, lui a consacré un livre : *"Itinéraire singulier d'un homme d'exception"*, dans lequel il déroule le parcours de cet enfant né à Erbil, au nord de l'Irak, devenu une sommité médicale.

Avant de côtoyer les grands de ce monde, Ihsan Dogramaci voua sa toute jeune carrière de médecin à la santé infantile. Fort de ses brillantes études et de son expérience qui le firent connaître internationalement, il entreprit de réformer l'enseignement de la médecine et des études supérieures en Turquie et fonda les universités de Hacettepe et de Bilkent (Ankara).

Il fût également, en 1946, à New-York, signataire de la Constitution de l'Organisation Mondiale de la Santé (OMS).

De ses années à Saint-Germain, son fils, Osman, directeur de l'Académie Internationale de Management, à Paris, se souvient *"Mon père était resté très attaché à Saint-Germain-en-Laye et ce d'autant plus, qu'il avait appris à aimer ce lieu de longue date, bien avant la guerre. Les moments passionnants et si conviviaux passés dans cette jolie ville n'avaient jamais quitté sa mémoire, comme cette réception de l'an 2000, donnée en présence d'Emmanuel Lamy"*.

La cérémonie d'Etat et les funérailles nationales ont eu lieu le 28 février, à Ankara. ❖



Sommité médicale, Ihsan Dogramaci a vécu à plusieurs reprises à Saint-Germain.

NAISSANCES

- Louise Fenain
- Emma Schütz
- Julia Shéna
- Tibo Loiseau
- Sasha Cvetkovic
- Jeanne Germain Barach
- Elia Hosemans
- Alexandre Toledo De Souza
- Célestin Kerambrun-Deboeuf

DÉCÈS

- Cécile Schlienger, veuve Sanchez
- René Coutarel
- Edith Dunkley, veuve Allan
- Guy Castel
- Sébastien Barbaud
- Claudine Delamotte, épouse Scheidl
- Jeannine Girault, épouse Le Henaff
- Philippe Brillet de Candé
- Yvette Loisel
- Maurice Doyen
- Eliane Chasselin

NOUVEAU

COUNTRY-SIDE

RESTAURANT ★ STEAK HOUSE

Rotisserie ★ AMBIANCE MUSICALE

KIR OFFERT POUR 1 REPAS LE SOIR EN SEMAINE (OFFRE VALABLE JUSQU'AU 30/09/2010)

RN 13 - 78240 CHAMBOURCY - 15, rue du Chemin Neuf

☎ 01 30 06 09 23 // www.country-side.net

srbg

Partenaire de vos projets

SRBG conçoit et réalise pour ses clients publics et privés des travaux de voirie, de réseaux divers, d'assainissement, de génie civil et d'adduction d'eau potable.

Siège social
Cité du Grand Cormier - BP 20878 - 78108 Saint-Germain-en-Laye cedex
Tél. 01 34 93 03 03 - Fax 01 34 93 09 05

Agence Hauts-de-Seine
215 avenue Jules Quentin - 92000 Nanterre
Tél. : 01 42 42 75 95 - Fax. : 01 47 82 77 44
<http://www.srbg.fr>

La Table Saint Germain

Spécialités Chinoises et Thaïlandaises



Tél. 01 34 51 78 11

6, rue des Joueries - 78100 St-Germain-en-Laye

QUESTIONS - RÉPONSES

TRAVAUX DANS LES APPARTEMENTS : CE QUE DIT LA LOI

J'habite le centre de Saint-Germain-en-Laye.

Un des appartements de mon immeuble venant d'être racheté, son nouveau propriétaire effectue des travaux de réhabilitation, y compris le soir jusqu'à 22h et le week-end.

Devant la gêne occasionnée, je suis allée le trouver pour lui demander de bien vouloir veiller à notre tranquillité à tous.

Devant son refus, j'ai fini par appeler le commissariat.

Pouvez-vous me confirmer qu'il existe une loi (à ma connaissance les articles R 1334-31 et R 1337-7 du code de la santé publique sur la tranquillité du voisinage) ?

M^{me} C.B.

Une réhabilitation correspondant à des travaux assimilables à un chantier est soumise à l'article 5 de l'Arrêté Municipal relatif à la lutte contre le bruit du 2 février 2009.

Celui-ci stipule que : "les travaux bruyants susceptibles de causer une gêne de voisinage, réalisés par des entreprises publiques ou privées, à l'intérieur de locaux ou en plein air, sur le domaine public ou privé, y compris

pris les travaux d'entretien des espaces verts ainsi que ceux des chantiers sont interdits :

- avant 7h30 et après 19h30 les jours de semaine ;
- avant 8h et après 19h le samedi ;
- les dimanches et jours fériés.

Par ailleurs, les travaux momentanés de rénovation, de bricolage ou de jardinage réalisés à l'aide d'outils ou d'appareils susceptibles de causer une gêne pour le voisinage tels que tondeuses à gazon, bétonnières, tronçonneuses, perceuses, raboteuses ou scies mécaniques sont soumis à l'article 10 qui stipule qu'ils ne peuvent être effectués que :

- les jours ouvrables de 8h30 à 12h et de 14h à 19h30,
- les samedis de 9h à 12h et de 15h à 19h,
- les dimanches et jours fériés de 10h à 12h.

En cas de tapage continu et du non-respect de ces articles, vous pouvez contacter la police municipale au 01 30 87 23 62 qui assure une présence de 7h à 4h du matin ou la police nationale au 17. ❖

DES TRAVERSÉES PIÉTONNES ADAPTÉES AUX HANDICAPÉS

Pourriez-vous me dire à quoi servent les bornes surmontées de boules blanches que l'on trouve de plus en plus en ville aux abords des passages piétons ?

M. M.S.

Selon les directives nationales concernant les personnes handicapées, la Ville procède à la mise en conformité de tous ses passages piétons, quartier par quartier.

Actuellement, cette mise aux normes s'effectue dans le secteur de la sous-préfecture et du Bel-Air.

Il s'agit de proposer des traversées piétonnes adaptées pour réduire les handicaps de tous ordres et, en particulier, pour les personnes en fauteuil roulant, les personnes âgées, les personnes mal ou non voyantes ou encore les mamans avec poussettes...

Le passage piéton se compose :

- d'un marquage traditionnel avec des bandes blanches sur la chaussée ;
- de bandes de guidage rugueuses disposées perpendiculairement aux bandes blanches, permettant de guider les personnes non voyantes ;
- de bordures de trottoir abaissées au maximum à 2 centimètres,



Des bornes pour aider les mal et non-voyants à traverser.

pour permettre à un fauteuil roulant ou électrique de descendre du trottoir pour aller sur la chaussée ;

- d'une bande blanche podotactile hérissée de picots détectable avec une canne et destinée aux personnes non-voyantes pour les prévenir d'une traversée de

chaussée ;

- de grandes bornes d'1,20 m de haut, surmontées de boules blanches destinées, cette fois, aux mal-voyants qui peuvent ainsi repérer un contraste entre la couleur foncée de la borne et la couleur claire des boules. ❖

A votre service depuis + de 10 ans.

TRAVEL CAR CONFORT

Pour tous vos déplacements professionnels ou privés

Voiture avec chauffeur

Saint Germain en Laye, Fourqueux Mareil Marly
Etang la Ville, Marly le Roi, Chambourcy
et villes limitrophes

	jour	Nuit*
Paris	60	70
Orly	70	80
Roissy	75	85

*Tarifs nuits : de 19h à 8h, week-end et jours fériés.

Les attentes aux aéroports et gares sont gratuites

Tout mode de paiement accepté

21 bis rue d'Hennemont
ST GERMAIN EN LAYE
01 39 21 12 50
www.travelcarconfort.com

Travel Car Confort

21 bis rue d'Hennemont 78100 Saint Germain en Laye
E-mail : contacts@travelcarconfort.com - Site : www.travelcarconfort.com

ITEVEC
Institut des techniques de vente et de commercialisation

Cap sur l'apprentissage !

BAC Pro à BAC +2

BAC Pro (en 2 ou 3 ans)

- Commerce
- Vente
- Services

BTS

- Négociation et relation client
- Management des unités commerciales
- Professions immobilières
- Commerce international

DUT Techniques de commercialisation

A l'IUT de Mantes

- 2^e année préparée en alternance

Formations en alternance gratuites et rémunérées

St-Germain-en-Laye 78
RER A
Tél. : 01 39 04 27 78
www.itevec.com
www.ecoles.versailles.cci.fr

Voilà le nouveau Bel-Air

