

n°864

P5 Culture
Journées européennes
des Métiers d'art

P11 En images
Sports, loisirs,
commémorations...

P12 Dév. durable
Connaissez-vous
le projet Équilibre ?

Le journal de

SAINT-GERMAIN

Journal d'information de la Ville de Saint-Germain-en-Laye - Bimensuel - 21 mars 2025

DEUX MOIS DE FESTIVITÉS
LA CLEF FÊTE SES...
P.4



Que la fête commence ! Pour ses 40 ans, La CLEF vous réserve des surprises jusqu'à la fin du mois de juin. *Le JSG* vous révélera les événements au fil de ses prochaines éditions. Dans ce numéro, découvrez un avant-goût du programme et l'interview de la présidente Dominique Baud-Bertrand.



Daniel FÉAU

BELLES ADRESSES À SAINT-GERMAIN-EN-LAYE

SAINT-GERMAIN-EN-LAYE
148 M² - 1 480 000 €

RÉF - 84643547
DPE - C

Maison récente de 148 m² éditée sur une parcelle de 340 m². Un vaste séjour avec cheminée et une cuisine ouverte, donnant sur une terrasse et le jardin, un bureau et trois chambres. Un sous-sol à aménager et un garage.



DANIEL FÉAU SAINT-GERMAIN-EN-LAYE 01 84 75 04 73

CHRISTIE'S
INTERNATIONAL REAL ESTATE

COMMERÇANTS, AUGMENTEZ VOTRE VISIBILITÉ !

Nos prochaines éditions paraîtront
les vendredis 4 avril et 2 mai

33 500 EXEMPLAIRES / 20 NUMÉROS PAR AN

Le JSG est distribué dans toutes les boîtes aux lettres et est à disposition dans 36 points de la commune nouvelle



Contactez le 01 30 87 22 23 / 06 70 01 67 34
ou journal@saintgermainenlaye.fr

POUR LES MALVOYANTS ET NON-VOYANTS UN SALON DU MATÉRIEL ADAPTÉ



**Mardi 25 mars, de 10h à 17h,
à la Maison des Associations
(3, rue de la République -**

**1^{er} étage, salles 11, 12 et 13), l'antenne
saint-germanoise de l'Association Valentin Haüy
(AVH) vous invite à participer à son Salon du
Matériel, adapté aux non-voyants et malvoyants.
Vous pourrez rencontrer et échanger avec des
personnes compétentes, découvrir et tester
toutes sortes de matériels adaptés : pour la
cuisine, la lecture, la téléphonie, de petits
appareils médicaux vocalisés, des jeux etc...
Pour tout renseignement : 06 37 29 35 00.**

Quadro
Intérieurs sur-mesure

**LES FOLLES
JOURNÉES
DU SUR-MESURE**

**100 €
OFFERTS
PAR TRANCHE DE
1000 €
D'ACHAT***

**DU 08
MARS
AU 05
AVRIL**

*Sur prix TTC hors pose. Voir conditions en magasin.

Rendez-vous dans l'un de votre espace conception

ORGEVAL
1560 Route de Quarante Sous
01 39 75 31 56

SAINT-GERMAIN-EN-LAYE
53 Rue de Paris
01 30 61 62 81

En bref

PORTES OUVERTES

- Au lycée Léonard-de-Vinci (2, boulevard Hector-Berlioz), samedi 22 mars, de 9h à 12h : présentation BAC PROMSPC, BAC PRO MELEC, CAP ELEC, BAC TECHNO, STL BIOTECHNO, BAC TECHNO STI2D, BAC GÉNÉRAL : MATHS, NSI, PHYSIQUE CHIMIE, SI, SVT.
- À l'Agrocampus (route forestière des Princesses), samedi 5 avril, de 9h à 13h : apprentissage et adultes pour les CAP, BP, Bac Pro, BTS et certificats de spécialisation. Contact : 01 30 87 18 00 et agrocampus78@educagri.fr www.agrocampus78.fr
- Aux Finances publiques des Yvelines (16, avenue de Saint-Cloud, Versailles), mercredi 2 avril, de 10h à 17h30. L'occasion pour les étudiants ou chercheurs d'emploi de découvrir les métiers et opportunités professionnelles au sein de la Direction Départementale des Finances Publiques. Au programme : échanges avec les agents, ateliers, conférences..., stand photo pour la réalisation de portraits professionnels destiné aux CV. Inscription obligatoire sur : <https://www.eventbrite.com/e/billets-journee-portes-ouvertes-finances-publiques-des-yvelines-1244839310889?aff=oddtcreator>

T13

En raison de travaux sur la ligne L, le trafic de la ligne T13 sera interrompu dans les deux sens de circulation :

- Jusqu'au 31 mars, en semaine, (dernier départ de Saint-Germain-en-Laye vers Saint-Cyr : 21h. Dernier départ de Saint-Cyr vers Saint-Germain-en-Laye : 21h).
- Les week-ends des 22 et 23 mars et 29 et 30 mars, toute la journée. Pour toutes les dates impactées, des bus de remplacement seront mis en place. Informations détaillées sur me-deplacer.iledefrance-mobilites.fr

COLLECTE DES DÉCHETS VÉGÉTAUX

Reprise lundi 24 mars pour les secteurs 2, 3, 4, 8 (inscription préalable obligatoire). Sont acceptés tailles, feuilles, pelouse et branchages. Toutes les informations sont à retrouver sur casgbs.fr

ACCUEIL FAMILLES

Les 1^{er} et 3^{ème} lundis, de 14h à 16h, à la Maison des Associations (3, rue de la République), l'Unafam (Union Nationale de Familles et Amis de personnes malades et/ou handicapées psychiques), propose un accueil sur rendez-vous. Contacts : Joëlle au 06 77 27 86 68, ou Sophie, au 06 64 39 69 36.

POUR PÂQUES

La 18^e édition de la Chasse aux œufs se déroulera le 20 avril (dimanche de Pâques), à 10h30, dans le Parc de la Charmeraie. Cette édition 2025 s'adresse uniquement aux enfants scolarisés en maternelle, des classes de petite à grande sections des écoles publiques et privées. Les parents doivent impérativement s'inscrire via le site de la ville (saintgermainenlaye.fr), à partir du jeudi 3 avril jusqu'au vendredi 18 avril inclus (clôture des inscriptions à 16h).

CONFÉRENCE

Lundi 31 mars, à 14h30, au Pavillon Henri-IV (19-21, rue Thiers), en présence, notamment, d'Arnaud Pericard et de Marta de Cidrac, sénatrice et conseillère municipale : *Trump/Europe : vers le divorce ?* par Frédéric Encel, géopolitologue, essayiste, docteur en géopolitique à l'Université Paris VIII, professeur de relations internationales à la Paris School of Business, maître de conférences à Sciences-Po Paris, directeur de séminaire à l'Institut Français de géopolitique et intervenant à l'Institut des hautes études de Défense nationale. Organisée par le Mouvement Européen de Saint-Germain-en-Laye. Réservation via ce QR code ou par courriel à l'adresse mouvementeuropeen78.casgbs@gmail.com



SPECTACLE

Vendredi 28 mars, à 20h, salle Fulcosa, Espace Pierre-Delanoë (2, place Victor-Hugo) : *La folie d'Isabelle*, pièce de Commedia dell'arte, par Dinamo Compagnie. Proposée par l'association Italyamo. Gratuit pour les adhérents ; 15 € pour les non-adhérents. Réservation obligatoire. Informations et réservations à l'adresse : associationitalyamo@gmail.com

CONFÉRENCE



Vendredi 4 avril, à 20h, salle des Arts, à la Maison des Associations (3, rue de la République) : *L'Italie libre, 25 avril 1945-2025*, par Cesare Tassinari, et lectures de

témoignages, par Solena Nocentini. Proposée par l'association Italyamo à l'occasion du 80^e anniversaire de la Libération de l'Italie. Sur inscription à l'adresse : associationitalyamo@gmail.com

Retrouvez toutes les informations de votre ville sur : saintgermainenlaye.fr

P.3

JUSQU'AU 28 MARS PROPOSEZ VOS IDÉES POUR LE BP !

La première phase du 3^e Budget participatif (BP), qui correspond au dépôt des projets, est en cours jusqu'au 28 mars. Jusqu'à cette date, si vous avez une idée pour améliorer le cadre de vie de votre quartier ou de la ville, n'hésitez pas à déposer votre dossier sur la plateforme jeparticipe.saintgermainenlaye.fr ou via le QR code ci-dessous.

Vous pouvez aussi remplir un bulletin, à votre disposition à côté des urnes, sur les sites suivants : centre administratif (86-88, rue Léon-Désoyer) ; hôtel de ville (16, rue de Pontoise) ; mairie déléguée de

Fourqueux (1, place de la Grille). **Sur la plateforme dédiée, vous pouvez également découvrir les projets déposés dans la partie Déposez et consultez les projets ici !**



ENQUÊTE PUBLIQUE

Jusqu'au 31 mars, venez contribuer à l'enquête publique portant sur le projet de plan des mobilités d'Île-de-France (PDMIF), et vous exprimer sur ses objectifs et ses orientations.

Le Plan des mobilités en Île-de-France a pour objectif de répondre aux besoins des Franciliens en matière de déplacements à l'horizon 2030 et de placer la mobilité en Île-de-France sur la voie du bas carbone.

Vous pouvez consulter le dossier et/ou déposer votre contribution :

- au centre administratif (86-88, rue Léon-Désoyer) le lundi de 8h30 à 12h et de 13h à 16h ; du mardi au vendredi de 8h30 à 12h et de 13h à 17h30; le samedi de 9h à 12h30.
- Sur le site dédié : <https://www.registre-numerique.fr/pdmif2030/documents>

Vous pouvez également envoyer vos remarques par courriel, à l'adresse : pdmif2030@mail.registre-numerique.fr. Enfin, des commissaires enquêteurs se tiennent à votre disposition lors d'une permanence organisée au centre administratif le vendredi 28 mars, de 14h30 à 17h30.

RÉSEAU DE CHAUFFAGE URBAIN

Du 31 mars au 13 juin, rue d'Henriemont, entre la place Jehan-Alain et la rue d'Alger, la société Enerlay va poursuivre l'extension du réseau de chaleur. En conséquence, la rue sera fermée de 8h à 17h sauf pour les riverains et les véhicules d'urgence, et ouverte en dehors des horaires de chantier. Les accès aux parkings privés seront possibles pendant toute la durée des travaux par la place Jehan-Alain (sortie par la rue d'Alger dans le sens de circulation habituel).

Le stationnement sera interdit pendant toute la durée des travaux.

ENTREtenir LE LIEN

Afin de développer et pérenniser le lien entre les habitants et la Ville, les élus viennent à votre rencontre sur les quatre marchés de la commune nouvelle, qui offrent un cadre décontracté propice aux échanges.

Venez les rencontrer les :

- **Vendredi 21 mars**, de 16h à 18h, rue de l'Aurore.
- **Samedi 22 mars**, de 10h à 12h à Fourqueux.
- **Samedi 22 mars**, de 11h à 13h, place Michel-Pericard.
- **Dimanche 23 mars**, de 10h30 à 12h30, place du Marché-Neuf



RÉVISION DU RÈGLEMENT LOCAL DE PUBLICITÉ

Par délibération du 6 février 2025, le Conseil municipal a lancé une procédure de révision du Règlement Local de Publicité (RLP) de la commune nouvelle de Saint-Germain-en-Laye. Ce document a vocation à réglementer l'implantation, le nombre, les formes et la qualité des enseignes des commerces, des pré-enseignes et des publicités. Il s'agit, par ce document, de concilier les objectifs de développement de l'économie locale, de préservation des paysages mais également du cadre de vie des habitants.

POURQUOI RÉVISER LE RLP ?

Saint-Germain-en-Laye cherche à renforcer l'attractivité de son tissu économique local et à améliorer son paysage urbain. Cela demande la modification de certaines dispositions du règlement permettant d'empêcher des dispositifs visuels agressifs qui accumulent les informations et constituent des pollutions visuelles dans l'environnement urbain. Il est également question d'encourager le recours à des matériaux traditionnels et de qualité afin de préserver les linéaires de devantures qui s'inscrivent, en majeure partie, dans un tissu ancien et patrimonial. La Ville souhaite encadrer le recours aux écrans numériques positionnés à l'intérieur des locaux commerciaux, dont les dimensions et les horaires d'extinction ne font l'objet actuellement d'aucune régulation. Cette volonté s'inscrit dans un objectif plus

général de sobriété énergétique poursuivi par la commune nouvelle de Saint-Germain-en-Laye. Enfin, la révision du RLP sera l'occasion d'accompagner l'installation du nouvel équipement cinématographique dans le futur quartier de l'hôpital, et ainsi d'impulser la vitalité de ce nouveau quartier.

LE CALENDRIER DE LA PROCÉDURE

Le projet de révision est actuellement en cours d'élaboration. Les 4 et 5 mars 2025 se sont tenues deux réunions de concertation à l'attention des commerçants et professionnels. Le support de présentation ainsi que les comptes-rendus de ces réunions sont disponibles sur le site internet de la Ville. Un registre papier est disponible à l'Hôtel de Ville de Saint-Germain-en-Laye, au centre administratif et à la mairie déléguée de Fourqueux, afin de permettre au public de déposer ses observations sur le projet de révision. Un registre numérique est également à votre disposition sur le site internet de la Ville. Un projet stabilisé sera présenté et arrêté en Conseil municipal, puis soumis à enquête publique. A cette occasion, le dossier de révision du RLP sera consultable sur le site internet de la Ville. L'objectif est d'approuver cette révision à la fin de l'année 2025.

<https://www.saintgermainenlaye.fr/1829/votre-mairie/urbanisme-et-amenagement/revision-du-reglement-local-de-publicite-rlp.htm>



entendre

Floriane GAREL

Audioprothésiste
Diplômée d'État

SAINT GERMAIN EN LAYE
1 Place Michel Péricard
Gare T13 Lisière Pereire
P accessible

01 85 39 00 79

ÉCOUTE SAINT-GERMAIN-EN-LAYE - IRCS, Versailles 9 911 103 709 - Février 2025

ARCHITECTURE / DÉCORATION & TRAVAUX DE RÉNOVATION

AU SEIN DE LA MÊME AGENCE

Signature

BY K

VIVEZ UNE EXPÉRIENCE D'EXCEPTION

De la création des plans par nos architectes passionnés, à la conception des planches tendances pour la décoration, jusqu'à la réalisation des travaux par nos équipes d'ouvriers qualifiés, nous intégrons toutes les compétences au sein d'une seule et même entreprise pour vous offrir un projet clé en main.

- Un interlocuteur unique pour un suivi sans stress
- Une réactivité exemplaire : notre force au quotidien
- Respect des délais et du budget : notre engagement

30 Rue de Paris 78100 Saint-Germain-En-laye
mail: agence@signaturebyk.com
01.75.58.87.59

ouvert de Lundi au vendredi de 9h à 18h
Le samedi de 9h à 17h

À LA CLEF 40 ANS, ÇA SE FÊTE !



Votre élection vient souligner votre connaissance et votre engagement dans l'association.

Dominique Baud-Bertrand. La CLEF est une seconde maison pour moi ! Je suis Saint-Germainoise depuis 1982. Je connais l'association depuis près de 40 ans, grâce à mes enfants, qui participaient aux activités avant que je ne découvre par moi-même la richesse de sa programmation. Au fil du temps, j'ai rencontré des bénévoles et des salariés très investis dans l'association. Il y a sept ans, je me suis davantage engagée pour contribuer au développement de ce projet magnifique, en tant qu'administratrice au Conseil d'administration. J'ai ensuite été membre du bureau pendant 3 ans avant d'être vice-présidente l'année dernière. Fin janvier, j'ai été élue présidente suite au départ d'Alain de Chamborant, qui a occupé ce poste pendant 11 ans, et que je tiens à remercier pour son engagement et son implication sans faille toutes ces années.

Quelle est l'histoire de La CLEF ?

D. B-B. L'association est née en 1984 de la transformation de la MJC de Saint-Germain-en-Laye, créée en 1960. Tout en conservant cet ADN hérité de l'éducation populaire, La CLEF a progressivement mis en place un projet culturel et artistique, singulier et ambitieux. Aujourd'hui, plus de 2 600 adhérents de toutes générations viennent chaque semaine pour participer à la cinquantaine d'activités proposées : musique, théâtre, danse, arts plastiques, sport, cirque, langues... Ses deux espaces d'exposition, ses deux salles de concert et ses studios de répétition/enregistrement, en font un lieu artistique reconnu, véritable incubateur de jeunes talents. C'est aussi un lieu de concerts en tous genres : du jazz à la soul en passant par des sonorités rock, rap, reggae ou électro, La CLEF est labellisée SMAC (Scène de musiques actuelles) par le ministère de la Culture depuis 2005.

Un lien fort unit La CLEF et la Ville.

D. B-B. Lieu de vie, d'échanges et de rencontres ouvert à tous, avec des animations dans et hors les murs, des expositions, un beau parc et même un court de tennis tout neuf, La CLEF est présente sur son territoire, via des partenariats toujours plus nombreux et dans tous les domaines (culture, éducation, social, santé, handicap...). Elle contribue ainsi fortement au développement culturel de la ville et à son rayonnement. Une équipe de 25 salariés permanents et 50 intervenants engagés animent les activités et contribuent à la mise en œuvre de ce grand projet associatif. L'association s'appuie également sur de nombreux bénévoles qui participent activement au développement de ce projet assez unique.

Et ce, depuis 40 ans...

D. B-B. En effet ! Avec cet anniversaire, nous voulons célébrer cette diversité et tous les beaux projets en devenir. Depuis plus d'un an, adhérents, salariés, partenaires, artistes et proches de La CLEF se réunissent pour partager leurs envies et leurs idées. L'objectif est bien sûr de faire la fête, de (re) découvrir La CLEF, de raconter ses histoires collectives et individuelles et de mettre en valeur ceux qui y contribuent. Nous sommes en pleine réalisation d'un livre anniversaire, dont la sortie est prévue pour la fin de cette année, et nous lançons un appel pour recueillir témoignages et anecdotes !

Quel sera le déroulement des festivités ?

D. B-B. Elles seront concentrées sur les mois de mai et juin, avec quatre temps forts qui s'accompagneront de projets « hors les murs », pensés avec nos partenaires. Cet anniversaire débutera par « 40 ans d'effervescence musicale » dès le samedi 3 mai. Ce sera le retour de certains groupes musicaux qui sont nés et ont grandi à La CLEF durant ces quatre décennies. Le samedi 24 mai, les espaces et le parc se transformeront pour accueillir des projets

portés par les adhérents, et de belles surprises attendront les visiteurs dans les étages. Le 21 juin, La CLEF fêtera à sa façon la fête de la Musique, c'est une tradition ! Et enfin, le samedi 28 juin, nous proposerons une soirée de clôture festive et spectaculaire !

Créée en 1984, l'association La CLEF (Culture Loisirs Et Formation), soutenue par la Ville, rythme la vie culturelle de Saint-Germain-en-Laye depuis 40 ans. Activités en tous genres, concerts uniques ou séances studio mémorables... Sa richesse et son accessibilité ont marqué plusieurs générations. Pour se souvenir des événements passés et fêter ceux à venir, un programme spécial 40 ans vous attend ! Avant le début des festivités, qui seront lancées dès le mois de mai, entretien avec Dominique Baud-Bertrand, élue présidente de l'association fin janvier.

Le but est d'approfondir et d'ouvrir de nouvelles perspectives - toujours en lien avec notre projet associatif - sur l'inclusion et la jeunesse. Nous voulons renforcer davantage la dimension lieu de vie et œuvrer à notre échelle pour le développement durable... Ces enjeux nécessitent un travail en profondeur sur ce lieu qui a besoin d'être rénové, voire agrandi. Nous devons également envisager un investissement important concernant le remplacement des équipements techniques de nos salles de spectacles. Dans un contexte économique délicat, notamment pour les acteurs culturels, cela nécessite une bonne maîtrise de notre budget. Mais La CLEF a su se construire, s'adapter, se transformer et est toujours là 40 ans après, ce qui n'est pas anodin ! Nous sommes confiants pour l'avenir et savons que nous pouvons compter sur la politique culturelle et le soutien de la Ville que je souhaite, au nom de La CLEF, remercier vivement.

CONFIANTS POUR L'AVENIR

Après cet anniversaire, comment souhaitez-vous écrire l'avenir de La CLEF ?

D. B-B. Nous avons retrouvé, après la période du Covid, une dynamique très positive, à la fois sur nos activités et les événements que nous organisons. Ma vision, avec les membres du bureau et du Conseil d'administration, l'équipe de Direction, Franck Michaut et Lucie Lambert, et l'ensemble des salariés et des bénévoles, est de consolider ces aspects positifs tout en restant en mouvement et en nous adaptant aux nouvelles attentes, que ce soit celles des adhérents, des spectateurs ou des partenaires.

40 ans de La CLEF, le programme !

• 3 mai – 40 ans d'effervescence musicale

Un mini-festival pour mettre en lumière une longue histoire entre La CLEF et des musiciens de tous horizons artistiques.

• 24 mai – La CLEF dans tous les sens !

Une journée pour présenter La CLEF d'aujourd'hui (et d'hier !) dans toute sa diversité, mais aussi une CLEF surprenante, transformée, méconnaissable.

• 21 juin – Fête de la musique spéciale 40 ans

40 ans de Fête de la musique condensés en un après-midi... et un début de nuit !

• 28 juin – The Party !

La soirée de clôture, festive et spectaculaire, entre ambiance guinguette et dancefloor géant.

• Et aussi : La CLEF en vadrouille

Des surprises un peu partout en ville durant les mois de mai et juin, imaginées avec les partenaires de La CLEF.



QUELQUES PHOTOS SOUVENIRS...



Concert du soulman Lee Fields dans la grande salle



Un instant détente dans le parc



Cours de poterie dans les ateliers d'arts

Culture

SAINT-GERMAIN

P.5

JOURNÉES EUROPÉENNES DES MÉTIERS D'ART



En plein cœur de la ville, le quartier Saint-Christophe abrite une pluralité d'ateliers d'artisans. De la restauration de tableaux à la création de dentelle, en passant par le travail de l'enlumineur, matières et maîtrises se multiplient. Le musée municipal vous offre l'opportunité de venir discuter avec eux et d'assister à une démonstration de leur talent. Peut-être qu'une future vocation s'offre à vous !

Moments exceptionnels de savoir-faire, de créations et de rencontres, ces journées, coordonnées par l'Institut national des métiers d'art, permettent d'entrevoir le quotidien des artisans et, parfois, de découvrir un patrimoine immatériel insoupçonné. À cette occasion, le musée Ducastel-Vera propose, pour la troisième année consécutive, de venir à la rencontre de différents artisans du quartier Saint-Christophe pour échanger et découvrir leur travail. Plusieurs événements sont au programme, du mercredi 2 avril au dimanche 6 avril.

Pas moins d'une douzaine d'artisans seront présents sur le week-end, venez les rencontrer et assister à des démonstrations, du samedi au dimanche, aux heures d'ouverture du musée* :

- **Sophie Deodato** (21, rue de Pologne) et **Oliver Gaspard** (1, rue Saint-Christophe), deux ébénistes, tous les deux restaurateurs de mobilier, formés à l'école Boule.
- **Katharina Wellmer** (8 rue Danès-de-Montardat), luthière, fabrique et répare des instruments.
- **Carole Mayans** (52, rue Saint-Pierre), dentellière formée auprès de Meilleurs Ouvriers de France.
- **Valérie Malfay** (1A, rue Saint-Christophe) encadreuse d'art, travail du bois et du liège.

- **Amandine Pagnon** (21 rue de Pologne), marquetriche de paille, avec des créations en paille de seigle.
- **Julie Pautrat** (11, rue Saint-Christophe), tapissière-décoratrice, fauteuils, rideaux, literie...
- **Sophie Théodose** (11, rue Saint-Jacques), enluminures contemporaines des objets du quotidien.

***Profitez-en pour visiter l'exposition Laisser son empreinte : six siècles de l'estampe ! Le musée est gratuit tout le week-end. Espace Paul-et-André-Vera (2, rue Henri IV) Contacts : 01 30 87 20 75 et musee.municipal@saintgermainenlaye.fr**

Pour les enfants

Samedi 5 avril, des ateliers sont proposés pour les plus jeunes : de 14h à 16h, atelier dentelle avec Carole Mayans et de 16h à 18h, création d'une bague en verre avec Aurélie Bizouard. **Gratuits, sur réservation sur billetterie-culture.saintgermainenlaye.fr.**



ELLES SONT MÉDAILLÉES !

Elles sont luthière, peintre sur porcelaine, enlumineur ou joaillière... Ce lundi 10 mars à Versailles, quatre Saint-Germainaises se sont vues décerner la médaille de l'Excellence Artisanale par la Chambre des Métiers et de l'Artisanat d'Ile-de-France Yvelines. Chaque année, l'institution distingue des artisans pour leur savoir-faire et leur contribution générale au monde artisanal. Leur engagement, leur expertise et la qualité de leur travail ont été récompensés.



De gauche à droite : Priscille Peugnet, Maire-Adjointe chargée du Tourisme, de la Vie Associative et de la Citoyenneté, Anke Vrignon, Sophie Théodose, Alix Lasserre et Anna-Katharina Wellmer.

Sophie Théodose travaille l'enluminure autour de créations uniques et contemporaines. Anke Vrignon imagine des bijoux singuliers sertis et gravés à la main. Anna-Katharina Wellmer est, quant à elle, spécialisée dans la restauration et la fabrication d'instruments du quatuor à cordes. Alix Lasserre peint sur porcelaine différents objets du quotidien. Ces quatre artistes ont obtenu le label des Artisans du Tourisme des Yvelines. *Le JSG* vous présentera chacune d'entre elles au cours de prochains numéros. Pour ce premier volet, Alix Lasserre nous a ouvert les portes de son atelier (fleurdekaolin.com).

PINCEAUX ET PORCELAINE

Tableaux, bougeoirs, assiettes, vases, bijoux ou encore vide-poches... Les étagères de l'atelier d'Alix sont pleines à craquer.

Minutieusement, elle peint, à la main, des séries limitées et des pièces uniques en porcelaine. Quand elle évoque sa découverte de cette activité artistique, elle raconte : « *Alors en expatriation aux États-Unis, j'ai fait la rencontre d'une française qui importait sa porcelaine et son matériel de Limoges et qui a appris la peinture sur porcelaine en Virginie. Je suis tombée amoureuse de ses créations. Nous avons ensuite monté un magasin à Houston, où nous avons proposé des cours avec des peintres internationaux. J'ai beaucoup appris ! Quand je suis rentrée en France, j'ai fondé Fleur de Kaolin à Saint-Germain en 2006.* »

Depuis plus de 15 ans, Alix anime des cours dirigés où chacun est libre de son univers et de son inspiration, pour peindre différents objets en porcelaine. De tous âges, ses élèves viennent chaque semaine, pour un trimestre ou à l'année, pour apprendre à peindre et bénéficier de ses conseils. Alix veille à ce que son atelier soit un réel espace de partage et de création : « *Quand je vois l'enthousiasme des élèves qui franchissent les portes, ou le sourire des jeunes pour des séances spéciales anniversaire...*



Atelier Fleur de Kaolin

Je me dis que c'est génial de procurer de la joie. C'est un très beau métier de transmission et de partage. Ses expériences, ses voyages, ses rencontres ont aussi fortement contribué au développement de son art. Elle s'inspire de différentes cultures, de certains animaux, d'éléments naturels, de symboles... Toutes ces choses qui constituent, bout par bout, le fil conducteur de son monde artistique : « *Il arrive aussi que l'on imagine un projet sur-mesure pour un cadeau. Je les vois repartir avec le plaisir d'offrir une de mes œuvres. Ils sont touchés, et moi aussi !* ». Chaque pièce raconte une histoire, les possibilités sont infinies !



C'est une certaine chance d'embellir la vie des gens !

P.6

Journal d'information de la Ville de Saint-Germain-en-Laye

ALEXANDRE D'ORLANDO, DES ÉTOILES AU BOUT DES DOIGTS

Scientifique confirmé, médecin et peintre à la plume cosmique, il dévoile son huitième opus : *Le Fabuleux Voyage de Rubine*. Portrait de cet amoureux de l'imaginaire.

Rendez-vous est donné un soir d'hiver. Barbu et lunettes sur le nez, il nous ouvre les portes de sa maisonnette lovée au cœur de Saint-Germain-en-Laye. Des lumières chaleureuses s'esquissent sous nos yeux. La lune, Saturne et quelques tableaux arborent les murs.

CE SONT LES ÉTOILES, LES ÉTOILES TOUT LÀ-HAUT QUI GOUVERNENT SON EXISTENCE*

Astronome dans l'âme, c'est à dix ans qu'on lui offre un télescope. Alexandre s'émerveille devant le monde qui l'entoure. Originaire de Lyon, un voyage le marque, son institutrice de l'époque lui propose d'observer les étoiles dans le plus grand centre d'observation français, l'Observatoire de Haute-Provence alors interdit au public. Véritable privilège, il admire ce qui deviendra une source d'inspiration : Saturne.

Pendant trente-quatre ans, Alexandre exerce en blouse blanche dans son cabinet à Orgeval, tout en gardant un œil tourné vers le ciel. C'est en 2003 qu'il décide de renouer avec ses premières amours, passant avec brio ses examens d'astronomie. Il transmet sa passion en proposant deux mardis par mois, un rendez-vous destiné aux amoureux des étoiles, de 6 à 92 ans. « *Panel plus large que Le journal de Tintin* » s'amuse-t-il. En parallèle, la peinture est pour lui, un passe-temps, auquel il s'adonne régulièrement.

Sa dernière corde est l'écriture, qu'il découvre en 2018. En deux ans déjà, huit de ses livres sont parus.



CRÉER ET S'ÉVADER

Chaque soir, Morphée, sa muse, lui souffle des idées.

Des histoires toujours plus excentriques, toujours plus comiques. Car, oui, Alexandre d'Orlando aime autant rire que ses héros. Des touches d'humour qui allègent ses récits dans ces univers fantastiques et sinistres que peuvent être la science-fiction et les romans policiers. Son premier roman

Belisama, un roman de science-fiction qu'il qualifie de "classique" où l'Homme cherche à sauver la Terre d'une catastrophe. « *Je voulais essayer, j'ai envoyé mon manuscrit à des maisons d'édition, et une m'a répondu favorablement. J'étais sous le choc, c'est un privilège que d'être publié* », s'exclame-t-il. Des productions artistiques complètes puisque ses peintures font la couverture de ses œuvres. Des portraits abstraits qui semblent dépeindre des contrées lointaines, pourtant pleinement inspirées des galaxies. Il expose d'ailleurs très fréquemment dans la commune nouvelle, notamment au Marché de L'Art, ou encore dans des restaurants où il prête ses œuvres. Ses livres sont des invitations à plonger dans le monde merveilleux qu'est l'imagination, à s'évader un court instant loin de la réalité. Son dernier ouvrage propose l'aventure atypique d'un objet banal. Un road trip intrigant et mystique à l'image de son auteur.

*citation de Shakespeare



AGENDA

24 MARS

CONFÉRENCE

Le nouveau roman par Évelyne Marmonnier, ancienne élève de l'ENS et agrégée de lettres modernes. À 14h15.

SALLE J.-TATI (12 bis, Rue Danès-de-Montardat)

Contact : 01 39 73 42 55

universitelibresaintgermainenlaye.com

Gratuit pour les adhérents.

10 euros pour les externes.

3 AVRIL

CAFÉ POLYGLOTTE

Un café où il est possible, une fois par mois, de se retrouver autour d'une boisson pour parler l'anglais, l'allemand, l'espagnol ou encore l'italien. Séance de 19h à 20h30.

CAFÉ DE L'ARTISAN CRÉPIER (65, rue de Pologne)

Contacts : 06 76 95 15 46

et cafepoly.stger@gmail.com

Gratuit sur réservation.

27 MARS

CONFÉRENCE

Voir, savoir, pouvoir : géopolitique des représentations de Xavier Carpentier Tanguy docteur en histoire contemporaine et membre du Centre d'études stratégiques de la Marine nationale. À 14h15.

SALLE J.-TATI (12 bis, Rue Danès-de-Montardat)

Contact : 01 39 73 42 55

universitelibresaintgermainenlaye.com

Gratuit pour les adhérents.

10 euros pour les externes.

4 avril

MATINÉE MUSICALE

Opéra Tosca (1900) de Giacomo Puccini où passion amoureuse et réalisme politique se côtoient, organisé par l'association MCAS. De 9h à 11h.

AU MAS, SALLE DES ARTS (3, rue de la République)

Contact : 06 09 77 52 92

5 AVRIL

CONCERT JEUNES TALENTS

L'association Musica Fulcosa invite les guitaristes Roxane Elfasci et Baptiste Erard à interpréter l'œuvre de Philipp Glass et Steve Reich accessible à tous. À 20h30.

ESPACE PIERRE-DELANOË (2, Place Victor Hugo)

Contacts : 06 12 96 41 72

et musica.fulcosa@gmail.com

De 12 à 15 euros. Sur réservation.

5 AVRIL

ATELIER

Dans le cadre d'un partenariat entre la Ville et le MAN, l'écrivain Mathieu Simonet propose des ateliers d'écriture pendant sa résidence. Quelles histoires vraies, anecdotes, moments forts avez-vous vécus en lien avec le château, le musée ou le domaine national ? Mettez votre histoire par écrit. De 15h à 16h30.

MÉDIATHÈQUE MARC-FERRO (9, rue Henri IV)

Pour adultes, à partir de 16 ans.

Contact : 01 70 46 40 00

mediatheques.saintgermainenlaye.fr

30 MARS

LES MOMENTS MUSICAUX

L'association Musica Fulcosa organise un après-midi convivial et musical pendant lequel plusieurs amateurs se produisent sur scène et partagent un verre. À 14h.

ESPACE PIERRE-DELANOË (2, Place Victor Hugo)

Contacts : 06 12 96 41 72

et musica.fulcosa@gmail.com

Gratuit.

1^{ER} AVRIL

CONFÉRENCE

Chopin et la France par Nicole Desgranges, maître de conférences en musicologie à l'Université de Strasbourg. Organisée par l'association des amis du Jumelage, un verre de l'amitié sera offert. À 19h.

HÔTEL DE VILLE (16, rue de Pontoise)

Contacts : 06 81 43 31 66 et

jumelagestgkonstancin@gmail.com

Sur réservation.

5 AVRIL

CONCERT CARITATIF

Le chœur gospel de Marly-le-Roi, *Seeds of Joy*, organise un concert au profit des actions de Saint-Vincent de Paul de Saint-Germain-en-Laye. À 20h30.

ÉGLISE SAINT-LÉGER (20, Rue de la Maison Verte)

Contact : burosoj@gmail.com

Réservation sur helloasso.com ou billetterie sur place

De 10 à 15 euros.

L'Atelier
PIÈCE UNIQUE



1, place du Lavoir - Fourqueux
78112 Saint-Germain-en-Laye
01 34 51 94 31
contact@atelier-piece-unique.com

GALERIE D'ART

"L'humanité"

Exposition Sylvie Nadeau
Du 17/03/2025 au 15/04/2025

Encadrements sur mesure
Matériel pour les Beaux-Arts
Cours de peinture, dessin,
sculpture - Restaurant du midi
Salon de thé et café bio



APF SERVICES

Spécialisée dans l'entretien et le dépannage
de chauffage à granulés.

SERVICES COMPLETS POUR POÊLES, INSERTS
ET CHAUDIÈRES À GRANULÉS, EXPERTISE GARANTIE

Les marques MCZ, Edilkamin, CADEL, Freepoint et BRISACH nous font confiance.

Contactez-nous au 06 25 25 18 00 ou par mail servicesapf@gmail.com pour un devis
Intervention sur toute l'Île-de-France



Appel à candidatures

Café Polyglotte

Le nouveau café polyglotte de Saint-Germain recherche deux bénévoles : une personne hispanophone et une personne anglophone afin d'animer les séances.

65, rue de Pologne. Contacts : 06 76 95 15 46 et cafepoly.stger@gmail.com

Retrouvez toutes les informations de votre ville sur : saintgermainenlaye.fr

P.7

SALLE JACQUES-TATI DE MOZART AU JAZZ!

Pour ce mois d'avril, le théâtre Alexandre-Dumas réserve quelques surprises musicales... D'une pièce historique autour de Mozart à un concert de jazz en trio, tout le monde peut y trouver son compte !

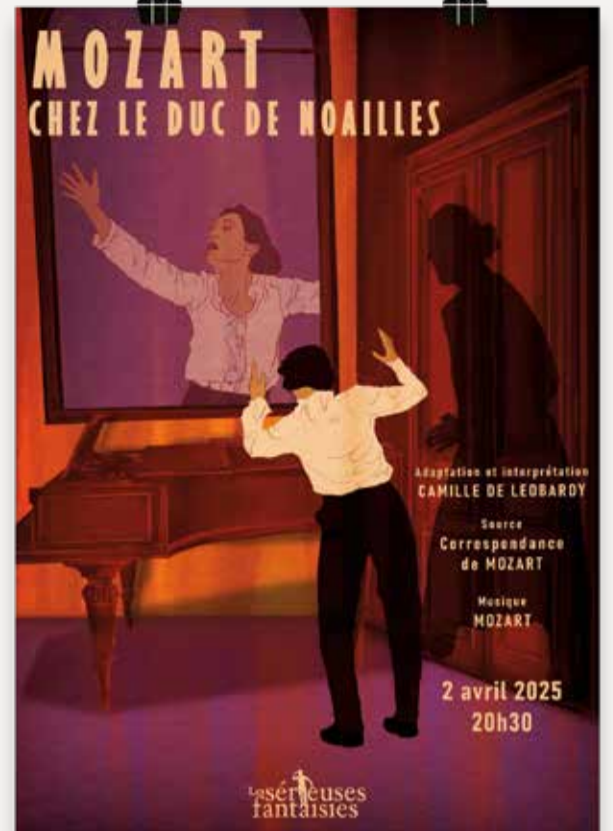
MOZART CHEZ LE DUC DE NOAILLES

Camille de Leobardy, comédienne, musicienne et autrice nous raconte dans sa pièce *Mozart chez le duc de Noailles*, les quelques instants de vie saint-germanoise du grand compositeur autrichien. Un spectacle musical et théâtral est proposé **mercredi 2 avril à 20h30**. En 1778, Mozart a séjourné quinze jours à l'hôtel de Noailles de Saint-Germain-en-Laye sous la protection du mécène le duc de Noailles. Ce séjour sera une parenthèse dans la carrière du musicien prodige qui se battait pour obtenir un poste stable à la cour de Paris. Si son arrivée dans la capitale lui a permis de faire entendre ses œuvres, il peinait encore à se faire reconnaître comme compositeur. Ce seule-en-scène, où la comédie et le piano s'entremêlent, nous fait revivre avec passion ce voyage singulier et mélodieux.



NATHAN MOLLET TRIO

Le trio mélomane propose une soirée jazz, **mardi 8 avril à 20h30**. L'occasion de découvrir sa musique complice et spontanée ! Après une apparition très remarquée au sein du Festival Jazz en Tête en 2018, alors qu'il n'avait que 15 ans, Nathan Mollet pianiste et compositeur, mène son projet en trio avec une grande maturité. Accompagné de Dominique Mollet à la contrebasse et d'Elvire Jouve à la batterie, le trio s'est vu décerner le prix du public au concours européen du Festival de Jazz d'Avignon en août 2019. Suivant les traces d'illustres représentants du Jazz actuel tels que Tigran Hamasyan, Robert Glasper ou encore Brad Meldhau, ils performent au gré des compositions et des improvisations. Leur album *Instants*, sorti fin 2021, a été désigné album « Révélation » par Jazz Magazine.



Pour les deux spectacles : de 15 à 25 euros.
Salle Jacques-Tati (12 bis, rue Danès-de-Montardat)
Contacts : 01 30 87 07 07 et contact@tad-saintgermainenlaye.fr

À LA MICRO-FOLIE (PLACE DES ROTONDES)

- **Samedi 22 mars, de 10h à 12h et de 15h à 17h :** autour de la journée mondiale de la forêt, le matin un atelier *fablab* de découpe laser pour adultes (dès 13 ans) et l'après-midi, ateliers de sensibilisation et d'éveil des sens. Tout public, sur réservation.
- **Mercredi 26 mars, de 10h à 12h :** médiation libre autour de différents contenus sur le thème du paysage dans l'art. **De 14h30 à 16h30 :** atelier textiles *recrealab* pour transformer vos anciens vêtements en oiseau exotique ! À partir de 11 ans, sur réservation.
- **Samedi 29 mars, de 10h à 12h :** réalité virtuelle autour de la ville de Pompéi, dès 13 ans, sur réservation. **De 14h30 à 16h30 :** documentaire et projection d'œuvres sur l'Antiquité commenté par un animateur culturel. Tout public, accès libre.
- **Mercredi 2 avril, de 10h à 12h,** l'équipe vous propose une sélection d'activités sportives... en réalité virtuelle !

Dès 10 ans, sur réservation. **De 14h30 à 17h30,** venez découvrir, lors de plusieurs sessions, différents univers historiques autour du jeu *Assassin's Creed*. Dès 9 ans, sur réservation.

- **Samedi 5 avril, de 10h à 12h et de 14h30 à 16h30,** journée spéciale découverte des minéraux, avec une matinée documentaire en accès libre et un atelier d'étude de roches et de minéraux avec l'équipe de la Micro-Folie. Accessible à tous, sur réservation.

Réservation sur micro.folie@saintgermainenlaye.fr et au 01 30 87 20 32, et retrouvez la programmation sur culture.saintgermainenlaye.fr

UN PRINTEMPS QUI CHANTE CONTINUE !

Né du partenariat entre la Ville et le Chœur Dédicace, *Un printemps qui chante* termine ce mois musical en fanfare le week-end du **5 au 6 avril** ! Les festivités se dérouleront au Manège royal et seront accompagnées de l'invitée d'honneur : la chanteuse Nach, qui n'est autre qu'Anna Chedid !

Samedi 5 avril, de 14h à 19h30, un atelier choral est organisé pour toutes celles et ceux qui souhaitent prendre du plaisir à chanter ensemble. Après un repas sorti du sac, Nach proposera un show case privé à partir de 21h !

Dimanche 6 avril, de 9h à 12h30 et de 14h à 16h30, l'atelier choral se poursuivra et donnera lieu à une restitution ouverte au public en présence de Nach à partir de 16h30. Venez nombreux pour participer à ce chœur éphémère (à lire également page 11) !

Manège royal (place Royale)
Contact : contact@choeurdedicace.fr
Inscription sur choeurdedicace.fr via helloasso. De 25 à 75 euros.



DANS LES MÉDIATHÈQUES

A partir du mardi 4 mars et jusqu'au 12 avril, l'exposition *Comment fait-on un livre ?* permettra aux enfants dès 6 ans de découvrir toutes les étapes de fabrication d'un livre, de l'écriture aux lecteurs en passant par l'impression ! **Le 26 mars** à la médiathèque George-Sand et **le 2 avril** à la médiathèque Marc-Ferro à **16h**, retrouvez les croqu'histoires, pour une grande aventure littéraire adaptée aux petits dès l'âge de 3 ans. **Le 5 avril à 10h30,** séance du club de lecture *Lire et le Dire*, pour partager ses coups de cœur livresques et passer un très bon moment !

Entrée libre et gratuite pour tous ces événements.
Médiathèque Marc-Ferro (9, rue Henri IV) et 01 70 46 40 00.
Médiathèque George-Sand (44, rue de l'Aurore) et 01 70 46 40 09. mediatheques.saintgermainenlaye.fr



La deuxième édition de la semaine de l'espace artistique a démarré à l'espace Delanoë avec le vernissage *Des lumières étranges* en présence d'Arnaud Pericard et de Nathalie Lesueur, maire-adjointe de la commune déléguée de Fourqueux. Cette exposition croisée des artistes Catherine Depaulis et Patrick Baillet explore les thèmes de la lumière et du chaos. À découvrir jusqu'au 22 mars.

NUMÉROS UTILES

- SAMU et urgences médicales : 15
- Police Nationale : 17
ou 01 39 10 91 00
- Pompiers : 18
- Police Municipale : 01 30 87 20 08
- Gendarmerie : 01 39 04 04 00
- Centre antipoison : 01 40 05 48 48
- Pharmacies de garde en cas d'urgence : 01 39 10 91 00 ou 17
- SOS Médecin : 01 39 58 58 58
- Centre hospitalier intercommunal : 01 39 27 40 50
- Ambulances : 08 25 00 21 15
- SOS Dentaire : 01 43 37 51 00
- Dépannage Gaz (G.R.D.F.) : 0 800 47 33 33
- Dépannage ENEDIS : 09 726 750 78
- Urgences vétérinaires : 3115

LA RÉDACTION

Le Journal de Saint-Germain
16, rue de Pontoise – BP10101
78101 Saint-Germain-en-Laye
journal@saintgermainenlaye.fr
Directeur de la publication :
Arnaud Pericard
Rédactrice en chef : Bérengère Adda
Journalistes : Clémentine Paire et
Christelle Basile
Maquettiste : Cithéa
Photographe : Marceau Hussenet
Publicité : 06 70 0167 34 / 01 30 87 22 23
Distribution : Boitaulxlettres France
(01 64 97 11 31)

Impression : Imprimeries IPS Pacy
Route de Paris – 27120 Pacy-sur-Eure
Création : Cithéa



Tirage : 33 500 exemplaires
ISSN : 3037-2542

NAISSANCES

Adam Khatrouch
Kheirya Ali
Jolyne Souboudou Martelot
Madeline Borges Coron
Fleur Beaumont
Taylor Foldès
Capucine Xiberras
Léo Boudouris Roeser
Ysance Fravallo
Charles Trouvat
Héloïse Terlier
Nohek Chauvet Gomez

Ocean Loughney
Adonis Sawka
Olivia Vaysse Tchipeva
Malo Roudaut
Zaïd Merabet
Nirvana Kouame Schlicker
Victor Pereira George
Eva Autenzio
Paloma Miyayoka Banzouzi
Louis Mondange
Andrea Bonino
Julia Da Costa Marantes

DÉCÈS

Pascal Levé
Bernard Letard
Suzanne Soulé-Noulibos
Jean Lécuyer
Joël Vaudry
Francine Ranc, née Foüan
Anne Arraou, née Kersuzan
Marie-Jeanne Lagoutte, née Cogeval
Bernadette Barberousse, née Lerosier
Gilbert Pierre
Maria Pivot, née Retailleau
Christiane Livet, née Bouvier
Claude Vignon
Michel Wachter
Régis Durand
Rigsang Tenzin
Marie-Thérèse Giboulot,
née Guillemard

Marie-Christine Sommain,
née Fricoteaux
Benjamin Baussant
Annie Castaignede
Tony Quoit
Sylvie Técoutoff
Salah Zerkhefaoui
Christiane Barets, née Froment
Claude Fourcade, née Rengner
Micheline Ritte, née Bidron
Marie-Laure Hemmer, née Brunet
Paulette Denis, née Anglaret
Gérard Guez
Bernadette Bestazzoni, née Diboues
Alberto Da Silva Salgado
Marie-France Arnoux de Pirey,
née Tattegrain
Béatrice Follet, née Delory
Bernard Lenoël



A Saint Germain en Laye

10 rue du Vieil Abreuvoir

espace de yoga haut-de-gamme - une équipe de qualité



Depuis 2012 à Saint Germain

- des cours de yoga tous les jours
- du yoga en douceur sur chaise
- du air yoga
- des bains de gongs

- des ateliers les week-ends
- stages de yoga dans des lieux magiques
- formations de professeurs

Rejoignez-nous à tout moment de l'année

www.dharmayoga.fr / 0613933442 / info@dharmayoga.fr

MILLON 1928
Maison de ventes aux enchères

**Faites estimer et vendez
vos trésors aux enchères !**

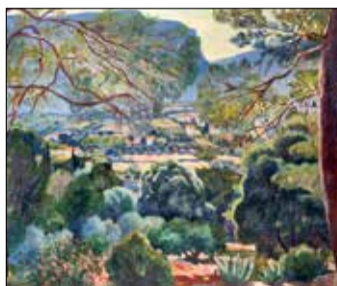
Expertises à SAINT-GERMAIN-EN-LAYE

au PAVILLON HENRI IV - 19/21, rue Thiers

Les mardis 8 avril, 13 mai, 17 juin 2025 sur rendez-vous



Adjugé 38 000€



Adjugé 207 000€



Camille DUTOT



Adjugé 15 000€



Adjugé 15 500€

OVV - n°2002-379



Premier réseau d'expertise en Europe

La Maison de ventes MILLON regroupe 35 départements spécialisés et réalise plus de 210 ventes par an dans ses salles de Paris, Nice, Bruxelles, Hanoï

Camille DUTOT, experte de la Maison MILLON, vous reçoit dans 6 villes des Yvelines, également à votre domicile après un 1^{er} avis sur photo

RENSEIGNEMENTS

M^{me} Camille DUTOT
Expert-priseur en œuvres d'art
07 68 002 009



INFORMATIONS

cdutot@millon.com
Facebook - Instagram
www.millon.com/yvelines

MILLON QUARTIER DROUOT - 19, rue de la Grange Batelière - 75009 Paris



Samedi 8 mars, la Journée internationale des droits des femmes a notamment été célébrée, à Saint-Germain, par un parcours en ville des femmes remarquables. Plusieurs élus ont accompagné les visiteurs, parmi lesquels Sylvie Habert-Dupuis, première adjointe, et Priscille Peugnet, chargée du tourisme, de la vie associative et de la Citoyenneté, Benoît Battistelli, maire-adjoint chargé de la Culture, Marillys Macé, maire-adjointe chargée de l'Urbanisme, de l'Aménagement et des Bâtiments, Daniel Level, maire délégué de la commune déléguée de Fourqueux.

MARIAGES



Samedi 7 septembre • Par Marie Aguinet
Raphaëlle Grandpierre & Pierre-Alban Bernard



Vendredi 20 septembre • Par Maurice Solignac
Laurène Garrigou & Federico Misino



Samedi 21 septembre • Par Maurice Solignac
Martha Zecena Naranjo & Mathis Della Rosa



Samedi 21 septembre • Par Christine Bogé
Martin Champion & Alexis Aubard



Samedi 21 septembre • Par Maurice Solignac
Raphaëlle Widlocher & François Jeannin



Samedi 28 septembre • Par Priscille Peugnet
Guangxia Sun & Jérémie Berenger



Samedi 28 septembre • Par Sylvie Habert-Dupuis
Mûre Maestrati & Félix Thillaye



Vendredi 4 octobre • Par Benoît Battistelli
Anna Kozlova & Régis Dupont



Vendredi 4 octobre • Par Benoît Battistelli
Valérie Teychené & Philippe Boscardin



Samedi 5 octobre • Par Benoît Battistelli
Alexia Seif el Dahan & Fabien Harb



Samedi 5 octobre • Par Benoît Battistelli
Nadine Wingler & Jean-Marie Bergon



Samedi 5 octobre • Par Arnaud Pericard
Marie-Kerguelen Fuchs & Quentin Vicentini



Judi 24 octobre • Par Arnaud Pericard
Jennifer Fouqué & Kévin Bournet



Samedi 2 novembre • Par William Petrovic
Olga Siohan & Jérôme Forbin



Samedi 30 novembre • Par Emmanuel Haïat
Sofia Olguin Romero & Brice Parinet



Samedi 7 décembre • Par Marie Aguinet
Timila Mokdes & Salim Mrich

P.10

Journal d'information de la Ville de Saint-Germain-en-Laye



Dimanche 16 mars, à 11h, au nouveau cimetière, le Comité de Saint-Germain-en-Laye de la Société des Membres de la Légion d'Honneur, a organisé la commémoration du 80^e anniversaire de la mort de l'amiral Sir Bertram Ramsay. Cette cérémonie franco-britannique, qui s'est tenue sous le haut patronage de l'ambassadrice du Royaume-Uni en France, en partenariat avec la Ville et la Royal Navy Volunteer Reserve, a réuni de nombreux élus.



Les 8 et 9 mars, plusieurs événements ont célébré le 80^e anniversaire de la mort en déportation de l'abbé Pierre de Porcaro. Dimanche 9, Arnaud Pericard, plusieurs élus, dont William Petrovic, maire-adjoint chargé de la mémoire et de la Sécurité publique, et Monseigneur Luc Crepy, évêque de Versailles, ont rendu hommage à l'homme d'église lors d'une cérémonie du souvenir qui s'est déroulée sur la place qui porte son nom. Celle-ci a été suivie par une messe en l'église Saint-Germain.

Union pour Saint-Germain / Fourqueux

Bon anniversaire !

En 1962, répondant au mouvement de décentralisation culturelle lancée par André Malraux, ministre de la Culture du Général De Gaulle, Saint-Germain crée une Maison des jeunes et de la culture. En 1984, celle-ci prend une forme associative dédiée à l'éducation populaire et créatrice de lien social, devient La CLEF (Culture, Loisirs et Formation) et s'installe dans ses locaux actuels, mis à disposition par la Ville.

Au-delà des missions habituelles d'une MJC, La CLEF a mis l'accent sur la musique et permis à des générations d'artistes, de Saint-Germain et d'ailleurs, d'y faire leurs armes. Ce bouillonnement créatif et ce rayonnement lui permettent d'être, en 2005, l'un des premiers lieux en France labellisé « Scène de musiques actuelles » par le ministère de la Culture. Elle est aussi l'une des rares structures de l'Hexagone à cumuler cette double vocation et à faire jouer les synergies entre projet associatif solidaire, éducation populaire et pratiques musicales actuelles et amplifiées.

La CLEF c'est aujourd'hui 2600 adhérents, une centaine de concerts par an, 23000 spectateurs, près de 250 groupes musicaux accueillis, accompagnés et/ou programmés chaque année.

C'est aussi un partenaire majeur pour nos établissements scolaires, nos associations, nos centres sociaux et les personnes en situation de handicap. Près de 1000 personnes participent chaque année aux différentes animations et plus de 9000 bénéficient des actions culturelles proposées.

Depuis 40 ans, grâce à l'engagement de ses bénévoles, de ses animateurs-enseignants, de ses salariés et de ses dirigeants, La CLEF est une réussite associative, sociale, éducative et culturelle dont nous pouvons être collectivement fiers. Elle contribue largement à notre rayonnement et à notre qualité de vie.

La Ville a soutenu La CLEF dès l'origine. Elle l'a accompagnée dans son développement. Elle continuera à le faire dans l'avenir.

Benoît Battistelli

Maire-adjoint chargé de la culture

Saint-Germain écologique et solidaire

Démocratie locale dites-vous ?

Non, il ne s'agit pas d'un « remake » de notre précédente tribune sur la démocratie locale... Cette préoccupation mérite que l'on s'y attarde. En effet, la démocratie, au plus près du peuple connaît des moments difficiles. Si les maires de France ont parfois « le moral en écharpe » face à une crise de moyens mais aussi de confiance, qu'en est-il du vécu des citoyens ? La question est dérangeante car elle implique que ceux-ci ne seraient pas suffisamment écoutés alors même que les édiles aimeraient sans doute que l'on soit plus sensible aux difficultés qu'ils rencontrent dans la gouvernance de la cité. Que souhaite le peuple ? Être informé, les techniques d'information et de communication y pourvoient, mais prenons garde à ce qu'elles ne finissent pas par maquiller la réalité... Être en capacité de contrôler les gouvernants, mieux de participer avec eux aux décisions, reconnaissons que ce sur point beaucoup reste à faire. Tout se passe comme si le passage de la démocratie représentative à la démocratie participative est entravé. Cependant les bases de la participation des citoyens sont posées par la loi, notamment par celle du 27 février 2002 relative à la démocratie de proximité et par la constitution de la République. Sont ainsi créés le droit de pétition et le référendum décisionnel à tous les niveaux de collectivités territoriales. Il s'agit bien d'impliquer les habitants de la commune afin qu'ils œuvrent ainsi à la cohésion sociale. Cela implique, c'est l'occasion de le préciser, de créer des espaces de dialogue entre administration locale et citoyens. Ceux-ci existent, et en nombre, mais à quoi servent-ils vraiment ? Une véritable dynamique d'entraînement chez les citoyens doit être impulsée. Faut-il réfléchir par ailleurs à une révision des règles du jeu démocratique au niveau local ? Le débat reste ouvert. Il appartient à nous toutes et tous d'y participer.

Les élus de gauche : **Blandine Rhoné, Jocelyn Jean-Baptiste, Alicia Castigliero**

Unis pour agir Saint-Germain / Fourqueux

5 ans

En 2023, alors à mi-mandat, nous écrivions que l'actualité nationale et internationale nous éloigne chaque jour des problématiques locales. Le contexte a changé, les menaces ont évolué, le constat reste le même : faire ville n'a jamais été aussi important pour valoriser notre cadre de vie, faciliter notre quotidien dans un monde de plus en plus incertain.

Ces 5 années passées à nous plonger dans les « dossiers », à répondre aux sollicitations, à faire remonter les problématiques et participer autant que possible aux solutions ont animé notre action sans jamais instrumentaliser mais en gardant le souci d'avancer dans l'intérêt général.

Grands projets, sécurité, fiscalité, démocratie locale, culture, services à la population, patrimoine, vie associative et locale... les sujets ne manquent pas.

Cette année qui s'ouvre vers les prochaines élections municipales doit s'accompagner d'un profond questionnement sur ce que nous voulons pour les prochaines années. Nous ne nous sommes jamais égarés dans des considérations « politiciennes » dont le lien avec la politique locale est très souvent hasardeux.

Notre priorité, nous en avons fait un leitmotiv, c'est vous, c'est nous toutes et tous, c'est notre ville. Quelle ville pour demain ? Quel avenir à inventer ?

Partagez-nous vos idées, vos initiatives, vos projets par courriel à : sgl2026quelleville-quelavenir@gmail.com

Pour le groupe

Alexandre Grevet

Audace pour Saint-Germain

Circuler en paix

Il y a dans la novlangue progressiste des termes et expressions qui, au mieux nous font sourire, au pire nous exaspèrent, tant ils sont hors de la réalité.

Prenons « la mobilité douce ». Quand vous assistez dans les rues piétonnes au gymnase des piétons entre vélos, trottinettes électriques et autres gyropodes, le mot « douce » ne vient pas automatiquement à l'esprit pour décrire la scène ! Que nous n'ayons pas eu jusqu'ici à déplorer d'accidents graves tient du miracle.

Un paradoxe saint-germanoïse est apparu dernièrement : à cor et à cri, on nous serine que le déplacement à vélo doit se développer. Des financements communaux et extra-communaux (via des subventions) se montent pour développer physiquement les pistes cyclables (d'ailleurs pas toutes utilisées) – c'est-à-dire au détriment des voitures et places de stationnement. Pourtant, même dans une ville commerçante comme la nôtre, on ne compte plus aucun vendeur ni réparateur de cycles ! Sempiternel décalage entre le réel et l'écologie idéologique et autoritaire...

Au cours de cette mandature qui entre dans sa dernière année, un vrai sujet n'a pas encore été abordé : celui de la livraison du dernier kilomètre. Un sujet pourtant majeur puisque cette livraison a des conséquences sur la fluidité de la circulation, sur le stationnement, sur la pollution et sur l'attractivité à l'heure où nos commerces souffrent. Nos rues sont sillonnées 7 jours sur 7 par un nombre toujours croissant de camionnettes qui se garent n'importe où et circulent au-delà des vitesses autorisées. Quant aux poids lourds, 400 d'entre eux empruntent chaque jour les axes structurants de Saint-Germain. Il semble que mettre 30 minutes pour traverser notre ville à certaines heures ne préoccupe pas beaucoup la majorité.

Il nous faut un vrai plan de circulation. Nous sommes déterminés à en débattre pour que le centre-ville ne soit jamais interdit de stationnement aux infirmières, ni d'accès aux Fourqueusiens !

Didier Rouxel et Luc Le Garsmeur

Retrouvez toutes les informations de votre ville sur : saintgermainenlaye.fr

P.11



Lors du Championnat départemental d'escalade de difficulté, qui s'est tenu le 2 mars à Suresnes (Hauts-de-Seine), le Club Alpin Français (CAF) de Saint-Germain-en-Laye s'est distingué en obtenant deux podiums ! Dans la catégorie U18 masculin, Gabin Lopez a décroché le titre de Champion des Yvelines et s'est qualifié pour les prochaines compétitions régionales. Dans la catégorie U14 féminine, Léa Alves Gaudy a pris la 3^{ème} place. Enfin, 8 jeunes athlètes du CAF ont décroché leur visa pour les épreuves régionales Île-de-France, établissant un nouveau record pour le club à ce niveau. Toutes nos félicitations !



Membres du tennis-club Saint-Germain Sud, Alice Forman (à g.) et Éléna Dugail (joueuse numéro 1), ici en compagnie de leur coach Samuel May, ont brillamment représenté la ville lors du tournoi régional Île-de-France (- de 12 ans, division 2). Après 3 mois de compétition intense, qui se sont déroulées entre novembre 2024 et janvier 2025 en simples et en doubles, elles ont remporté le titre de Vainqueurs de la Région. Bravo à ces jeunes athlètes !



Dimanche 9 mars, le club Aquadôme Saint Germain (ASG), a organisé le championnat régional d'apnée Île-de-France au complexe aquatique du Dôme. 40 compétiteurs ont concouru dans les disciplines apnée statique ou dynamique sans palme, bi-palme ou mono palme, sur des distances de 2 x 50m et 6 x 50m. Félicitations aux Espoirs de l'ASG, Lilya Souki, 14 ans et Ilyes Souki, 15 ans, qui ont respectivement réalisé 57,85m en bi-palme (femme) et 84,15m en bi palme (homme).



Dimanche 2 mars, Arnaud Pericard a inauguré la salle de prière de l'établissement de culte musulman, situé rue Saint-Léger. Il était entouré (de g. à d), de William Petrovic, maire-adjoint chargé de la Sécurité publique et de la Mémoire, de Salick Sall, président de l'association Mosaïque, qui a porté ce projet, et de Jehan-Eric Winckler, ex sous-préfet de Saint-Germain-en-Laye.

Chanter ensemble !

Soutenue par la Ville, l'association Chœur Dédicace, qui s'engage pour promouvoir le chant, a proposé de créer plusieurs chorales éphémères intergénérationnelles. La première, à destination des habitants, s'est tenue samedi 8 mars, place du Vieux-Marché, sous la direction de Maud Galichet.



Si le c(h)œur vous en dit, venez participer à la deuxième session, tout public et en accès libre et gratuit, qui se tiendra vendredi 21 mars, de 19h à 20h30, dans la cour de la Maison des associations (3, rue de la République). D'autres rendez-vous chantants ont été et seront encore proposés courant mars aux commerçants, ainsi qu'aux élèves de la maîtrise et de la petite maîtrise du conservatoire, et aux jeunes de La CLEF. Un grand week-end de clôture se déroulera les samedi 5 et dimanche 6 avril, au Manège royal, en présence de l'artiste Nach (Anna Chedid). Au programme : ateliers chorales, showcase, représentation... (lire également page 7).

Retrouvez le programme du week-end, les tarifs et les modalités d'inscription sur le site du Chœur Dédicace : <https://choeurdedicace.fr/> Tout public.



GHERARDI J.-P.

Depuis 30 ans

Entreprise générale de maçonnerie

Restauration, agrandissement, terrassement, ravalement, agencement cloison, faux plafonds, isolation

Tél. : 01 34 51 42 64

10, rue Lamé - 78100 Saint-Germain-en-Laye
j-p.gherardi@wanadoo.fr



HÔTEL DES VENTES DE SAINT-GERMAIN-EN-LAYE

Soyez notre prochain record !

ESTIMATIONS GRATUITES TOUS LES LUNDIS À L'ÉTUDE



Vendu en 2022
890 000 €

• Ventes aux enchères
• Estimations
• Inventaire de :
- successions
- assurances
- partages



Vendu en 2023
1 450 000 €

SGL ENCHÈRES, 13 rue Thiers - 78100 - SAINT-GERMAIN-EN-LAYE - Tél. : 01 39 73 95 64 - contact@sgl-encheres.com

P.12

Journal d'information de la Ville de Saint-Germain-en-Laye

LES JEUNES FACE À LA TRANSITION ÉCOLOGIQUE ET SOCIALE ÉVEILLER LES « ÉCO-ÉMOTIONS »



Dans le cadre de sa politique de développement durable, la Ville, en partenariat avec CY Générations (Université de Cergy-Pontoise), a imaginé le projet Équilibre, destiné à mettre en valeur le regard des jeunes sur les impacts de la transition écologique et sociale, en éveillant leurs « éco-émotions ».

Pour le découvrir, rendez-vous mercredi 26 mars, à 13h30, au Théâtre Alexandre-Dumas (programme ci-après).

Parmi les actions développées dans le cadre d'Équilibre, la Ville a proposé aux établissements scolaires de Saint-Germain-en-Laye une boîte à outils permettant d'évoquer ces « éco-émotions » en classe, et qui comprend : un film reportage pour amorcer les dialogues de sensibilisation ; un arbre « éco-émotions » sur lequel, avec des pommes colorées, les élèves accrochent leurs ressentis ; un jeu de société et un livre pour guider les élèves dans l'expression de leurs émotions ; un questionnaire autour de 10 thématiques.



Au centre de loisirs



A l'école Marie-Curie.

LES AUTRES VOILETS D'ÉQUILIBRE

• **Un film.** Le réalisateur Manuel Schapira a donné la parole à de jeunes Saint-Germainois âgés de 10 à 20 ans, afin de comprendre la façon dont ils se situent face à cet enjeu majeur et dresser avec eux un état des lieux. En déployant une mosaïque de rencontres et en mélangeant les genres, le film donne vie à leurs propos et à leurs rêves.

• **Un concours.** Les jeunes de 10 à 25 ans ont été appelés à réaliser un vidéo-clip sur le thème de l'écologie, de la biodiversité et de la solidarité (lire *Le JSJ* 861).

LE PROGRAMME

14h : ouverture de la cérémonie.

14h15 : projection du film Équilibre, suivie, à 14h45, d'une séance de questions-réponses avec le coréalisateur, Jules Zingg, et la présentation de jeunes qui ont participé au film.

15h30 : table ronde sur le thème *Jeunes d'aujourd'hui, bâtisseurs d'avenir, quelle est leur place dans la ville de demain ?* En présence, notamment, de Marta de Cidrac, sénatrice et vice-présidente de la commission de l'aménagement du territoire et du développement durable.

17h30 : finale et remise des trophées du concours Bioclips.

Le Journal de Saint-Germain y reviendra dans son prochain numéro.

Théâtre Alexandre-Dumas (Jardin des Arts).

Inscrivez-vous vite sur www.saintgermainenlaye.fr, rubriques Accueil > Actualités > Cérémonie Équilibre - Les trophées Bioclip 2025



Dans le cadre du programme de remplacement et de densification du patrimoine arboré de la commune nouvelle, plusieurs essences ont récemment été plantées dans la commune déléguée de Fourqueux. 14 arbres, dont 3 chênes (chêne rouvre, chêne d'Espagne et chêne écarlate) ont trouvé leur place au Val fleuri (photo). Le néflier historique que l'on pouvait admirer en bas du Jardin des Eaux et qui avait chuté, au mois d'octobre, à la suite d'un fort coup de vent, a, lui, été remplacé début mars.

En bref

SOIRÉE BIODIVERSITÉ AU CINÉMA !

En partenariat avec le groupe UGC, l'association Agir pour Tous et les Shifters Boucles de Seine 78, organisent les Soirées de la biodiversité du climat® au cinéma C2L (25-27, rue du Vieux-Marché). Rendez-vous mardi 25 mars, à 20h, pour la projection du film *Ma Ville de demain*, de Marie Montvuagnard, Caroline Dragacci et Mathieu Coffin, suivie d'un débat en présence d'acteurs locaux de la transition écologique et énergétique. Une séance qui, dans le cadre du Printemps du cinéma, sera proposée au tarif exceptionnel de 5 euros !

CONCOURS

Le concours Maison Économe, co-organisé par Énergies Solidaires et l'Alec (Agence locale de l'énergie et



de climat) 78, avec le soutien de l'Agglo, invite chaque année à mettre en lumière les travaux de rénovation énergétique réalisés par des particuliers. Si vous souhaitez concourir, inscrivez-vous avant le 29 juin ! Tous les détails sont à retrouver sur www.casgbs.fr



Jeudi 6 mars, Quentin, Mattéo, Corentin et Samuel, élèves en seconde année de BTS Aménagements paysagers au Lycée agricole, ont organisé une journée de sensibilisation à l'environnement, à destination des élèves de CM2 de l'école des Écuysers.

Proposée dans le cadre du projet Initiatives et Communication, cette action, saluée par Sylvie Habert-Dupuis, première adjointe chargée de l'Éducation, de la Jeunesse et des Relations internationales et conseillère régionale, a été rythmée par plusieurs visites (Agrocampus, jardins partagés des Plâtrières), des ateliers et des mini-conférences, des initiations aux plantations, et même une dégustation des produits des Serres des Princesses !