

DÉPARTEMENT  
DES  
YVELINES

ARRONDISSEMENT  
DE  
SAINT-GERMAIN-EN-LAYE

SÉANCE DU

**28 SEPTEMBRE 2022**

Le nombre de Conseillers  
en exercice est de 45

OBJET

**Charte d'adhésion  
annuelle au réseau  
Micro-folie :  
renouvellement de  
l'adhésion en 2022 et  
examen de la nouvelle  
version de la charte  
d'adhésion**

En vertu de l'article L.2131-1  
du C.G.C.T.  
Le Maire de Saint-Germain-en-Laye  
atteste que le présent document  
a été publié le 29 septembre 2022  
par voie d'affichages  
~~notifié~~  
transmis en sous-préfecture  
le 29 septembre 2022  
et qu'il est donc exécutoire.

Le 29 septembre 2022

Pour le Maire,  
Par délégation,  
Le Directeur Général des Services

Denis TRINQUETTE

EXTRAIT DU REGISTRE  
DES DÉLIBÉRATIONS DU CONSEIL MUNICIPAL DE  
LA COMMUNE NOUVELLE

DE SAINT-GERMAIN-EN-LAYE

L'an deux mille vingt-deux, le 28 septembre à 20 heures, le Conseil Municipal de la commune nouvelle de Saint-Germain-en-Laye, dûment convoqué par Monsieur le Maire le 21 septembre deux mille vingt-deux, s'est réuni à l'Hôtel de Ville sous la Présidence de Monsieur Arnaud PÉRICARD, Maire de la commune nouvelle.

**Etaient présents :**

Monsieur LEVEL, Madame HABERT-DUPUIS, Monsieur SOLIGNAC, Madame PEUGNET, Monsieur BATTISTELLI, Madame MACE, Madame TEA, Monsieur PETROVIC, Madame NICOLAS, Monsieur VENUS, Madame GUYARD, Monsieur HAÏAT, Madame AGUNET, Madame BOUTIN, Monsieur MILOUTINOVITCH, Madame de JACQUELOT, Monsieur BASSINE, Monsieur MIRABELLI, Monsieur MIGEON, Madame PEYRESAUBES, Madame LESUEUR, Monsieur JOUSSE, Madame ANDRE, Madame MEUNIER, Madame BRELURUS, Madame NASRI, Monsieur de BEAULAINCOURT, Madame SLEMPKES, Monsieur LEGUAY, Monsieur SAUDO, Monsieur NDIAYE, Madame GRANDPIERRE, Monsieur SALLE, Madame BOGE, Monsieur JEAN-BAPTISTE, Madame RHONE, Madame CASTIGLIEGO, Madame FRABOULET, Monsieur GREVET, Monsieur BENTZ, Monsieur ROUXEL

**Avaient donné procuration :**

Monsieur JOLY à Madame ANDRE  
Madame GOTTI à Madame GUYARD  
Madame de CIDRAC à Monsieur PERICARD

**Secrétaire de séance :**

Monsieur NDIAYE

Accusé de réception en préfecture  
078-200086924-20220928-22-E-16-DE  
Date de télétransmission : 29/09/2022  
Date de réception préfecture : 29/09/2022

**OBJET** : CHARTE D'ADHÉSION ANNUELLE AU RÉSEAU MICRO-FOLIE :  
RENOUVELLEMENT DE L'ADHESION EN 2022 ET EXAMEN DE LA  
NOUVELLE VERSION DE LA CHARTE D'ADHESION

**RAPPORTEUR** : Madame BOGE

---

**Monsieur le Maire,  
Mesdames, Messieurs,**

La Ville de Saint-Germain-en-Laye a implanté une Micro-Folie, lieu de culture numérique, aux Rotondes dans le quartier du Bel Air, en septembre 2019.

Inspiré des Folies du Parc de la Villette, le projet Micro-Folie est un dispositif qui s'inscrit dans le plan du Ministère de la Culture « la culture près de chez vous » et est coordonné par l'Établissement public du Parc de la Grande Halle de la Villette. Ce projet répond pleinement aux enjeux de développement culturel de la Ville reposant sur la dynamique d'un réseau d'acteurs locaux.

La Micro-Folie se doit de répondre à trois ambitions : animer le territoire, présenter les chefs-d'œuvre des plus grandes institutions culturelles à tous et favoriser la création sous toutes ses formes.

La Micro-Folie de Saint-Germain-en-Laye est composée d'un Musée numérique, d'un Fablab et d'un espace de réalité virtuelle pour permettre aux visiteurs d'explorer des œuvres, musées et univers à 360°.

La programmation de ce lieu repose sur une dynamique de co-construction avec les partenaires culturels, sociaux et éducatifs du territoire donnant lieu à des ateliers, des conférences, des spectacles, des projections et des expositions.

La Micro-folie accueille les publics individuels les mercredis et samedis et, pendant les vacances scolaires, tous les jours du mardi au samedi.

En période scolaire, les classes et autres groupes (associations, mission locale, clubs seniors de la Ville) sont accueillis les mardis, jeudis et vendredis pour une découverte du musée numérique et un atelier.

A chaque ouverture du lieu, une activité sur inscription est proposée avec des intervenants spécialisés : conférences d'histoire de l'art, ateliers d'initiation aux machines du Fab-Lab, ateliers d'arts plastiques (sculpture, dessin, aquarelle), ateliers numériques (musique assistée par ordinateur, codage, programmation), ateliers scientifiques (projections dans un planétarium, flocage artistique, découpe laser).

Cette offre d'ateliers/activités, entièrement gratuite, complète la mise à disposition de ressources en accès libre : jeux de société sur l'art et l'histoire, puzzles d'œuvres d'art, casques de réalité virtuelle permettant de visiter des sites internationaux (Pompéi, Venise) et d'entrer dans des tableaux grâce à des contenus Arte à 360°.

Les ressources et activités s'adressent à tous les publics : enfants dès 3 ans, adolescents mais aussi adultes avec une offre d'ateliers réguliers.

De plus, des expositions (peintures, illustrations, estampes, art numérique) et spectacles (théâtre, marionnettes, petite enfance) sont organisés toute l'année.

Ce projet fait l'objet d'une adhésion annuelle au réseau Micro-Folie qui comprend une contribution forfaitaire de la Ville d'un montant de 1 000 € TTC, au titre de l'animation du réseau.

Il est demandé au Conseil Municipal d'autoriser Monsieur le Maire à signer la charte d'adhésion annuelle au réseau Micro-Folie pour l'année 2022, dans sa nouvelle version rédigée par la Villette telle qu'annexée à la présente délibération.

## DÉLIBÉRATION

LE CONSEIL MUNICIPAL,

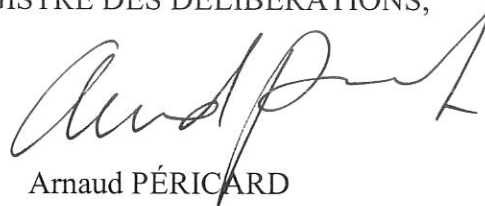
Après avoir entendu les explications qui précèdent et en avoir délibéré,

Vu le Code Général des Collectivités Territoriales,

À L'UNANIMITÉ,

AUTORISE Monsieur le Maire à signer la charte d'adhésion annuelle au réseau Micro-Folie pour l'année 2022, dans sa nouvelle version rédigée par la Villette telle qu'annexée à la présente délibération.

POUR EXTRAIT CONFORME,  
AU REGISTRE DES DÉLIBÉRATIONS,



Arnaud PÉRICARD  
Maire de la commune nouvelle de Saint-Germain-en-Laye



# ADHÉSION AU RÉSEAU MICRO-FOLIE

N°

(rempli par l'EPPGHV)

NOM DE LA MICRO-FOLIE

Suite aux échanges avec les équipes de La Villette, le Bénéficiaire confirme sa volonté d'implanter une Micro-Folie sur son territoire, selon les modalités ci-dessous et dans le respect de la Charte du réseau Micro-Folie ci-dessous. Cette charte d'adhésion a pour objectif de préciser les modalités d'exploitation d'une Micro-Folie et les conditions de l'adhésion au réseau Micro-Folie.

Ce document doit être remis à l'Établissement Public du Parc et de la Grande Halle de la Villette :

v

Soit par voie électronique à votre référent Micro-Folie, dûment rempli (pages 2 et 3).

Il vous sera retourné électroniquement pour signature via notre plateforme Universign.

v

Soit par voie postale, en deux exemplaires originaux,  
signé par le représentant légal du Bénéficiaire en page 8 et paraphé par lui sur toutes les pages (1 à 8).



MINISTÈRE  
DE LA CULTURE

Liberté  
Égalité  
Fraternité

la Villette





---

# CHARTRE D'ADHÉSION AU RÉSEAU MICRO-FOLIE

Inspiré des Folies du Parc de La Villette conçues par l'architecte Bernard Tschumi, le projet novateur Micro-Folie est porté par le Ministère de la Culture et coordonné par La Villette, avec le Château de Versailles, le Centre Pompidou, le Louvre, le Musée national Picasso-Paris, le Musée du quai Branly - Jacques Chirac, la Philharmonie de Paris, la RMN-Grand Palais, Universcience, l'Institut du Monde Arabe, le Musée d'Orsay, l'Opéra national de Paris, le Festival d'Avignon et d'autres opérateurs nationaux.

Suite au succès de la première Micro-Folie ouverte à Sevran en janvier 2017, les Micro-Folies ont vocation à se déployer sur l'ensemble du territoire national et à l'international, conformément à la convention avec le Ministère de la Culture.

En décidant d'accueillir une Micro-Folie et d'adapter le projet aux réalités de son territoire, le Bénéficiaire intègre alors un vaste réseau de lieux et de partenaires qui partagent un objectif commun de démocratisation culturelle. Toutes les Micro-Folies se doivent de répondre à trois ambitions, pouvant se décliner différemment selon les spécificités de chaque territoire :

- 1 > **Animer les territoires**, pour créer de nouveaux lieux de vie populaires. Chaque Micro-Folie a pour vocation d'être un lieu de convivialité et d'échanges pouvant se matérialiser par la création d'un bar associatif et/ou d'un espace dédiés aux enfants.
- 2 > **Offrir les chefs-d'œuvre des plus grandes institutions culturelles à tous**, en diffusant leurs contenus via le dispositif du Musée numérique. Le Musée numérique est une application réunissant plusieurs centaines de chefs-d'œuvre d'établissements culturels et musées à découvrir sous forme digitale, composant une galerie d'art virtuelle unique, mêlant arts visuels, design, architecture, spectacles vivants et contenus scientifiques. En plus du Musée numérique, un espace de réalité virtuelle peut être mis en place pour permettre aux visiteurs d'explorer des mondes à 360°.
- 3 > **Favoriser la création**, en permettant aux artistes locaux et aux habitants de se produire au sein du réseau Micro-Folie et d'être programmés dans les établissements culturels partenaires, que cela soit à travers la mise à disposition d'une scène équipée et/ou la création d'un espace atelier ou d'un FabLab.

# POUR LE BÉNÉFICIAIRE, PRENDRE PART AU RÉSEAU MICRO-FOLIE C'EST S'ENGAGER À :

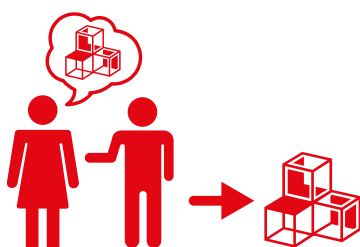
## CONCEPTION DU PROJET



**Répondre aux trois ambitions du projet** (animer les territoires, offrir les chefs d'œuvres des plus grandes institutions culturelles à tous, favoriser la création) ;

**Respecter les préconisations de La Villette** (méthodologie de projet, étapes d'implantation, etc).

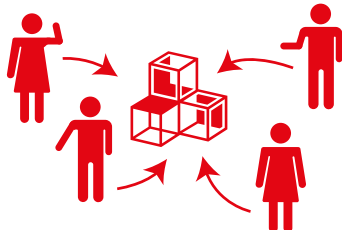
## MISE EN ŒUVRE DU PROJET



**Prendre en charge les coûts liés à l'acquisition du matériel et à l'aménagement de la « Micro-Folie »**, que cela soit en direct ou via l'établissement des partenariats ;

**Mettre en œuvre et exploiter la « Micro-Folie »**. Ainsi, le Bénéficiaire assure le fonctionnement du lieu sous sa seule responsabilité, dans le respect de la législation fiscale et sociale et fait son affaire de toutes les autorisations administratives et formalités nécessaires à ses activités, y compris les assurances

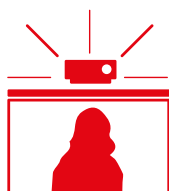
## ACCÈS À LA CULTURE



**Garantir l'accès libre à la Micro-Folie**, l'accès gratuit au Musée numérique et pratiquer des tarifs accessibles dans le cadre de la programmation culturelle ;

**Ne pas organiser et ne pas accueillir d'événements à caractère politique ou religieux ;**

## CONDITION DE DIFFUSION DES ŒUVRES



**Présenter le Musée numérique** selon un dispositif qui permette une diffusion de qualité satisfaisante et en cohérence avec les préconisations techniques fournies par La Villette, après validation de la liste du matériel utilisé par le référent technique de cette dernière ;

**Empêcher tout vol, piratage et copie de l'application Musée numérique et de son contenu**, auquel cas il en assumerait seul les conséquences. Y compris pour toute réclamation, recours ou action de tiers et/ou d'ayant-droits ;

**Exploiter les visuels d'œuvres du Musée numérique** uniquement dans le cadre des exploitations prévues au sein de la Micro-Folie. Toute autre exploitation des visuels d'œuvres doit faire l'objet d'une demande d'autorisation préalable auprès des titulaires de droit par le Bénéficiaire et le cas échéant de la prise en charge de droits.



---

## PROGRAMMATION



**Animer régulièrement en lien avec les acteurs du territoire la Micro-Folie** en vue d'attirer une diversité de public dans le respect de la législation en vigueur (assurances, respect du droit à l'image, licence d'entrepreneur de spectacles, etc.) (1)

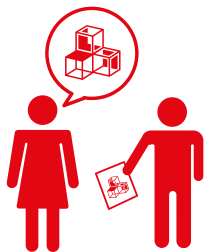
**Participer aux réunions d'animation du Réseau Micro-Folie** coordonné par La Villette ;

**Prendre en compte les propositions de programmation** des autres membres du réseau Micro-Folie (institutions partenaires, autres Micro-Folies) ;

**Communiquer son programme d'activités à La Villette.**

---

## COMMUNICATION



**Assurer la communication de la « Micro-Folie »** auprès des habitants de son territoire ;

**Respecter la charte graphique et la charte de communication** remise par La Villette, incluant la visibilité des partenaires du projet ;

**Fournir à La Villette des photographies avec ©, librement exploitables** [a minima 3 photos au format paysage, minimum 540 x 428 px, comprenant un visuel de la façade avec la signalétique extérieure, l'intérieur de la Micro-Folie équipé en marche avec du public et un visuel de l'inauguration (voir exemple fournis en Annexe de la présente Charte).

**Soumettre pour validation avant impression à La Villette** les documents relatifs à l'inauguration institutionnelle de la Micro-Folie, via la transmission des BAT ;

**Informé La Villette de toutes autres actions de communication.** Fournir des supports de communication librement exploitables pour en faire bénéficier le réseau Micro-Folie ;

**L'ensemble des données du site web dédié aux Micro-Folies sont accessibles et peuvent être utilisées librement par La Villette ;**

**Créer sa page web Micro-Folie** et se saisir des outils de gestion de réservation mis à sa disposition par La Villette ;

**Fournir à La Villette des photographies et / ou des enregistrements audiovisuels librement exploitables de la Micro-Folie et de ses activités ;**

---

## PARTENARIATS



**Informé au préalable La Villette de tout partenaire institutionnel, commercial ou médias** en lien avec la « Micro-Folie » ;

**Tenir compte des engagements pris par La Villette vis-à-vis de ses partenaires** relatifs au projet Micro-Folie ;

## ÉVALUATION

### micro-folie

- 1 \_\_\_\_\_
- 2 \_\_\_\_\_
- 3 \_\_\_\_\_

**Produire tous les 6 mois, ainsi que sur demande, les éléments d'évaluation suivants :**

- La fréquentation de la « Micro-Folie » par jour d'exploitation, ainsi qu'une typologie indicative des publics dans le respect du règlement européen de la protection des données à caractère personnel. Les données communiquées à la Villette doivent être anonymisées,
- Une revue de presse locale et départementale (quels que soient les supports utilisés),
- Le cas échéant, les actions qui auront permis de prolonger le lien avec les établissements publics culturels partenaires du projet,
- Les projets développés avec les habitants,
- Toute autre information permettant de nourrir le bilan quantitatif et qualitatif.

**Ces éléments sont à communiquer exclusivement à La Villette.**

## ADHÉRER AU RÉSEAU MICRO-FOLIE

### C'EST BÉNÉFICIER D'UN ACCOMPAGNEMENT DE LA VILLETTE POUR :

- Étudier les modalités d'implantation de la « Micro-Folie » sur le territoire (ingénierie culturelle, conseils en informatique et en signalétique) et mise en réseau des acteurs culturels et associatifs locaux ;
- Mettre en œuvre l'application du Musée numérique et ses mises à jour ;
- Pouvoir enrichir sa programmation avec les contenus additionnels des partenaires (ARTE, ...) ;
- Mettre en place une page Micro-Folie et des outils de communication et de médiation dédiés ;
- Former les équipes à la prise en main du Musée numérique ;
- Échanger avec les équipes du réseau Micro-Folie ;
- Bénéficier des propositions du réseau Micro-Folie.

*(1) La Micro folie s'engage à respecter toutes les normes françaises en vigueur dès lors qu'elle adhère au réseau. La responsabilité de l'EPPGHV ne saura être retenue en cas de non-respect de ces dernières.*

*Concernant la licence d'entrepreneur de spectacles de la structure, pour accueillir un spectacle, il est indispensable d'avoir ou d'obtenir :*

- La licence 1 (exploitant des lieux de spectacles recevant du public)
- La licence 3 (diffuseur de spectacles : organisateur de l'accueil du public, de la billetterie et de la sécurité)

*Si le lieu d'accueil de la Micro-Folie est déjà détenteur de ces licences, aucune autre formalité à accomplir.*

*Dans le cas contraire, il est nécessaire de faire une demande de licence(s) d'entrepreneur de spectacles. Si vous organisez 6 représentations par an maximum, il est possible de faire une demande de licence(s) d'entrepreneur de spectacles occasionnel auprès de votre DRAC, un mois minimum avant la première représentation.*

*Plus d'infos [ici](#).*

# MODALITÉS D'ADHÉSION AU RÉSEAU MICRO-FOLIE

L'adhésion au réseau Micro-Folie est annuelle et renouvelable, par tacite reconduction, à compter de la date d'exploitation du dispositif Micro-Folie. Ainsi, le Bénéficiaire s'engage à régler :

Une contribution forfaitaire annuelle de 1 000 € TTC, incluant une TVA à 20%, à l'occasion de chaque reconduction de l'adhésion initiale, sera dû au titre de l'animation du réseau. La première année civile d'exploitation est gracieuse (année N). La demande de paiement interviendra ensuite au mois d'avril de chaque année (année N+1 et suivantes)<sup>(2)</sup>, selon le calendrier suivant :

- Année N du début d'exploitation : (information remplie par l'EPPGHV)
- Facturation en avril à partir de l'année N+1 : (information remplie par l'EPPGHV)

En cas de non-reconduction, le Bénéficiaire s'engage à respecter les clauses de fin d'adhésion au réseau Micro-Folie précisées ci-dessous.<sup>(3)</sup>

La mission d'ingénierie culturelle assurée par La Villette nécessaire au calibrage de chaque Micro-Folie, est prise en charge par le ministère de la Culture, dans le cadre du déploiement du réseau Micro-Folie. Cet accompagnement est valorisé à hauteur de 15 000 € TTC incluant une TVA à 20 %.

Le Bénéficiaire reconnaît avoir lu et accepté les conditions d'adhésion ainsi que la charte du réseau Micro-Folie ci-jointe.

## LE BÉNÉFICIAIRE

Prénom, NOM	Signature du représentant légal
Date / /	
Signature et cachet	

## L'EPPGHV - villette

Validation de la demande d'adhésion par La Villette Etablissement Public du Parc et de la Grande Halle de la Villette - EPPGHV Adresse : 211 Avenue Jean-Jaurès 75019 Paris Numéro de siret : 39140695600014 Nom du représentant légal	Signature du représentant légal
Date / /	

Pour rappel, l'ouverture d'une Micro-Folie entre le 1er janvier et le 31 décembre de l'année N, déclenche la première contribution forfaitaire au 1er avril de l'année N+1 ; cette date devenant le repère pour les reconductions suivantes.

(3) Fin d'adhésion au réseau Micro-Folie

Le Bénéficiaire et La Villette doivent respecter un délai de prévenance de non-reconduction d'au minimum un mois avant la date anniversaire d'exploitation. A défaut du respect de ce préavis, l'année entamée pourra être facturée. A l'issue de l'exploitation de la Micro-Folie, pour quelle que cause que ce soit, le Bénéficiaire cessera d'utiliser l'ensemble des éléments et services (kit de communication, application Musée Numérique...), fournis par La Villette. En cas de non-respect des valeurs du projet Micro-Folie par le Bénéficiaire, l'exploitation de la Micro-Folie sera interrompue. Le Bénéficiaire devra alors cesser immédiatement toute utilisation du Musée Numérique et toute utilisation des outils de communication remis par La Villette. Aucune indemnité ne sera due au Bénéficiaire. Le présent document est régi par la loi française. En cas de litige sur l'interprétation ou l'application du présent document, les parties conviennent de s'en remettre à l'appréciation des Tribunaux de Paris.

# ANNEXE

Exemples de visuels à fournir à l'EPPGHV (N.B: ces photographies ont été prises avant l'épidémie de la Covid-19).



Micro Folie BRUAY © S. CHAMPEAUX

